

BRAUN

TributeCollection

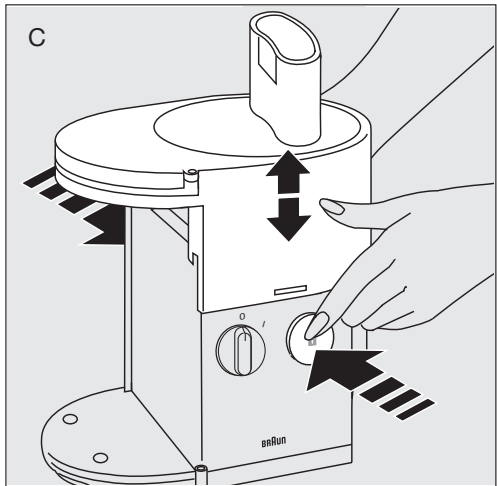
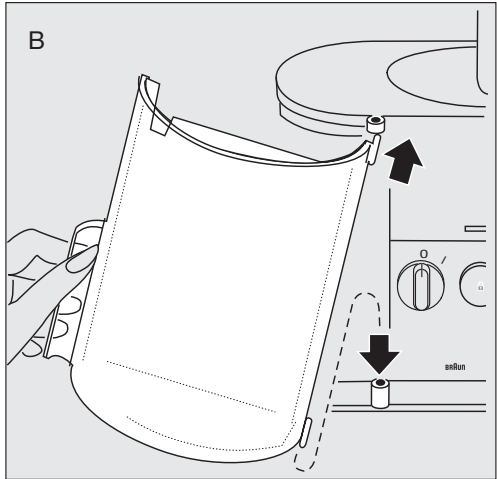
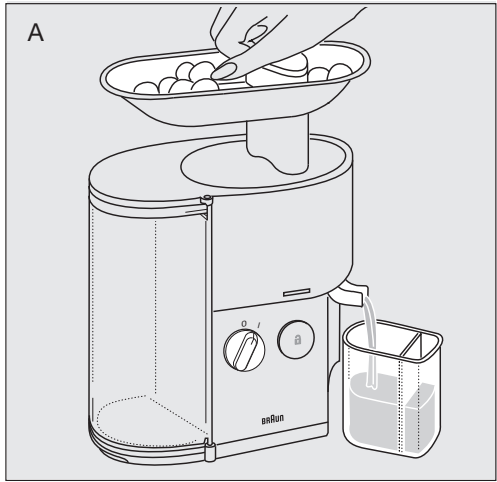
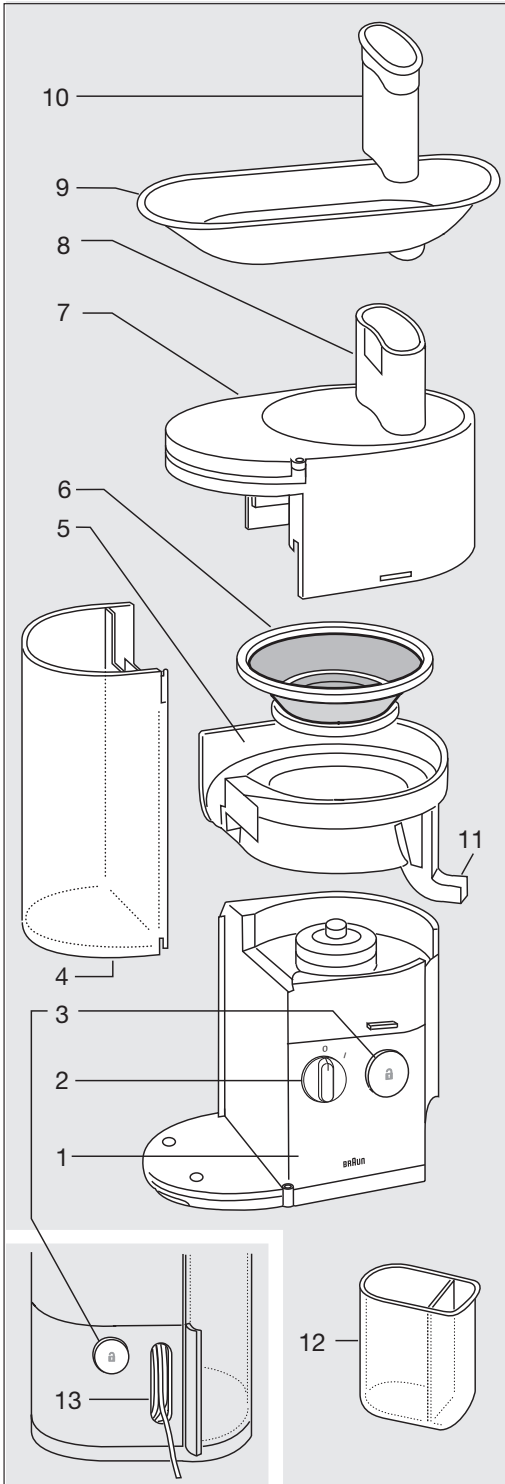
Spin juicer



Type 4290

www.braunhousehold.com

SJ 3000



Русский

Руководство по эксплуатации

Прочитайте внимательно данное руководство по эксплуатации прежде чем начнете пользоваться прибором.

Важно

- Устройство не предназначено для использования детьми. Храните устройство и шнур в недоступном для детей месте. Перед тем как заменять аксессуары или приближаться к подвижным деталям, выключайте устройство и отсоединяйте его от сети.
- Устройство может использоваться лицами с ограниченными физическими, сенсорными или умственными способностями или лицами, не обладающими достаточным опытом и знаниями, при условии, если использование осуществляется под надзором или они прошли инструктаж по безопасному пользованию устройством и осознают потенциальные опасности.
- Настоящее устройство предназначено только для бытового, а не коммерческого использования.
- Во время работы привода не просовывайте руки в шахту загрузки продуктов, пользуйтесь только толкателем.
- Перед проведением работ по сборке и разборке не забудьте вынуть сетевой шнур из розетки.
- Электроприборы Braun отвечают всем применимым стандартам безопасности. Ремонт или замена шнура питания должны производиться только уполномоченным сервисным персоналом. Неправильно произведенные неквалифицированные ремонтные работы могут создать серьезную опасность для пользователей.

Технические характеристики

- Напряжение/мощность: см. шильдик на донной части устройства.
- Система безопасности: устройство можно включить только, если крышка зафиксирована в правильном положении, а открыт, если выключатель выключен.
- Остановка привода: мотор полностью останавливается в течение двух секунд после отключения устройства.

Предохранитель

При перегрузке устройства срабатывает предохранительное устройство, которое останавливает работу привода.

Для повторного пуска необходимо:

- **Выключить** переключатель ② = вывести в положение ЧОШ (это важно!).

- Разблокировать и снять крышку ⑦.
- Очистить лоток для стока сока ⑤, фильтр ⑥ и крышку ⑦.
- Дать устройству остыть в течении порядка 20 минут.
- Собрать соковыжималку заново.
- Перевести переключатель ② в положение «I» = включено.
- Если устройство по-прежнему не работает, дайте ему еще в течение какого-то времени остыть.

Описание и комплектность

- ① Блок привода
- ② Переключатель вкл./выкл.
- ③ Кнопки разблокировки
- ④ Контейнер для жома
- ⑤ Лоток для стока сока
- ⑥ Фильтр
- ⑦ Крышка
- ⑧ Шахта загрузки продуктов
- ⑨ Лоток для продуктов
- ⑩ Толкатель
- ⑪ Желоб для стока сока
- ⑫ Контейнер для сока с пеносепаратором
- ⑬ Место для хранения сетевого шнура

Перед первым применением промойте детали соковыжималки (см. «Разборка» и «Чистка»).

Сборка

1. На блок привода ① установите лоток для стока сока ⑤ (устанавливается свободно без фиксации).
2. В лоток для стока сока ⑤ поместите фильтр ⑥.
3. Сверху положите крышку ⑦ и двумя руками с некоторым усилием прижмите, должен послышаться щелчок.
4. Навесьте контейнер для жома ④ на шарниры (сначала вставить верхнюю часть); затем его закройте и проверьте, защелкнулся ли он.
5. Под желоб для стока сока ⑪ поставьте контейнер для сока ⑫ (A).
Емкость: 500 мл. Контейнер для сока поставляется вместе с пеносепаратором, обеспечивающим отделение пены от сока. Конечно, по желанию вместо контейнера для сока можно использовать стакан или иную емкость.
6. Для удобства подачи продуктов в загрузочную шахту ⑧ Вы можете установить лоток для продуктов ⑨ (A).

Подготовка фруктов или овощей

Важно! Используйте только спелые фрукты, в противном случае фильтр ⑥ забьется, что

приведет к необходимости частой чистки фильтра. Фрукты или овощи, предназначенные для обработки, вымыть или очистить. Большие семечки или косточки необходимо предварительно удалить. Такие фрукты, как яблоки или груши можно перерабатывать вместе с кожурой и сердцевинной. Фрукты и овощи с толстой кожурой (например, цитрусовые, арбуз, киви, свекла) следует предварительно очистить от кожуры.

При обработке листовых овощей (например, капусты и шпината), а также листьев зелени, необходимо плотно свернуть. Фрукты и овощи необходимо порезать на куски такого размера, чтобы они могли свободно проходить через отверстие шахты загрузки.

Braun SJ 3000 не пригоден для выжимания сока из смородины и ревеня.

Выжимание сока

- В шахту загрузки ⑧ положить фрукты или овощи. Поставить переключатель ② в положение «I», слегка придавить толкатель ⑩ (A). Во время работы привода подавайте следующие порции продуктов.
- Количество получаемого сока зависит от характера фруктов и овощей. При переработке ягод сока будет меньше, так как в них содержится много пектина (пектин - это натуральный желатин). (Для обработки такого типа продукта лучше приспособлены специальные прессы для отжима сока из ягод или паровые прессы.)
- Фруктовые и овощные соки содержат ценные витамины и минеральные соединения, которые очень быстро теряют свои свойства, вступая в контакт с воздухом или светом. Пейте соки свежими - сразу после того, как вы их отжали.

Очистка контейнера для жома ④ и фильтра ⑥

Вы можете последовательно выжимать сок из нескольких порций фруктов или овощей до тех пор, пока контейнер для жома не будет полон:

- При обработке продуктов с большим содержанием жидкости (например, томаты, виноград, арбузы): Опорожняйте контейнер для жома после обработки не более 3 кг фруктов или овощей.
- При обработке продуктов с меньшим содержанием жидкости (например, моркови, груш, яблок): Опорожняйте контейнер для жома по мере заполнения.

Если вдруг получаемый сок окажется более густым, чем в начале обработки, или если Вы услышите, что скорость работы привода упала, следует очистить фильтр (см. «Разборка»). Удалите жом и соберите устройство заново.

Разборка

1. Установите переключатель ② в положение «0» = выключено.
2. Уберите толкатель ⑩. Снимите лоток для продуктов ⑨. Откройте контейнер для жома ④, потащите вверх и под некоторым углом (B). (При повторной установке контейнера для жома сначала необходимо завести верхнюю часть.)
3. Нажать кнопки разблокировки ③ с обеих сторон агрегата (C) для освобождения крышки ⑦. Снять крышку.
4. Снять лоток для стока сока ⑤ вместе с фильтром ⑥. Вытащить фильтр из лотка для стока сока.

Чистка

- Не забывайте прежде всего вытащить вилку из розетки.
- Блок привода ① протереть влажной тряпкой - в воду никогда не опускать. Все остальные пластмассовые части можно мыть в посудомоечной машине или в теплой воде вручную с применением обычных жидкостей для мытья посуды. Пластмассовые части могут окраситься во время обработки продуктов с большим содержанием красящего пигмента (например, морковь): перед тем как мыть в посудомоечной машине, очистите растительным маслом.

Важно: фильтр не приспособлен для мытья в посудомоечных машинах, но его легко очистить с помощью небольшой щетки. Не используйте поврежденный фильтр. Мы рекомендуем заменять фильтр после 5 лет работы (вы можете приобрести фильтры в сервисных центрах Braun).

В целях экономии места при хранении лоток для продуктов ⑨ можно хранить в перевернутом виде поверх соковыжималки.

Возможны изменения без предварительного уведомления.

Дата изготовления

Чтобы узнать дату выпуска, посмотрите на пятизначный код продукта (возле таблички с обозначением серии). Первая цифра обозначает последнюю цифру года изготовления. Две следующие цифры – это календарная неделя.

А последние две указывают издание (автоматически подсчитывается с 1992 года).
Пример: 30421 – изделие было выпущено в 2013 году (в 4 неделю).



Соковыжималка, TributeCollection SJ 3000
тип 4290
220–230 Вольт, 50–60 Герц, 240 Ватт

Изготовлено в Чехии для
Де'Лонги Браун Хаусхолд ГмбХ Германия
De'Longhi Braun Household GmbH
Carl-Ulrich-Straße 4
63263 Neu-Isenburg/Germany

По вопросам выполнения гарантийного или послегарантийного обслуживания, а также в случае возникновения проблем при использовании продукции, просьба связываться с Информационной Службой Сервиса BRAUN по телефону 8 800 200 5262.

Изделие использовать по назначению в соответствии с руководством по эксплуатации. Срок службы изделия составляет 2 года с даты продажи потребителю.

Импортер и ответственный за претензии потребителей: ООО «Делонги», Россия, 127055, Москва, ул. Суццевская, д. 27, стр. 3.
Тел. +7 (495) 781-26-76

Українська

Керівництво з експлуатації

Будь ласка, уважно та повністю ознайомтеся з цим керівництвом перед тим, як приступити до роботи з приладом.

Використовувати за призначенням, відповідно до керівництва з експлуатації.

Важливо:

- Пристрій заборонено використовувати дітям. Зберігайте пристрій разом із дротом у недоступному для дітей місці. Перед заміною приладдя чи обслуговуванням рухомих деталей обов'язково вимкніть пристрій і відключіть його від джерела живлення.
- Пристрій дозволяється використовувати особам з обмеженими фізичними й сенсорними можливостями чи розумовими здібностями або особам, що не мають достатнього досвіду та знань, якщо вони перебувають під наглядом або отримали інструкції щодо використання приладу й усвідомлюють небезпеку, що може виникнути через неправильну експлуатацію.
- Цей пристрій придатний лише для звичайного користування в домашньому господарстві, а не з комерційною метою.
- що наповнюється, при ввімкненому двигуні. Завжди використовуйте штовхач для спрямування продуктів через вал.
- Перед збиранням та розбиранням пристрою завжди виймайте вилку з розетки.
- Електричні пристрої Braun відповідають усім відповідним стандартам безпеки. Усі ремонтні роботи з електропристроями мають виконуватись лише фахівцями, які уповноважені на виконання таких операцій. Якщо ремонтні роботи виконуватимуться некваліфікованим персоналом і з порушенням правил техніки безпеки, це може призвести до нещасних випадків або до травмування користувача.

Технічні відомості

- Напруга/потужність: Дивіться інформаційну пластину на пристрої.
- Система безпеки: пристрій може бути ввімкнений лише тоді, коли кришка щільно зачинена та зафіксована у потрібному положенні та може бути відчинена лише тоді, коли живлення пристрою вимкнене.
- Зупинка двигуна: Двигун цілком зупиняється протягом двох секунд після вимкнення пристрою.

Захисний запобіжник

Якщо пристрій зазнає перевантаження, то вискакує захисний запобіжник. Для повторного

запуску пристрою необхідно:

- Вимкнути перемикач ② = ЧОШ (важливо).
- Відчинити та зняти кришку ⑦.
- Прочистити кільце для соку ⑤, фільтр ⑥ та кришку ⑦.
- Надати можливість пристрою охолонути протягом приблизно 20 хвилин.
- Знову зібрати соковижималку.
- Ввімкнути перемикач ② = «I».
- Якщо пристрій вже не працює, дати йому можливість охолонути ще більше.

Опис та комплектність

- ① Відділення двигуна
- ② Перемикач ввімкн./вимкн.
- ③ Кнопки розблокування
- ④ Ємність для маси
- ⑤ Кільце для соку
- ⑥ Фільтр
- ⑦ Кришка
- ⑧ Вал наповнення
- ⑨ Піднос наповнення
- ⑩ Штовхач
- ⑪ Горловина для соку
- ⑫ Ємність для соку та збирач піни
- ⑬ Футляр для шнура

Перед використанням вперше, вимийте сокові частини (дивись розділи «Розбирання» та «Чищення»).

Збирання

1. Одягніть кільце для соку ⑤ на відділення двигуна ① (вільно розміщуючи без тиску).
2. Покладіть фільтр ⑥ на кільце для соку ⑤.
3. Покладіть кришку ⑦ та твердо натисніть об обома руками, аж поки не почувете, як вона стає на місце із клацанням.
4. Приєднайте ємність для маси ④ на гачки (перший згори), потім закрийте його та переконайтесь, що він зацібувся на своєму місці. Розмістіть ємність для соку ⑫ під горловиною для соку ⑪ (А).
Об'єм: 500 мл. ємність для соку оснащена збирачем піни для того, щоб забезпечити чистий сік, що не містить піни. Якщо це непотрібно, то просто зніміть збирач піни з ємності для соку.
Ви, звичайно, можете поставити для збирання соку під горловиною для соку склянку або інший посуд.
6. Для більш зручного наповнення, поставте піднос наповнення ⑨ вгорі вала наповнення ⑧ (А).

Підготовка фруктів та овочів

Важливо: Використовуйте лише достаньо

стиглі фрукти, оскільки фільтр ⑥ може виявитися забрудненим, що приведе до неохідності його постійного чищення. Помийте та почистіть фрукти та овочі, які ви хочете обробити. Фрукти з невеличкими зернятками чи кісточками мають бути очищені від них. Обробляйте фрукти з зернятками (наприклад, яблука або груші) разом з хвостиками та серцевиною. Фрукти та овочі з товстими хвостиками (наприклад, цитрусові, дині, ківі, буряки) мають бути спочатку очищені від хвостиків. Виноград необхідно відділити від основного стебла. Для листових овочів (наприклад, капуста та шпинат) та рослин, щільно скрутіть листя в пучок. Розріжте фрукти та овочі на шматки, досить великі, щоб розмістити їх у валі на повнення.

Смородина та ревель не придатні для обробки в соковижималці Braun SJ 3000.

Вижимання соку

- Покладіть фрукти або овочі до валу наповнення ⑧. Ввімкніть перемикач ② = «I» та легенько натисніть штовхачем ⑩ (A). Додавайте додатково фрукти та овочі під час роботи двигуна.
- Кількість отриманого вами соку залежить від походження фруктів та овочів. При обробці ягід кількість отриманого соку зменшується через великий вміст пектину (пектин - це природний желатин). (Спеціалізовані преси для ягід або парові преси краще підходять для цього типу фруктів.)
- Фруктові та овочеві соки містять в собі цінні вітаміни та мінеральні речовини, які швидко псуються при контакті з повітрям або світлом. Тому пийте сік свіжим - відразу після того, як ви його отримаєте.

Вивільнення місткості для маси ④ та фільтру ⑥

Ви можете вижимати сік неперервно до заповнення ємності для маси:

- Коли отримуваний продукт має високий вміст рідини (наприклад, при обробці помідорів, винограду, динь) не обробляйте більше 3 кг фруктів чи овочів до вивільнення ємності для маси.
- При переробці більш сухих продуктів (наприклад, моркви, груш, яблука) вивільняйте ємність для маси, як тільки вона наповнюється.

Якщо сік раптом стає наповненим м'яккістю або ви чуєте, що швидкість двигуна зменшилась, необхідно вивільнити фільтр (дивись розділ «Розборка»). Вивільніть ємність для маси та складіть пристрій.

Розборка

1. Вимкніть перемикач ② = «0».
2. Зніміть штовхач. Зніміть піднос наповнення ⑨. Відкрутіть ємність для маси ④, виштовхніть її догори та потягніть донизу по діагоналі (B). (При повторній установці ємності для маси вставляйте спочатку догори.)
3. Натисніть кнопки розблокування ③ з обох сторін соковижималки (C) для розблокування кришки ⑦. Зніміть кришку.
4. Зніміть кільце для соку ⑤ разом з фільтром ⑥. Витягніть фільтр із кільця для соку.

Чищення

- Завжди спочатку виймайте вилку з розетки.
- Чистіть відділення двигуна ① лише вологою тканиною - ніколи не занурюйте його у воду. Всі інші пластикові частини можуть бути вимиті в посудомийній машині або в теплій воді з використанням звичайних засобів для миття посуду. При переробці харчових продуктів з високим вмістом пігментів, наприклад, моркви, пластикові частини можуть втратити колір: використовуйте рослинну олію для чищення перед використанням машини для миття посуду.

Важливо: Фільтр не є придатним для чищення в машині для миття посуду, але легко може бути очищений невеликою щіточкою. Не використовуйте пошкоджений фільтр. Ми рекомендуємо замінювати пошкоджений фільтр після 5 років його експлуатації (ви можете придбати фільтри у сервісних центрах Braun).

Для компактного зберігання переверніть піднос для наповнення ⑨ та розмістіть його вгорі соковижималки.

У виріб можуть бути внесені зміни без попереднього повідомлення.

Електрична соковижималка т.м. Braun, SJ 3000, тип 4290, 240 Ватт.

Обладнання відповідає вимогам Технічного регламенту обмеження використання деяких небезпечних речовин в електричному та електронному обладнанні.



001

Гаряча лінія 0 800 503-507 (дзвінки зі стаціонарних телефонів безкоштовні).