

BRAUN

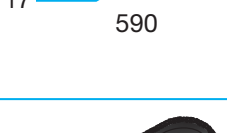
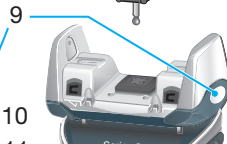
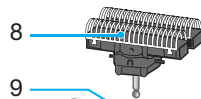
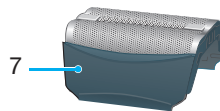
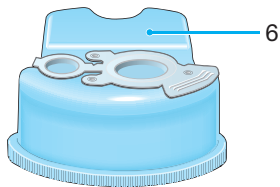
Series 5

590 cc

570 cc

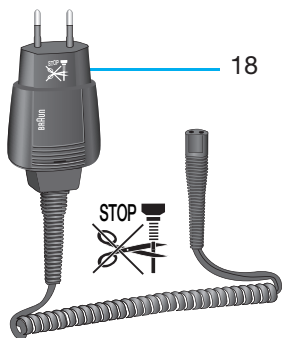


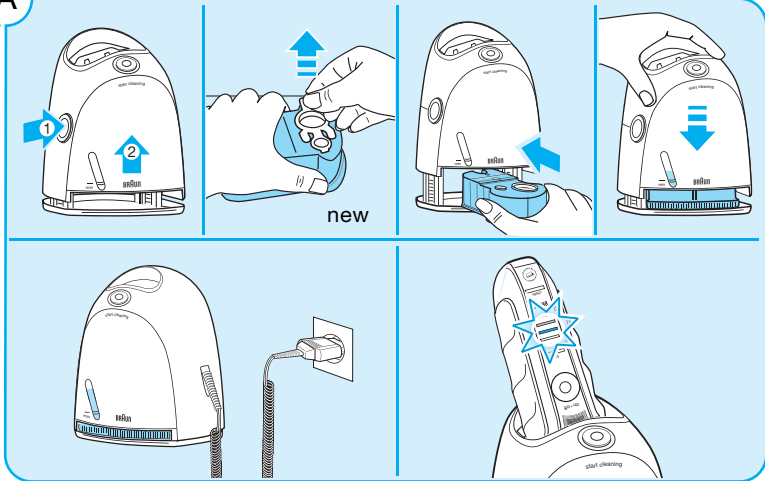
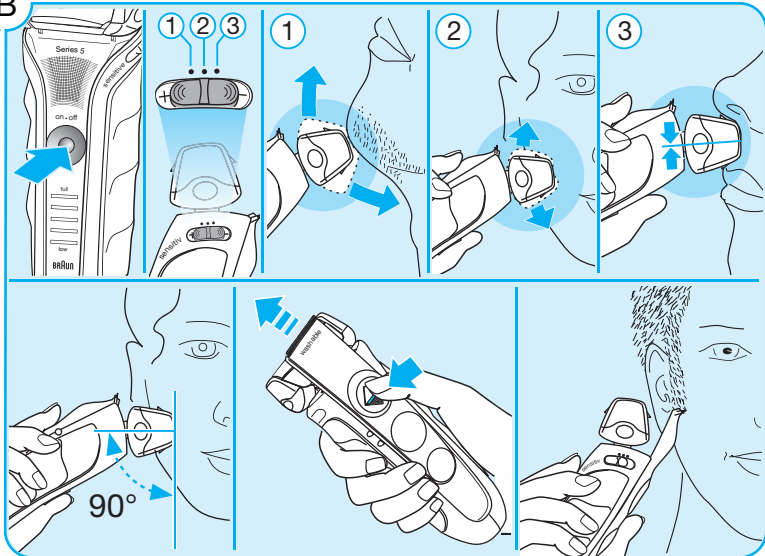
Type 5751

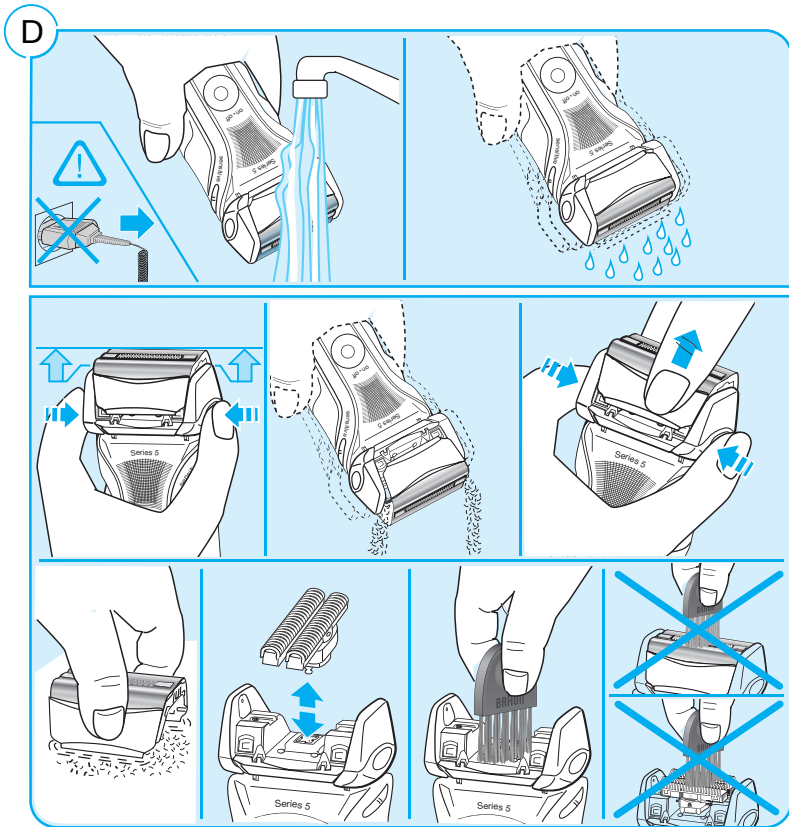
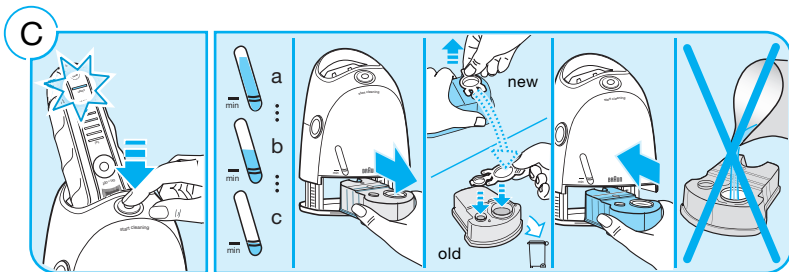


590

570



A**B**



Русский

Продукты Braun разработаны в соответствии с самыми высокими стандартами качества, функциональности и дизайна.

Мы уверены, что Вы останетесь довольны новой бритвой от фирмы Braun.

Предупреждение

Ваша бритвенная система Braun комплектуется шнуром с вмонтированным безопасным блоком питания сверхнизкого напряжения. Во избежание поражения электрическим током запрещается заменять или модифицировать любые части бритвенной системы.

Данное устройство не предназначено для использования детьми или людьми с ограниченными физическими или умственными возможностями, в случае, если они не находятся под присмотром людей, ответственных за их безопасность. Мы рекомендуем хранить устройство в месте, недоступном для детей.

Во избежание утечки чистой жидкости разрежьте автоматическое устройство чистки и подзарядки Clean&Renew на плоской и устойчивой поверхности. Не допускайте опрокидывания, резкого перемещения или транспортировки автоматического устройства чистки и подзарядки Clean&Renew при установленном чистящем картридже. Не помещайте автоматическое устройство чистки и подзарядки Clean&Renew в зеркальный шкаф, не храните его над радиаторами, а также не ставьте на полированные или лакированные поверхности.

В автоматическом устройстве чистки и подзарядки Clean&Renew находится легковоспламеняющаяся жидкость. Держите его вдали от источников возгорания. Не подвергайте воздействию прямых солнечных лучей. Курение вблизи автоматического устройства чистки и подзарядки Clean&Renew запрещено.

Не заправляйте картридж. Используйте только оригинальный сменный картридж Braun.

Описание.

Устройство чистки и подзарядки Clean&Renew™

- 1 Индикатор чистой жидкости
- 2 Кнопка замены картриджа
- 3 Соединительные контакты бритвы и устройства чистки и подзарядки Clean&Renew
- 4 Кнопка начать чистку
- 5 Разъем подключения автоматического устройства чистки и подзарядки Clean&Renew к электросети
- 6 Чистящий картридж

Бритва

- 7 Бреющая сетка
- 8 Режущий блок
- 9 Кнопка съема бреющей сетки
- 10 Триммер для длинных волос
- 11 Кнопка режима «sensitive» (чувствительная кожа)
- 12 Соединительные контакты бритвы и устройства чистки и подзарядки Clean&Renew
- 13 Кнопка включения/выключения бритвы
- 14 Дисплей бритвы
- 15 Индикатор чистки (желтый)
- 16 Индикатор замены режущих частей
- 17 Разъем подключения бритвы к электросети
- 18 Шнур питания
- 19 Футляр

А Зарядка бритвы

Перед первым использованием бритвы, используя шнур питания (18), подключите бритву к электросети или следуйте процедуре зарядки бритвы через устройство чистки и подзарядки Clean&Renew:

Установка устройства чистки и подзарядки Clean&Renew

- С помощью шнура питания (18) подключите разъем устройства чистки и подзарядки Clean&Renew (5) к электросети.
- Нажмите кнопку замены картриджа (2) для открытия корпуса.

- Поместите чистящий картридж (6) на плоскую, устойчивую поверхность (например, на стол).
- Осторожно снимите заглушку картриджа.
- Плавное поместите картридж в основание устройства чистки и подзарядки Clean&Renew до упора.
- Медленно закройте корпус устройства чистки и подзарядки Clean&Renew, надавив на него до щелчка.

Зарядка бритвы в устройстве чистки и подзарядки Clean&Renew

Вставьте бритву в устройство чистки и подзарядки Clean&Renew брейущей головкой вниз (соединительные контакты на тыльной стороне бритвы и устройстве чистки и подзарядки Clean&Renew должны соприкасаться). Устройство Clean&Renew сразу же начнет заряжать бритву.

Полностью заряженная бритва обеспечивает до 45 минут непрерывной работы без подключения к электросети в зависимости от густоты щетины.

Оптимальный температурный диапазон воздуха для зарядки бритвы – от 5 °C до 35 °C. Не подвергайте бритву воздействию температуры свыше 50 °C в течение длительного времени.

Дисплей бритвы

Дисплей электробритвы (14) показывает степень зарядки аккумулятора. Во время зарядки или использования электробритвы соответствующий индикатор аккумулятора будет мерцать (зеленым). Если бритва находится в устройстве автоматической очистки и подзарядки и полностью заряжена, все индикаторы аккумулятора будут светиться зеленым приблизительно 1 час.

Красный сигнал индикатора загорается при низком уровне зарядки аккумулятора электробритвы.

Вам должно хватить времени завершить бритье.

В Бритве

Нажмите кнопку включения/выключения (13) для включения бритвы.

Кнопка режима «sensitive»

Позволяет настроить параметры бреющей головки в соответствии с Вашими предпочтениями.

Режим «sensitive» (чувствительная кожа) (11) обеспечивает 3 варианта установок:

- ① «+»: брейущая головка свободно следует контурам Вашего лица, обеспечивая максимальный комфорт при бритье.
- ② среднее положение кнопки: диапазон движений брейущей головки в два раза меньше для большего контроля при бритье.
- ③ «-»: брейущая головка полностью зафиксирована в удобном для Вас положении для более точного бритья.

Выдвижной триммер для длинных волос

Для подравнивания бакенбардов, усов или бороды активируйте триммер для длинных волос (10) движением наверх.

Рекомендации для чистого бритья

Для наилучшего результата Braun рекомендует следовать 3 простым правилам:

1. Всегда брейтесь перед умыванием.
2. Старайтесь держать бритву под углом 90° к коже.
3. Слегка натягивайте кожу и перемещайте бритву в направлении против роста волос.

Бритье при подключении к электросети

Если бритва полностью разряжена, и у вас нет времени на зарядку с помощью устройства чистки и подзарядки Clean&Renew, вы можете использовать бритву, подключив ее к электросети с помощью шнура питания.

Чистка бритвы

Для достижения наилучшего качества бритья рекомендуется производить чистку бритвы с помощью устройства чистки и подзарядки Clean&Renew после каждого сеанса бритья (см. раздел «Автоматическая чистка»).

Необходимый уровень чистки и зарядки бритвы автоматически определяется устройством чистки и подзарядки Clean&Renew.

Индикатор чистки

Если индикатор чистки (15) после использования и помещения бритвы обратно в устройство чистки и подзарядки Clean&Renew загорается желтым цветом, это указывает на необходимость произвести ее моментальную чистку. Если процедура чистки не была произведена, через некоторое время индикатор погаснет, и счетчик перезагрузится.

С Автоматическая чистка

Устройство чистки и подзарядки Clean&Renew чистит, заряжает и поддерживает первоначальное качество бритья. После каждого сеанса бритья помещайте бритву в устройство чистки и подзарядки Clean&Renew и переходите к следующим шагам:

- Поместите бритву в устройство бреющей головкой вниз
- Нажмите на кнопку начать чистку (4). Процесс чистки бритвы занимает примерно 5 минут, процесс сушки – 4 часа.
- Не прерывайте процесс чистки бритвы с помощью устройства чистки и подзарядки Clean&Renew.

Преждевременно извлеченная из устройства чистки и подзарядки Clean&Renew непросохшая бритва не пригодна для бритья. Тем не менее, если необходимо прервать процесс, нажмите на кнопку начать чистку.

- По окончании процесса чистки и подзарядки желтый индикатор чистки погаснет. Теперь бритва готова к использованию.
- При ежедневном использовании устройства чистки и подзарядки Clean&Renew чистящего картриджа хватает примерно на 30 циклов чистки. Когда уровень индикатора чистящей жидкости (1) достигает нижней границы «min», жидкости хватит примерно на 5 сеансов чистки. Затем картридж следует заменить. При ежедневном использовании устройства чистки и подзарядки Clean&Renew необходимо заменять картридж примерно каждые 4 недели.
- Гигиеническая чистящая жидкость содержит алкоголь, который после вскрытия картриджа начинает медленно испаряться в окружающую атмосферу. При не ежедневном использовании картридж следует заменять примерно каждые 8 недель.
- Чистящий картридж содержит увлажняющие компоненты, которые после процесса чистки могут оставлять следы на бреющей головке бритвы. Следы легко удаляются с бреющей головки с помощью тканевой или бумажной салфетки.

Чистка корпуса

Периодически очищайте корпус бритвы и устройство чистки и подзарядки Clean&Renew влажной тканью, особенно внутреннюю часть устройства, в которую помещается бритва.

Замена картриджа

Для замены картриджа с чистящей жидкостью нажмите на кнопку замены картриджа (2), немного подождите пока

корпус устройства чистки и подзарядки Clean&Renew откроется, и удалите использованный картридж. Прежде чем выбросить использованный картридж, закройте его отверстие с помощью заглушки от нового картриджа, так как использованный картридж содержит остатки загрязненной чистящей жидкости.

D Ручная чистка



Бреющую головку можно промывать под струей воды. Внимание: отключите бритву от электросети перед чисткой под струей воды.

Чистка бритвы под струей воды является альтернативным способом очищения бритвы после сеанса бритья, в условиях, когда устройство чистки и подзарядки Clean&Renew недоступно:

- Включите бритву (заранее отсоединив от электросети) и промойте ее бреющую головку под струей теплой воды. Для лучшего результата вы можете использовать жидкое мыло без абразивных частиц. Смойте остатки пены и оставьте бритву включенной в течение нескольких секунд.
- Затем, выключив бритву, нажмите на кнопку съема бреющей сетки (9) и отсоедините бреющую сетку (7) и режущий блок (8). Затем дайте разобранной бритве просохнуть.
- Если вы регулярно чистите бритву под струей воды, раз в неделю рекомендуется наносить каплю смазывающего вещества на бреющую сетку (7) и триммер для длинных волос (10).

Альтернативная схема быстрой чистки бритвы:

- Нажмите на кнопку съема бреющей сетки (9), чтобы ее приподнять (не снимайте бреющую сетку полностью). Включите бритву приблизительно на

5–10 секунд для удаления сбритых волосков.

- Выключите бритву. Снимите бреющую сетку и постучите ей по плоской поверхности. Используя щеточку, очистите внутреннюю часть бреющей головки. Не используйте щеточку для чистки бреющей сетки или режущего блока, так как это может повредить их.

Уход за Вашей бритвой

Регулярно меняйте режущий блок и бреющую сетку

Для поддержания идеального качества бритья заменяйте бреющую сетку (7) и режущий блок (8) при включении индикатора замены режущих частей (16) (обычно после 18 месяцев использования) или по ощущениям, что режущие части бритвы затупились.

Индикатор замены режущих частей будет напоминать вам в течение последующих 7 сеансов бритья, что необходимо заменить бреющую сетку и режущий блок. Затем дисплей бритвы автоматически перезагрузится.

После замены бреющей сетки и режущего блока, нажмите кнопку включения/выключения минимум на 5 секунд, чтобы сбросить показатели счетчика.

В это время индикатор замигает и погас-

нет, что означает окончание перезагрузки бритвы. Ручная перезагрузка бритвы может быть осуществлена в любое время.

Аксессуары

Представлены в магазинах бытовой техники или в Сервисных центрах Braun:

- Бреющая сетка и режущий блок № 51B
- Чистящий картридж Clean&Renew: CCR

Содержание может быть изменено без предварительного уведомления.

Электрические спецификации смотрите на специальном шнуре.

Внимание: Вскрытие корпуса приведет к повреждению прибора и лишению гарантии.



ME95

Изделие использовать по назначению в соответствии с инструкцией по эксплуатации.

Аккумуляторная и сетевая бритва 590сс / 570сс

Тип 5751 / Тип 5752

Сделано в Германии, БРАУН Гмбх,
BRAUN GmbH, Waldstr.9,
74731 Walldürn, Germany

Импортер/Служба потребителей:

Россия, 125171, Москва,
Ленинградское шоссе, 16А, стр.2,
«Проктер энд Гэмбл Дистрибьюторская
Компания».

Телефон горячей линии: 8 800 200 20 20
(звонок по России бесплатный)

Українська

Продукція нашої компанії відповідає найвищим стандартам якості, функціональності та має чудовий дизайн.

Сподіваємося, що Вам сподобається Ваша нова бритва BRAUN.

Обережно!

До комплекту Вашої бритви входить спеціальний шнур живлення з вмонтованим блоком запасного енергопостачання на випадок збоїв напруги. Не можна замінювати чи зачіпати жодну з деталей, оскільки це може призвести до ураження електричним струмом.

Цим пристроєм не можна користуватися дітям або особам з фізичними, сенсорними або розумовими вадами без нагляду особи, яка відповідає за їх безпеку. Ми рекомендуємо зберігати пристрій у місці, недоступному для дітей.

Щоб запобігти протіканню рідини для чищення, завжди ставте станцію Clean&Renew на рівну поверхню. Коли встановлено картридж для чищення, не можна нахилити, різко зміщати або переміщати блок, оскільки рідина для чищення може вилитися з картриджа. Не ставте пристрій у дзеркальні шафи або на поліровані та вкриті лаком поверхні.

Картридж для чищення містить легкозаймисту речовину, тому його слід тримати подалі від джерел вогню, не залишати під прямими променями сонця, не курити поруч, та не зберігати над опалювальними приладами.

Не перезаряджайте картридж. Користуйтеся лише справжніми багаторазовими картриджами фірми Braun.

Опис

Станція Clean&Renew™

- 1 Індикатор рівня
- 2 Кнопка для підняття при заміні картриджа
- 3 Контакти, що з'єднують станцію з бритвою
- 4 Кнопка запуску
- 5 Гніздо живлення станції
- 6 Картридж для чищення

Бритва

- 7 Сіточка для гоління
- 8 Ріжучий блок
- 9 Кнопки розмикання сіточки для гоління
- 10 Триммер для довгого волосся
- 11 Перемикач режимів комфортного гоління «sensitive»
- 12 Контакти, що з'єднують бритву зі станцією
- 13 Вимикач (ввімкн./вимкн.)
- 14 Дисплей бритви
- 15 Лампочка-індикатор чищення (жовта)
- 16 Лампочка-індикатор заміни ріжучих частин
- 17 Гніздо живлення бритви
- 18 Спеціальний шнур
- 19 Футляр

А Перш ніж почати голитися

Перш ніж вперше почати користуватися бритвою, приєднайте її до електричної розетки за допомогою спеціального шнура (18), або виконайте такі дії:

Збирання станції Clean&Renew

- За допомогою спеціального шнура (18) приєднайте гніздо живлення станції (5) до електричної розетки.
- Натисніть на кнопку (2), щоб відкрити корпус.
- Встановіть картридж для чищення (6) на рівній горизонтальній надійній поверхні (наприклад, на столі).
- Обережно зніміть кришку з картриджа.
- Обережно опустіть картридж всередину пристрою до кінця.

- Повільно закрийте корпус, тиснучи вниз, поки він не стане на місце.

Заряджання бритви в станції Clean&Renew

Опустіть голівку бритви в станцію для чищення. Контакти (12) на тильній стороні бритви приєднуються до контактів (3) на станції для чищення.

Якщо це необхідно, станція Clean&Renew почне заряджання бритви негайно.

Повна зарядка дозволяє голитися протягом приблизно 45 хвилин без застосування електричного шнура. Цей час може змінюватись, залежно від росту Вашої бороди.

Оптимальна температура середовища під час заряджання від 5 °C до 35 °C. Не піддавайте бритву впливу температури вище 50 °C протягом тривалого часу.

Дисплей бритви

Дисплей електробритви (14) показує ступінь зарядки акумулятора. Під час зарядки або використання електробритви відповідний індикатор акумулятора мерехтітиме (зеленим). Якщо бритва перебуває у пристрої автоматичного очищення та підзарядки і повністю заряджена, усі індикатори акумулятора світитимуться зеленим приблизно 1 годину.

Червоний сигнал індикатору загоряється при низькому рівні зарядки акумулятора електробритви. Вам має вистачити часу, щоб завершити гоління.

В Гоління

Щоб ввімкнути бритву, натисніть на кнопку вимикача (ввімкн./вимкн.) (13).

Перемикач режимів комфортного гоління «sensitive»

Дозволяє встановити режим голівки для гоління так, щоб Ви почувалися комфортно.

Перемикач «sensitive» (11) дозволяє встановити три режими комфортного гоління:

- ① «+»: Голівка бритви рухається максимально вільно, повторюючи рельєф Вашої шкіри, для більш комфортного гоління.
- ② середня позиція: Голівка бритви напівзафіксована, що забезпечує більший контроль.
- ③ «-»: Голівка бритви повністю зафіксована, що забезпечує повний контроль та можливість ретельного гоління у важко-доступних місцях.

Тример для довгого волосся

Щоб підстригти бакенбарди або бороду на потрібну довжину, слід висунути тример для довгого волосся (10).

Маленькі поради для ідеального гоління

Для досягнення найкращих результатів Braun радить дотримуватись 3-х простих правил:

1. Голитися слід завжди перед умиванням.
2. Завжди тримайте бритву під прямим кутом (90°) до шкіри.
3. Натягуйте шкіру і голіться проти напрямку росту бороди.

Гоління з використанням шнура

Якщо бритва розрядилася, Ви також можете голитися бритвою, яка приєднана до електричної мережі за допомогою спеціального шнура.

Чищення

Для досягнення найкращих результатів гоління, радимо чистити бритву в станції після кожного гоління (див. «Автоматичне

чищення»). У цьому випадку виконується автоматична підзарядка та чищення.

Індикатор чищення

Вашу бритву слід чистити у станції Clean&Renew принаймні тоді, коли жовта лампочка-індикатор чищення (15) горить рівно після гоління. Якщо цього не зробити, жовта лампочка через деякий час вимкнеться, і лічильник перезапуститься.

С Автоматичне чищення

Пристрій Clean&Renew розроблений для чищення, заряджання та зберігання Вашої бритви.

Після кожного гоління повертайте бритву до станції Clean&Renew та виконуйте такі дії:

- Вставте бритву головкою вниз у станцію для чищення.
- Натисніть кнопку запуску (4). Процес чищення почнеться (приблизно 5 хвилин – чищення, 4 години – сушіння).
- Не переривайте процес чищення, оскільки бритва залишиться вологою та не придатною до використання. Однак, якщо необхідно зупинити програму, натисніть на кнопку запуску (4).
- Після завершення процесу чищення жовта лампочка-індикатор вимкнеться, і бритва буде готовою до використання.
- Картриджа для чищення повинно вистачати приблизно на 30 циклів чищення. Коли індикатор рівня (1) досягне відмітки «min», рідини, що залишилася у картриджі, вистачить приблизно ще на 5 циклів чищення. Також картридж слід замінювати при щоденному використанні приблизно кожні 4 тижні.
- Гігієнічний розчин для чищення у картриджі містить спирт, який після відкриття картриджа повільно випаровуватиметься в повітря. Будь-який картридж, якщо ним не користуються щодня, необхідно замінювати приблизно раз на 8 тижнів.

- Картридж для чищення також містить мастильні речовини, які після чищення можуть залишати сліди на голівці бритви. Однак, ці сліди легко можна усунути, протираючи ганчіркою або м'якою серветкою.

Чищення корпусу

Час від часу чистіть корпус бритви та станцію Clean&Renew вологою ганчіркою, особливо отвір, куди поміщають бритву.

Заміна картриджа для чищення

Натиснувши на кнопку для підняття (2), щоб відкрити корпус, зачекайте кілька секунд, перш ніж видаляти відпрацьований картридж, щоб уникнути розбризкування.

Перш ніж викинути відпрацьований картридж, пересвідчіться, що Ви закрили його отвір кришкою нового картриджа, оскільки відпрацьований картридж міститиме забруднений розчин для чищення.

D Ручне чищення



Голівку бритви можна чистити під струменем водопровідної води. Увага: Вимкніть бритву з електричної мережі, перш ніж починати її чищення водою.

Регулярне чищення забезпечує краще гоління. Промивання голівки під струменем води після кожного гоління є простим та швидким способом підтримання її чистоти:

- Ввимкніть бритву (без шнура) та промийте голівку під струменем гарячої води. Можна також використовувати рідке мило без абразивних частинок. Змийте всю піну та залиште бритву попращувати ще декілька секунд.
- Після цього вимкніть бритву, натисніть на кнопки розмикання (9), щоб зняти сіточку для гоління (7) та ріжучий блок (8). Потім дайте розібраним частинам просохнути.

- Якщо Ви регулярно чистите бритву за допомогою води, один раз на тиждень слід наносити краплю легкого машинного мастила на тример для довгого волосся (10) та сіточку для гоління (7).

Є ще один спосіб швидкого чищення бритви:

- Натисніть на кнопки розмикання сіточки для гоління (9), щоб підняти її (не знімайте сіточку повністю). Ввімкніть бритву приблизно на 5 – 10 секунд, щоб випадали зрізані волосинки.
- Вимкніть бритву. Зніміть сіточку для гоління та вибийте її на горизонтальній поверхні. За допомогою щітки очистіть внутрішню поверхню голівки. Однак не можна чистити сіточку для гоління або ріжучий блок щіткою, оскільки це може їх пошкодити.

Як підтримувати бритву у відмінному стані

Заміна сіточки та ріжучого блоку / перезапуск

Щоб забезпечити оптимальну якість гоління, слід замінити сіточку для гоління (7) та ріжучий блок (8) тоді, коли вмикається лампочка-індикатор заміни (16) (приблизно кожні 18 місяців) або тоді, коли касета зношується.

Лампочка-індикатор заміни буде нагадувати Вам під час наступних 7 голінь про необхідність заміни сіточки для гоління та ріжучого блоку. Потім бритва автоматично перезапустить дисплей.

Після заміни сітки для гоління та ріжучого блоку, натисніть кнопку увімкнення/вимкнення мінімум на 5 секунд, щоб скинути показники лічильника.

Під час цієї процедури лампочка-індикатор заміни буде блимати та вимкнеться, коли перезапуск буде закінчено. Ручний перезапуск лічильника можна здійснювати у будь-який час.

Витратні матеріали

Можна придбати у Вашого дилера або у Сервісному центрі Braun:

- Сіточка для гоління та ріжучий блок: 51B
- Картридж для чищення Clean&Renew: CCR

Екологічне попередження

Цей пристрій містить батарейки, що переробляються. В інтересах захисту навколишнього середовища, просимо не кидати їх до корзини з домашніми відходами після закінчення строку використання. Ви можете здати їх до Сервісного центру або до відповідного центру збору, що знаходиться у вашій країні.



Картридж для чищення можна утилізувати із побутовим сміттям.

Компанія залишає за собою право вносити зміни в конструкцію пристрою без спеціального оголошення.

Електричні специфікації наведено на спеціальному комплекті живлення.

Коли пристрій стане непридатним для використання, будь ласка, віднесіть його до спеціально призначених для цього місць, як встановлено у Вашій країні.

Бритва електрична Braun, Тип 5751, 5752

Виготовлено Браун ГмбХ у Німеччині, Braun GmbH, Waldstrasse 9, D-74731, Walldurn, Germany.

Виріб відповідає вимогам ДСТУ 3135.2-2000 (ГОСТ 30345.2-2000), (IEC 60335-2-8:1992), ДСТУ CISPR 14-1:2004. Відповідає нормам санітарного законодавства

України згідно з висновком держ. сан.-
епідем. експертизи МОЗ України.

Товар використовувати за призначенням,
відповідно до інструкції з експлуатації.

Дата виготовлення продукції Braun
вказана безпосередньо на виробі (в місці
маркування) і складається з трьох цифр:
перша цифра є останньою цифрою року
виготовлення, інші дві цифри є
порядковим номером тижня у році.

Гарантія – 2 роки. У разі необхідності
гарантійного чи постгарантійного
обслуговування, звертайтеся до головного
офісу сервісного центру Braun в Україні:
ПП "І.Б.С.", вул. Глибочицька 53, м. Київ.
Тел. (044) 4286505.



Товар Сертифіковано

УкрТЕСТ - 003

Ovo jamstvo vrijedi u svakoj zemlji gdje su proizvodi distribuirani od strane Brauna ili službenog distributera.

Jamstvo ne vrijedi za oštećenja nastala neispravnom uporabom, normalnu istrošenost i nedostatke koji samo neznatno utječu na vrijednost ili valjanost uporabe aparata. Jamstvo prestaje kod popravka od strane neovlaštene osobe ili uporabe neoriginalnih dijelova umjesto Braun rezervnih dijelova.

Jamstvo vrijedi samo uz predočenje računa i pravilno ispunjenog jamstvenog lista.

Braunov servis možete kontaktirati na broj telefona 00385 1 6601 777.

Slovenski

Garancija

Za izdelek valja dvoletna garancija, ki začne veljati z datumom nakupa. V času trajanja garancije bomo brezplačno odpravili vse napake, ki so posledica slabega materiala ali izdelave, bodisi s popravilom bodisi z zamenjavo celega izdelka.

Ta garancija velja v vsaki državi, kjer je izdelek dobavljen od BRAUN ali njegovega pooblaščenega distributerja.

Garancija ne pokriva okvar, ki so posledica nepravilne uporabe, normalne obrabe (mrežice, bloki noža,...) in tudi ne okvar, ki v zanemarljivi meri vplivajo na vrednost ali delovanje aparata.

Garancija preneha veljati, če popravilo izvrši nepooblaščen oseba, oziroma če pri popravilu niso uporabljeni originalni Braunovi nadomestni deli.

Za popravilo v garancijskem roku izročite ali pošljite kompleten izdelek z računom pooblaščenemu Braunovemu servisu.

Za informacije pokličite pooblaščen servis ISKRA PRINS tel. + 386 1 476 98 00.

Русский

Гарантийные обязательства фирмы BRAUN

Для всех изделий мы даем гарантию на два года, начиная с момента приобретения изделия.

В течение гарантийного периода мы бесплатно устраним путем ремонта, замены деталей или замены всего изделия любые заводские дефекты, вызванные недостаточным качеством материалов или сборки.

В случае невозможности ремонта в гарантийный период изделие может быть заменено на новое или аналогичное в соответствии с Законом о защите прав потребителей.

Гарантия обретает силу только если дата покупки подтверждается печатью и подписью дилера (магазина) на последней странице оригинальной инструкции по эксплуатации BRAUN, которая является гарантийным талоном.

Эта гарантия действительна в любой стране в которую это изделие поставляется фирмой BRAUN или назначенным дистрибьютором и где никакие ограничения по импорту или другие правовые положения не препятствуют предоставлению гарантийного обслуживания.

Гарантия не покрывает повреждения, вызванные неправильным использованием (см. также список ниже) нормальный износ деталей (например, сетки и режущего блока) в процессе эксплуатации изделия.

Эта гарантия теряет силу если ремонт производился не уполномоченным на то лицом и если использованы не оригинальные детали фирмы BRAUN.

В случае предъявления рекламации по условиям данной гарантии, передайте изделие целиком вместе с гарантийным талоном в любой из центров сервисного обслуживания фирмы BRAUN.

Все другие требования, включая требования возмещения убытков, исключаются, если наша ответственность не установлена в законном порядке.

Рекламации, связанные с коммерческим контрактом с продавцом не попадают под эту гарантию.

В соответствии с законом РФ № 2300-1 от 7.02.1992 г. «О защите прав потребителей» фирма BRAUN устанавливает срок службы на свои изделия равным двум годам с момента приобретения или с момента производства, если дату продажи установить невозможно.

Изделия фирмы BRAUN изготовлены в соответствии с высокими требованиями европейского качества. При бережном использовании и при соблюдении правил по эксплуатации, приобретенное Вами изделие фирмы BRAUN, может иметь значительно больший срок службы, чем срок установленный в соответствии с Российским законом.

Случаи, на которые гарантия не распространяется:

- дефекты, вызванные форс-мажорными обстоятельствами;
- использование в профессиональных целях;
- нарушение требований инструкции по эксплуатации;
- неправильная установка напряжения питающей сети (если это требуется);
- внесение технических изменений;
- механические повреждения;
- повреждения по вине животных, грызунов и насекомых (в том числе случаи нахождения грызунов и насекомых внутри приборов);
- для приборов, работающих от батареек, – работа с неподходящими или истощенными батарейками, любые повреждения, вызванные истощенными или текущими батарейками (советуем пользоваться только предохраненными от вытекания батарейками);
- для бритв – смятая или порванная сетка.

Внимание! Оригинальный Гарантийный Талон подлежит изъятию при обращении в сервисный центр для гарантийного ремонта. После проведения ремонта Гарантийным Талоном будет являться заполненный оригинал Листа выполнения ремонта со штампом сервисного центра и подписанный потребителем по получении изделия из ремонта. Требуется предоставления даты возврата из ремонта, срок гарантии

продлевается на время нахождения изделия в сервисном центре.

В случае возникновения сложностей с выполнением гарантийного или послегарантийного обслуживания просьба сообщать об этом в Информационную Службу Сервиса фирмы BRAUN по телефону 8 800 200 20 20 (звонок из России бесплатно).

Українська

Гарантійні зобов'язання фірми Braun

Для всіх виробів ми даємо гарантію на два роки, починаючи з моменту придбання виробу.

Протягом гарантійного періоду ми безплатно усуваємо шляхом ремонту, заміни деталей або заміни всього виробу будь-які заводські дефекти, викликані недостатньою якістю матеріалів або складання.

У випадку неможливості ремонту в гарантійний період виріб може бути замінений на новий або аналогічний відповідно до Закону про захист прав споживачів.

Гарантія набуває сили лише, якщо дата купівлі підтверджується печаткою та підписом дилера (магазину) на оригінальному гарантійному талоні Braun або на останній сторінці оригінальної інструкції з експлуатації Braun, яка також може бути гарантійним талоном.

Ця гарантія дійсна у будь-якій країні, в яку цей виріб поставляється фірмою Braun або призначеним дистриб'ютером, та де жодні обмеження з імпорту або інші правові положення не перешкоджають наданню гарантійного обслуговування.

Здійснення гарантійного обслуговування не впливає на дату закінчення терміну гарантії. Гарантія на замінені частини закінчується в момент закінчення гарантії на даний виріб.

Гарантія не покриває пошкодження, викликані невірним використанням (див. також перелік нижче) нормальний знос сіток та ножів для гоління, дефекти, що незначним чином впливають на якість роботи приладу. Ця гарантія втрачає силу, якщо ремонт здійснюється не вповноваженою для цього особою та, якщо використовуються не оригінальні деталі фірми Braun.

Гарантія не стосується таких випадків: ушкодження, викликані неправильним використанням, нормальний знос деталей (напр., сіточки для гоління або ріжучого блока), дефекти, що справляють незначний вплив на якість роботи пристрою.

У випадку пред'явлення рекламачії за умовами даної гарантії, передайте виріб у комплекті разом з гарантійним талоном у будь-який із центрів сервісного обслуговування фірми Braun.

Всі інші вимоги, разом з вимогами відшкодування збитків, не дійсні, якщо наша відповідальність не встановлена законним чином.

Випадки, на які не розповсюджується гарантія:

- дефекти, викликані форс-мажорними обставинами;
- використання з професійною метою;
- порушення вимог інструкції з експлуатації;
- невірне встановлення напруги мережі живлення (якщо це вимагається);
- здійснення технічних змін;
- механічні пошкодження;
- для приладів, що працюють на батарейках – робота з невідповідними або спрацьованими батарейками, будь-які пошкодження, викликані спрацьованими або підтікаючими батарейками;
- для бритв – зім'ята або порвана сітка.

У випадку виникнення складнощів з виконанням гарантійного або післягарантійного обслуговування прохання звертатись до сервісного центру фірми Braun в Україні.