

BRAUN

Series 5



5090cc
5070cc
5050cc
5040s wet&dry
5030s
5020s

Type 5748, 5749
braun-market.com.ua



5090cc



5070cc
5050cc
5040s w&d
5030s
5020s



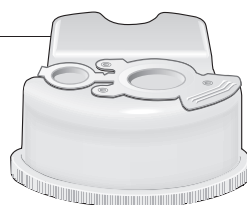
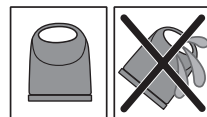
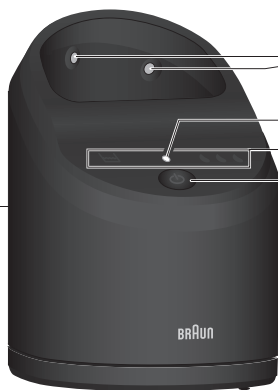
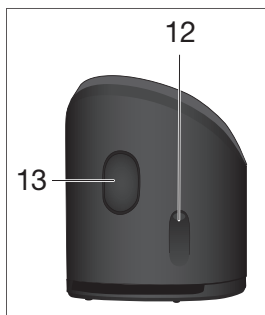
5090cc

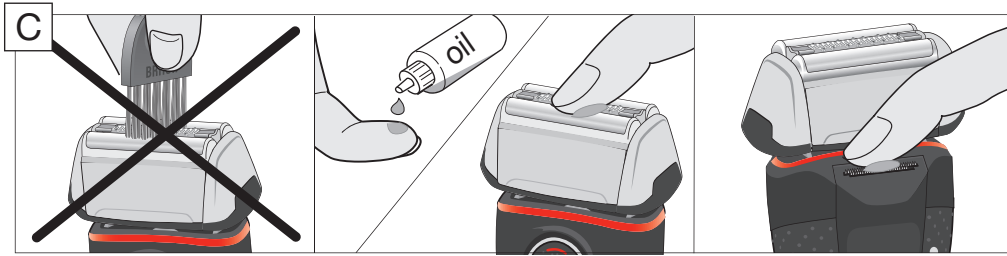
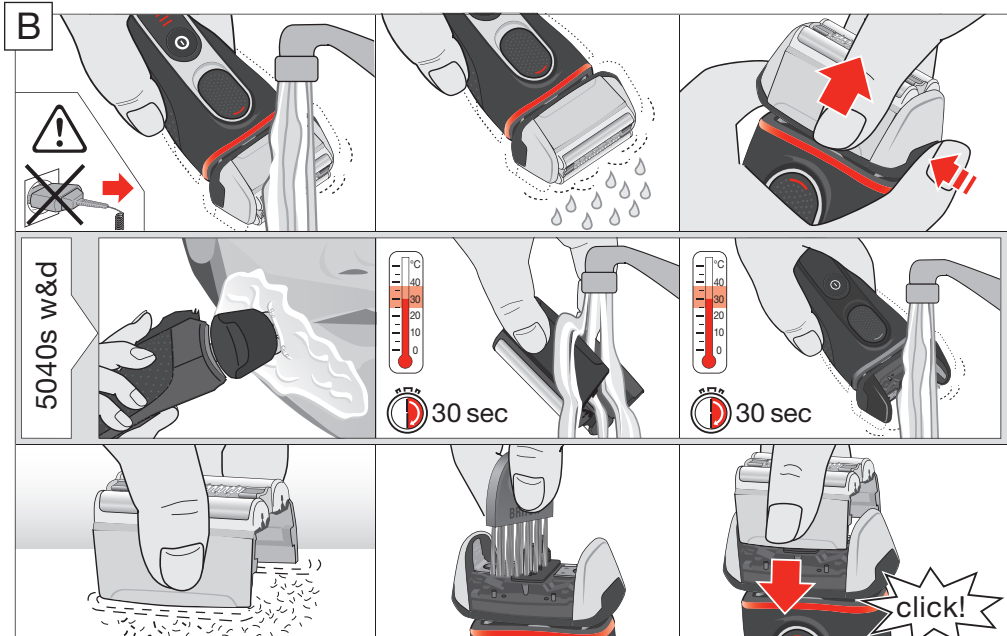
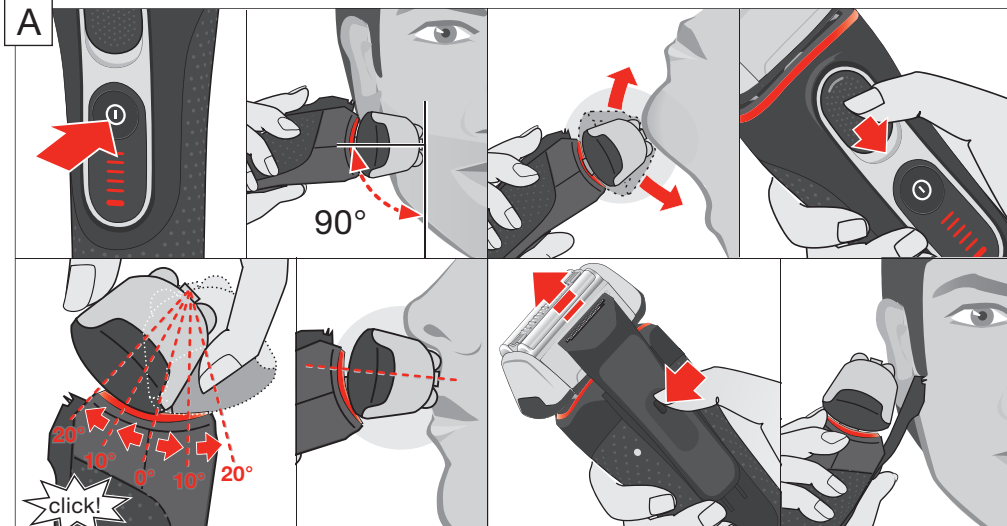


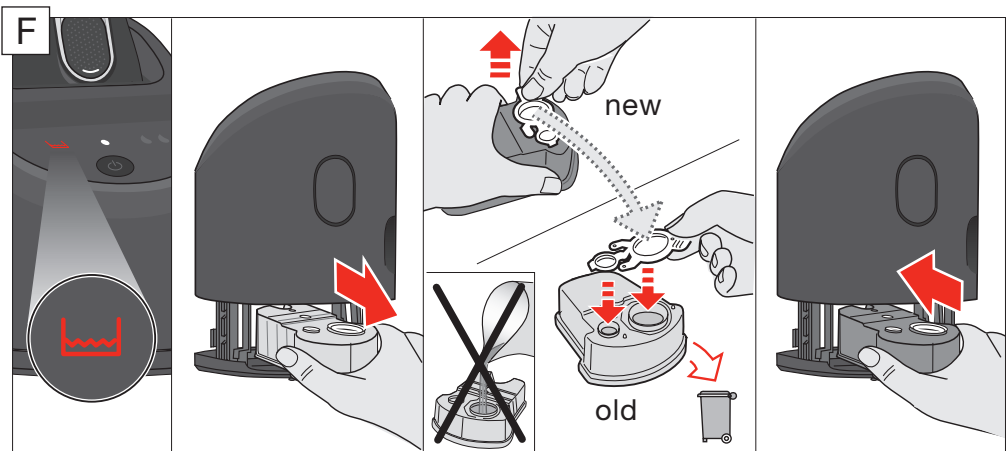
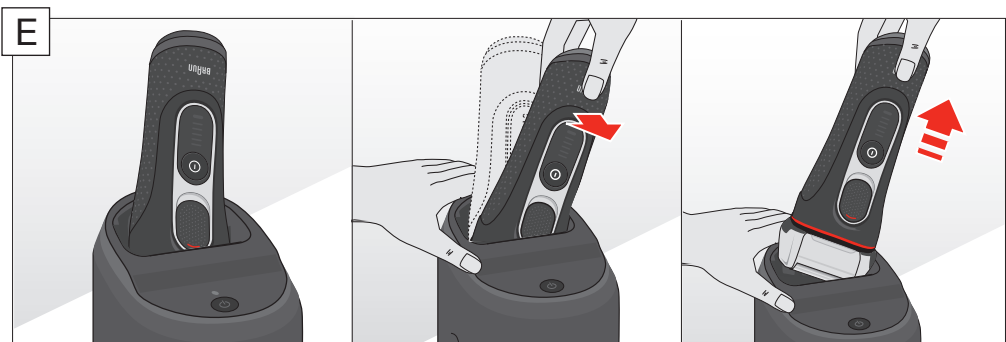
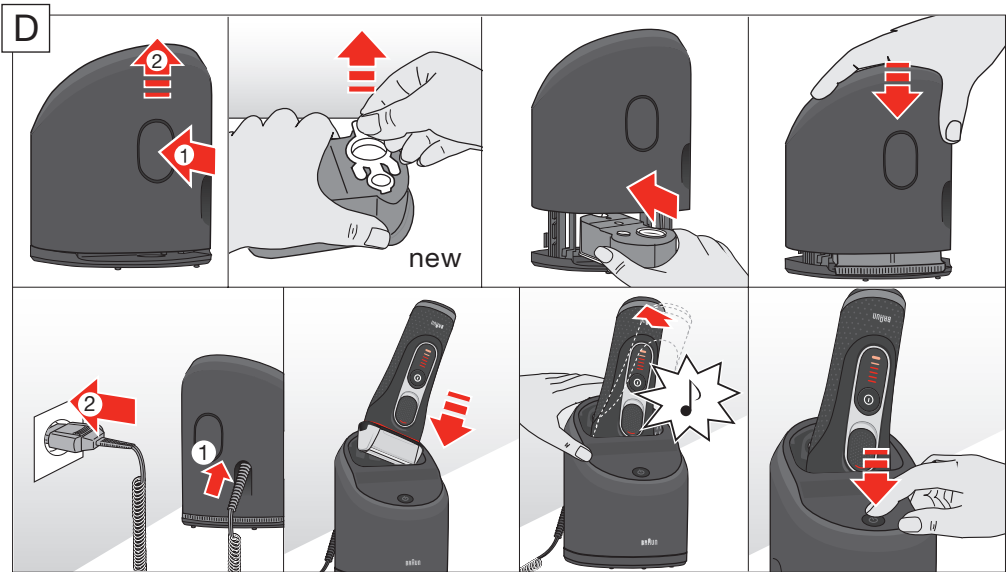
5070cc
5050cc
5040s w&d
5030s
5020s



5090cc
5070cc
5050cc







Руководство по эксплуатации

Продукты Braun разработаны в соответствии с самыми высокими стандартами качества, функциональности и дизайна. Мы благодарим вас за доверие качеству от Braun и уверены, что вы останетесь довольны новой бритвой производства нашей фирмы.

Перед применением прибора, пожалуйста, внимательно прочтите все указания по его использованию.

Внимание

Данный прибор комплектуется специальным шнуром с смонтированным безопасным блоком питания сверхнизкого напряжения. Во избежание поражения электрическим током запрещается заменять или модифицировать любые части. Используйте только специальный шнур, входящий в комплект прибора.

Не пользуйтесь бритвой в случае повреждения ее шнура электропитания или бреющей сетки.

Прибор не предназначен для использования лицами (включая детей) с пониженными физическими, чувственными или умственными способностями или при отсутствии у них опыта или знаний, если они не находятся под контролем или не проинструктированы об использовании прибора лицом, ответственным за их безопасность. Дети должны находиться под контролем для недопущения игры с прибором.

Флакон с маслом (моделей 5040s w&d/5030s/5020s)

Храните в месте, недоступном для детей. Не употребляйте внутрь. Избегайте контакта со слизистой оболочкой глаз. После использования содержимого утилизируйте контейнер соответствующим образом.

Устройство Clean&Charge (модели 5090cc/5070cc/5050cc)

Во избежание утечки чистящей жидкости всегда устанавливайте устройство Clean&Charge на ровной поверхности. В процессе установки чистящего картриджа не допускайте переворачивания, каких-либо резких движений или перемещений устройства: это может привести к разбрызгиванию чистящей жидкости из картриджа. Не ставьте прибор внутрь зеркального шкафа, на полированные и лакированные поверхности.

Чистящий картридж содержит легковоспламеняющуюся жидкость, поэтому его следует держать вдали от источников возгорания. Не подвергайте картридж воздействию солнечного света, не курите рядом с ним и не храните его вблизи от радиаторов системы отопления.

Бритва

- 1 Кассета с бреющей сеткой и режущим блоком (Foil & Cutter)
- 2 Кнопка фиксатора кассеты
- 3 Переключатель MultiHeadLock
- 4 Кнопка включения/выключения
- 5 Дисплей бритвы
- 6 Триммер для длинных волос
- 7 Контакты для подключения бритвы к устройству чистки и подзарядки (Clean&Charge)
- 8a Кнопка фиксатора триммера для длинных волос
- 8b Номер модели бритвы
- 9 Разъем электропитания бритвы
- 10 Специальный шнур
- 11a Щетка
- 11b Жесткий дорожный футляр
- 11c Защитный колпачок

Первое использование и зарядка

Перед первым использованием удалите защитную фольгу с дисплея бритвы и подключите бритву к электросети при помощи специального шнура (10).

Информация по зарядке и основным операциям

- Полностью заряженная бритва обеспечивает до 45 минут непрерывной работы без подключения к электросети в зависимости от густоты щетины и температуры окружающей среды.
- Рекомендуемый диапазон температуры окружающей среды при зарядке бритвы – от 5 °C до 35 °C. При крайне высоких и крайне низких температурах аккумулятор бритвы может полностью или частично утратить работоспособность. Рекомендуемый диапазон температуры окружающей среды при хранении и использовании бритвы – от 15 °C до 35 °C.
- Не подвергайте бритву воздействию температуры свыше 50 °C в течение длительного времени.
- При отключении бритвы от электросети активация дисплея бритвы может занять несколько минут.

Дисплей бритвы


Индикатор состояния заряда

Дисплей бритвы (5) показывает состояние заряда аккумулятора.


В процессе зарядки: символ аккумулятора мигает (в модели 5090cc мигает соответствующий сегмент аккумулятора).

Состояние полной зарядки (бритва подключена к электросети): символ аккумулятора светится в течение нескольких секунд (в модели 5090cc все символы аккумулятора светятся в течение нескольких секунд).


Индикатор низкого заряда

Красный световой сигнал низкого заряда  загорается при низком уровне заряда аккумулятора (последнего, однако, в большинстве случаев достаточно для того, чтобы завершить бритье). При выключении о низком уровне заряда вам напомнит звуковой сигнал.

Индикатор необходимости чистки (только для моделей 5090cc/5070cc/5050cc)

Горящий индикатор  означает, что необходимо выполнить чистку бритвы в устройстве Clean&Charge.

Индикатор блокировки от случайного включения

Символ блокировки  загорается при активации блокировки бритвы для предотвращения случайного включения ее мотора (например, при транспортировке в чемодане).

Использование бритвы (см. рис. А)

Нажмите кнопку включения/выключения (4) для управления бритвой:

Советы для идеального бритья

Для наилучшего результата Braun рекомендует следовать трем простым правилам:

1. Всегда брейтесь перед умыванием.
2. Старайтесь держать бритву под углом 90° к коже.
3. Слегка натягивайте кожу и перемещайте бритву в направлении против роста волос.



Только для модели 5040s w&d:

Данный прибор можно использовать в ванне или в душе. Из соображений безопасности, однако, при подобном использовании нужно обязательно отсоединить от прибора шнур.

Переключатель MultiHeadLock (блокировка головки)

При бритье труднодоступных участков кожи (например, под носом) переведите переключатель MultiHeadLock (3) в нижнюю позицию для блокировки головки бритвы, которая может быть зафиксирована в пяти различных положениях. Для их смены смещайте головку (удерживая большим и указательным пальцами) относительно корпуса бритвы в направлении вперед или назад до характерного щелчка, сигнализирующего о фиксации в следующем положении. Для возврата в режим плавающей головки верните переключатель MultiHeadLock в верхнюю позицию.

Модели 5090cc/5070cc/5050cc: для автоматической чистки в устройстве Clean&Charge головку необходимо разблокировать.


Триммер для длинных волос

Для подравнивания бакенбард, усов или бороды нажмите кнопку фиксатора (8а) и выдвиньте триммер для длинных волос (б) в верхнем направлении.

Бритье при питании от сети (только для моделей 5090cc/5070cc/5050cc/5030s/5020s)

При недостаточности заряда аккумулятора или его полной разрядке вы можете бриться, подключив бритву к электросети при помощи специального шнура.

Блокировка от случайного включения

- Для активации блокировки нажмите кнопку включения/выключения (4) и удерживайте в течение 3 секунд. Блокировка бритвы подтверждается звуковым сигналом и появлением на дисплее символа . После этого дисплей гаснет.
- Для отмены блокировки бритвы повторно нажмите кнопку включения/выключения и удерживайте в течение 3 секунд.

Ручная чистка бритвы (см. рис. В/С)



Бритву можно промывать под струей водопроводной воды. Внимание: отключите бритву от электросети перед чистой водой.

- Включите бритву (заранее отсоединив от электросети) и промойте ее бреющую головку под струей горячей воды. Для лучшего результата вы можете использовать жидкое мыло, не содержащее абразивных веществ. Смойте остатки пены и оставьте бритву включенной в течение еще нескольких секунд.
- Затем, выключив бритву, нажмите на кнопку фиксатора (3), отсоедините каскету Foil & Cutter (1) и дайте разобранный бритве просохнуть.
- Если вы регулярно чистите бритву под струей воды, раз в неделю рекомендуется наносить каплю светлого машинного масла на верхнюю часть каскеты Foil & Cutter.

Вы также можете использовать для чистки бритвы входящую в комплект щетку:

- Выключите бритву. Снимите каскету Foil & Cutter (1) и постучите ею по плоской поверхности для удаления находящихся внутри загрязнений. Используя щетку, очистите внутреннюю часть плавающей головки. Не используйте щетку для чистки бреющей каскеты во избежание повреждения последней!

Только для модели 5040s – использование с пеной для бритья:

После каждого использования с пеной отсоедините бреющую головку и тщательно промойте в течение 30 секунд теплой водой.

Автоматическое устройство Clean&Charge

Только для моделей 5090cc/5070cc/5050cc

Устройство Clean&Charge предназначено для гигиенической чистки, подзарядки, смазки и хранения бритвы Braun.

- 12 Разъем электропитания устройства
- 13 Кнопка подъема кожуха для замены картриджа
- 14 Контакты для подсоединения к устройству бритвы
- 15 Дисплей устройства Clean&Charge
- 15a Световой индикатор состояния
- 16 Кнопка пуска
- 17 Чистящий картридж

Установка устройства Clean&Charge (см. рис. D)

- Удалите защитную фольгу с дисплея устройства Clean&Charge. Вставьте специальный шнур (10) в разъем электропитания устройства (12) и подключите его к электросети.
- Нажмите на кнопку (13) на задней стороне устройства Clean&Charge для подъема кожуха. Положите чистящий картридж (17) на ровную, устойчивую поверхность (например, на стол).
- Осторожно удалите крышку картриджа.
- Вставьте картридж сзади внутрь основания устройства и нажмите на него, пока он жестко не зафиксируется.
- Медленно нажимайте на кожух до его полного опускания и фиксации.

Подзарядка бритвы в устройстве Clean&Charge (см. рис. D)

Вставьте бритву в устройство головкой вниз.

Важно: бритва должна быть сухой; на ней не должно быть остатков пены или мыла!


Контакты (7) на задней поверхности бритвы должны стыковаться с контактами (14) устройства. Вставьте бритву до упора.

Звуковой сигнал подтверждает, что бритва была установлена в устройство правильно.

Подзарядка начнется автоматически.

Модель 5090cc: устройство Clean&Charge анализирует гигиеническое состояние, информация о котором отображается при помощи индикаторов программ чистки на дисплее устройства Clean&Charge (15); для получения дополнительной информации см. приведенную ниже главу «Программы чистки».

Чистка бритвы (см. рис. D)

После того, как на дисплее бритвы загорелся индикатор  необходимости чистки, вставьте бритву в устройство Clean&Charge вниз головкой и лицевой стороной наружу. При этом убедитесь, что блокировка головки бритвы отключена,


контакты бритвы и устройства стыкуются, и прозвучал звуковой сигнал корректной установки бритвы.

Программы чистки

5090cc: по результатам анализа гигиенического состояния загорится индикатор одной из следующих программ чистки.

«» необходима быстрая экономичная чистка

«» необходима обычная чистка

«» необходима особо интенсивная чистка

5070cc/5050cc: добавлена еще одна стандартная программа чистки.

Запуск автоматической чистки

Для запуска процесса чистки нажмите кнопку пуска (16). Если при этом световой индикатор состояния (15a) не загорелся (устройство Clean&Charge автоматически переходит в ждущий режим приблизительно через 10 минут), нажмите кнопку пуска дважды. В противном случае чистка не начнется.

Для наилучшего результата рекомендуем производить чистку после каждого бритья.


Каждая программа чистки состоит из нескольких циклов, в течение которых голова промывается чистящей жидкостью. В зависимости от используемой вами модели устройства Clean&Charge и/или выбранной программы чистка может занимать до 3 минут. В течение этого времени световой индикатор состояния мигает. Оставьте бритву в устройстве на просушку, которая может занять несколько часов (скорость испарения остатков влаги зависит от климатических условий). После этого бритва готова для дальнейшего использования.

После завершения процедур чистки и подзарядки все индикаторы гаснут.

Извлечение бритвы из устройства Clean&Charge (см. рис. E)

Удерживая устройство Clean&Charge одной рукой, другой слегка наклоните бритву вперед для ее высвобождения.

Замена чистящего картриджа (см. рис. F)

Если индикатор уровня постоянно светится красным,  это означает, что оставшейся в картридже жидкости достаточно приблизительно еще на 3 цикла*. Если индикатор светится красным и мигает – картридж необходимо немедленно заменить; как правило, такая необходимость возникает каждые 4 недели* (*в случае ежедневного использования).

Нажав на кнопку (13), откройте кожух и, выждав несколько секунд (это необходимо для предотвращения разбрызгивания жидкости), извлеките использованный картридж. Перед его утилиза-

цией обязательно закройте отверстие в нем снятой с нового картриджа крышкой (в использованном картридже содержится загрязненный чистящий раствор).

Чистящая жидкость картриджа содержит этиловый спирт (комментарий: для России/Белоруссии/Украины этанол заменен на изопропанол), который после вскрытия картриджа постепенно испаряется. Поэтому, для обеспечения оптимального эффекта гигиенической чистки, не используемый ежедневно картридж, следует все равно заменять приблизительно через 8 недель. Срок службы 2 года.

Чистящий картридж также содержит вещества для смазки бритвенной системы, которые могут оставлять следы на внешней раме бреющей сетки и поверхности чистящей камеры устройства Clean&Charge. Эти следы легко удаляются путем протирки влажной тряпкой.

Не перезаправляйте картриджи; используйте только оригинальные картриджи от Braun!

Аксессуары

Braun рекомендует производить замену использующейся в вашей бритве кассеты Foil & Cutter каждые 18 месяцев для поддержания максимальных показателей производительности бритвы.

У региональных дилеров и в Центрах обслуживания Braun доступны следующие аксессуары:

- Кассета Foil & Cutter: 52S/52B
- Чистящий картридж Clean&Charge: CCR
- Чистящий спрей Braun Shaver

Экологическая информация

Данное изделие содержит перезаряжаемые аккумуляторы. В целях охраны окружающей среды, пожалуйста, после окончания срока службы изделия не утилизируйте его как бытовой мусор. Утилизацией занимаются соответствующие пункты сбора отходов, существующие в вашей стране.



Использованный чистящий картридж можно утилизировать вместе с обычным бытовым мусором.

Содержание может быть изменено без предварительного уведомления.

Электрические спецификации напечатаны на специальном шнуре.

Рекомендации по решению возникающих проблем

Проблема	Возможная причина	Решение
БРИТВА		
Неприятный запах из головки бритвы	<ol style="list-style-type: none"> 1. Головка бритвы промывалась водой. 2. Замена чистящего картриджа не производилась более 8 недель. 	<ol style="list-style-type: none"> 1. При чистке головки бритвы водой используйте только горячую воду, иногда – жидкое мыло, не содержащее абразивных веществ. Отсоедините кассету Foil & Cutter для просушки. 2. Производите замену чистящего картриджа как минимум каждые 8 недель.
Существенное снижение производительности аккумулятора	<ol style="list-style-type: none"> 1. Износ бреющей сетки и режущего блока требует большего количества энергии при каждом бритье. 2. Головка бритвы регулярно чистится водой, но не смазывается. 	<ol style="list-style-type: none"> 1. Замените кассету Foil & Cutter. 2. Если бритва регулярно чистится водой, раз в месяц наносите каплю светлого машинного масла на верхнюю часть сетки для смазки.

Существенное снижение производительности бреющего элемента	<ol style="list-style-type: none"> Износ бреющей сетки и режущего блока. Засор бреющей системы. 	<ol style="list-style-type: none"> Замените кассету Foil & Cutter. Замочите кассету Foil & Cutter в горячей воде, в которую добавлена капля средства для мытья посуды. Затем тщательно промойте кассету и постучите ею о какую-нибудь поверхность для удаления содержащихся внутри загрязнений. После просушки нанесите каплю светлого машинного масла на сетку.
Сегменты зарядки аккумулятора на дисплее то пропадают, то появляются вновь, снижение емкости аккумулятора	Износ бреющей сетки и режущего блока требует большего количества энергии при каждом бритье.	<ul style="list-style-type: none"> Замените кассету Foil & Cutter. Регулярно смазывайте бритвенную систему, в особенности – если бритва чистится только водой.
Влажность головки бритвы	<ol style="list-style-type: none"> После автоматической чистки бритва не успела просохнуть. Засор сливного отверстия устройства Clean&Charge. 	<ol style="list-style-type: none"> Осуществляйте чистку сразу после бритья, чтобы бритва успела просохнуть. Осуществите прочистку сливного отверстия деревянной зубочисткой.

УСТРОЙСТВО CLEAN&CHARGE

После нажатия кнопки пуска чистка не производится	<ol style="list-style-type: none"> Бритва некорректно вставлена в устройство Clean&Charge. В чистящем картридже недостаточно жидкости (индикатор на дисплее светится красным и мигает). 	<ol style="list-style-type: none"> Вставьте бритву в устройство Clean&Charge и нажмите на нее в направлении задней стенки устройства (контакты бритвы и устройства должны стыковаться). Вставьте новый чистящий картридж. Повторно нажмите кнопку пуска.
Повышенный расход чистящей жидкости	Засорилось сливное отверстие устройства Clean&Charge.	<ul style="list-style-type: none"> Осуществите прочистку сливного отверстия деревянной зубочисткой. Регулярно насухо протирайте контейнер.



Изготовлено в Польше для Браун ГмбХ,
Германия/Braun GmbH,
Frankfurter Strasse 145,
61476 Kronberg, Germany

RU: Импортёр/Служба потребителей: ООО
«Проктер энд Гэмбл Дистрибьюторская
Компания»,
Россия, 125171, Москва, Ленинградское шоссе,
16А, стр. 2.
Тел. 8-800-200-20-20.

BY: Импортёр: ООО «Электросервис
и Ко», Беларусь, 220012, г. Минск,
ул. Чернышевского, 10А, к. 412А3. Сервисный
центр: ООО «Катрикс», Беларусь, 220012, г.
Минск, ул. Чернышевского, 10А, к. 409.

Гарантийные обязательства BRAUN

Для всех изделий мы даем гарантию на два года, начиная с момента приобретения изделия.

В течение гарантийного периода мы бесплатно устраним путем ремонта, замены деталей или замены всего изделия любые заводские дефекты, вызванные недостаточным качеством материалов или сборки.

В случае невозможности ремонта в гарантийный период изделие может быть заменено на новое или аналогичное в соответствии с законом «О защите прав потребителей».

Гарантия обретает силу, только если дата покупки подтверждается печатью и подписью дилера (магазина) на последней странице оригинального руководства по эксплуатации BRAUN, которая является гарантийным талоном. Эта гарантия действительна в любой стране, в которую это изделие поставляется фирмой BRAUN или назначенным дистрибьютором, и где никакие ограничения по импорту или другие правовые положения не препятствуют предоставлению гарантийного обслуживания.

Гарантия не покрывает повреждения, вызванные неправильным использованием (см. также список ниже) и нормальный износ деталей (например, сетки и режущего блока) в процессе эксплуатации изделия.

Эта гарантия теряет силу, если ремонт производился не уполномоченным на то лицом, и если использованы не оригинальные детали BRAUN.

В случае предъявления рекламации по условиям данной гарантии, передайте изделие целиком вместе с гарантийным талоном в любой из центров сервисного обслуживания BRAUN.

Все другие требования, включая требования возмещения убытков, исключаются, если наша ответственность не установлена в законном порядке.

Рекламации, связанные с коммерческим контрактом с продавцом не попадают под эту гарантию.

В соответствии с законом РФ № 2300-1 от 7.02.1992 г. «О защите прав потребителей» фирма BRAUN устанавливает срок службы на свои изделия равным двум годам с момента приобретения или с момента производства, если дату продажи установить невозможно.

Изделия BRAUN изготовлены в соответствии с высокими требованиями европейского качества. При бережном использовании и при соблюдении правил по эксплуатации, приобретенное Вами изделие BRAUN, может иметь значительно больший срок службы, чем срок установленный в соответствии с Российским законом.

Случаи, на которые гарантия не распространяется:

- дефекты, вызванные форс-мажорными обстоятельствами;
- использование в профессиональных целях;
- нарушение требований руководства по эксплуатации;
- неправильная установка напряжения питающей сети (если это требуется);
- внесение технических изменений;
- механические повреждения;
- повреждения по вине животных, грызунов и насекомых (в том числе случаи нахождения грызунов и насекомых внутри приборов);
- для приборов, работающих от батареек,
 - работа с неподходящими или истощенными батарейками, любые повреждения, вызванные истощенными или текущими батарейками (советуем пользоваться только предохраненными от вытекания батарейками);
- для бритв – смятая или порванная сетка.

Внимание! Оригинальный Гарантийный Талон подлежит изъятию при обращении в сервисный центр для гарантийного ремонта. После проведения ремонта Гарантийным Талоном будет являться заполненный оригинал Листа выполнения ремонта со штампом сервисного

центра и подписанный потребителем по получении изделия из ремонта. Требуйте проставления даты возврата из ремонта, срок гарантии продлевается на время нахождения изделия в сервисном центре.

В случае возникновения сложностей с выполнением гарантийного или послегарантийного обслуживания просьба сообщать об этом в Информационную Службу Сервиса BRAUN по телефону 8 800 200 20 20 (звонок из России бесплатно).

Українська

Продукти Braun розроблені відповідно до найвищих стандартів якості, функціональності й дизайну. Ми дякуємо Вам за довіру якості від Braun і впевнені, що Ви залишитесь задоволені нашою новою бритвою.

Перед застосуванням приладу, будь ласка, уважно ознайомтеся зі всіма вказівками щодо його використання.

Увага

Цей прилад комплектується спеціальним шнуром із вмонтованим безпечним блоком живлення наднизької напруги. Щоб уникнути враження електричним струмом, забороняється замінити або модифікувати будь-які частини. Використовуйте тільки спеціальний шнур, що входить у комплект приладу.

Не користуйтеся бритвою у випадку пошкодження її шнура електроживлення або сітки, що голить.

Цей прилад не призначений для використання дітьми або особами з обмеженими фізичними чи розумовими можливостями, якщо вони не перебувають під наглядом осіб, відповідальних за їхню безпеку. Як загальна порада, ми рекомендуємо зберігати прилад у місці, недоступному для дітей. Не дозволяйте дітям використовувати прилад як іграшку.

Флакон з мастилом

(моделей 5040s w&d/5030s/5020s)

Зберігати в місці, недоступному для дітей. Не вживати усередину. Уникати контакту зі слизовою оболонкою очей. Після використання вмісту утилізувати контейнер відповідним чином.

Пристрій Clean&Charge

(моделі 5090cc/5070cc/5050cc)

Щоб уникнути витоку чистячої рідини, завжди встановлюйте пристрій Clean&Charge на рівній поверхні. У процесі установки чистячого картриджа не допускайте перекидання, певних різких рухів чи переміщень пристроєм: це може призвести до розбризкування чистячої рідини з картриджа. Не ставте прилад усередину дзеркальної шафи, на поліровані й лаковані поверхні.

Чистячий картридж містить легкозаймисту рідину, тому його варто тримати подалі від джерел загоряння. Не піддавайте картридж впливу сонячного світла, не куріть поруч з ним і не зберігайте його поблизу радіаторів системи опалення.

Бритва

- 1 Касета з сіткою, що голить та ріжучим блоком (Foil & Cutter)
- 2 Кнопка фіксатора касети
- 3 Перемикач MultiHeadLock
- 4 Кнопка вмикання/вимикання
- 5 Дисплей бритви
- 6 Тример для довгого волосся
- 7 Контакти для підключення бритви до пристрою чищення та підзарядки (Clean&Charge)
- 8a Кнопка фіксатора тримера для довгого волосся
- 8b Номер моделі бритви
- 9 З'єднання електроживлення бритви
- 10 Спеціальний шнур
- 11a Щітка
- 11b Жорсткий дорожній футляр
- 11c Захисний ковпачок

Перше використання та зарядка

Перед першим використанням зніміть захисну фольгу з дисплея бритви та підключіть бритву до електромережі за допомогою спеціального шнура (10).

Інформація щодо зарядки та основних операцій

- Повністю заряджена бритва забезпечує до 45 хвилин безперервної роботи без підключення до електромережі залежно від густоти щетини й температури навколишнього середовища.
- Рекомендований діапазон температури навколишнього середовища при зарядці бритви – від 5 °C до 35 °C. При вкрай високих і вкрай низьких температурах акумулятор бритви може повністю або частково втратити працездатність. Рекомендований діапазон температури навколишнього середовища при зберіганні й використанні бритви – від 15 °C до 35 °C.
- Не піддавайте бритву впливу температур понад 50°C протягом тривалого часу.
- При відключенні бритви від електромережі активізація дисплея бритви може зайняти декілька хвилин.

Дисплей бритви


Індикатор стану заряду

Дисплей бритви (5) показує стан заряду акумулятора.

У процесі зарядки: символ акумулятора блимає (у моделі 5090cc блимає відповідний сегмент акумулятора).

Стан повної зарядки (бритва підключена до електромережі): символ акумулятора світиться протягом декількох секунд (у моделі 5090cc всі символи акумулятора світаються протягом декількох секунд).

Індикатор низького заряду


Червоний світловий сигнал низького заряду  загоряється при низькому рівні заряду акумулятора (останнього, однак, у більшості випадків достатньо для того, щоб завершити гоління). При вимиканні про низький рівень заряду вам нагадає звуковий сигнал.

Індикатор необхідності чищення

(тільки для моделей 5090cc/5070cc/5050cc)

Індикатор, що світиться означає, що необхідно виконати чищення бритви в пристрої Clean&Charge.

Індикатор блокування від випадкового вмикання

Символ блокування  загоряється при активації блокування бритви для запобігання випадкового вмикання її мотора (наприклад, при транспортуванні у валізі).

Використання бритви (див. мал. А)

Натисніть кнопку увімкнення/вимикання (4) для керування бритвою.

Поради для ідеального гоління

Для найкращого результату Braun рекомендує дотримуватися трьох простих правил:

1. Завжди голіться перед вмиванням.
2. Намагайтеся тримати бритву під кутом 90° до шкіри.
3. Злегка натягуйте шкіру і переміщуйте бритву в напрямку проти росту волосся.



Тільки для моделі 5040s w&d:

Даний прилад можна використати у ванні або в душі. З міркувань безпеки, однак, при подібному використанні потрібно обов'язково від'єднати від приладу шнур.

Перемикач MultiHeadLock (блокування голівки)

При голінні важкодоступних ділянок шкіри (наприклад, під носом) переведіть перемикач MultiHeadLock (3) у нижню позицію для блокування голівки бритви, яка може бути зафіксована у п'ятьох різних положеннях. Для їх зміни зміщуйте голівку (втримуючи великим і вказівним пальцями) відносно корпусу бритви у напрямку вперед або назад до характерного клацання, що сигналізує про фіксацію в наступному положенні. Для повернення в режим плаваючої голівки поверніть перемикач MultiHeadLock у верхню позицію.

Моделі 5090cc/5070cc/5050cc: для автоматичного чищення в пристрої Clean&Charge голівку необхідно розблокувати.


Тример для довгого волосся

Для підрівнювання бакенбард, вусів чи бороди натисніть кнопку фіксатора (8a) і висуньте тример для довгого волосся (6) у напрямку догори.

Гоління при живленні від мережі (тільки для моделей 5090cc/5070cc/5050cc/5030s/5020s)

При недостатності заряду акумулятора чи його повній розрядці Ви можете голитися, підключивши бритву до електромережі за допомогою спеціального шнура.

Блокування від випадкового вмикання

- Для активації блокування натисніть кнопку вмикання/вимикання (4) і утримуйте протягом 3 секунд. Блокування бритви підтверджується звуковим сигналом і появою на дисплеї символу . Після цього дисплей гасне.
- Для скасування блокування бритви повторно натисніть кнопку вмикання/вимикання та втримуйте протягом 3 секунд.

Ручне чищення бритви (див. мал. В/С)



Бритву можна промивати під струменем водопровідної води. Увага: відключіть бритву від електромережі перед чищенням водою.

- Увімкніть бритву (заздалегідь від'єднавши від електромережі) та промийте її голівку, що голить, під струменем гарячої води. Для кращого результату Ви можете використати рідке мило, що не містить абразивних речовин. Змийте залишки піни та залиште бритву увімкненою протягом ще декількох секунд.
- Потім, вимкнувши бритву, натисніть на кнопку фіксатора (3), від'єднайте касету Foil & Cutter (1) та дайте розібраній бритві просохнути.
- Якщо Ви регулярно чистите бритву під струменем води, раз на тиждень рекомендується наносити краплю світлого машинного мастила на верхню частину касети Foil & Cutter.

Ви також можете використати для чищення бритви щітку, що входить у комплект:

- Вимкніть бритву. Зніміть касету Foil & Cutter (1) і постукайте нею по плоскій поверхні для видалення забруднень, що знаходяться всередині. Використовуючи щітку, очистіть внутрішню частину плаваючої голівки. Не використовуйте щітку для чищення касети, що голить, щоб уникнути пошкодження останньої!

Тільки для моделі 5040s - використання з піною для гоління:

Після кожного використання з піною від'єднайте голівку для гоління і промийте всі частини протягом 30 секунд у теплій воді.

Автоматичний пристрій

Clean&Charge Тільки для моделей

5090cc/5070cc/5050cc

Пристрій Clean&Charge призначений для чищення, підзарядки, змащення, дезінфекції та зберігання бритви Braun.

- 12 Роз'єм електроживлення пристрою
- 13 Кнопка підйому кожуха для заміни картриджа
- 14 Контакти для під'єднання до пристрою бритви
- 15 Дисплей пристрою Clean&Charge
- 15a Світловий індикатор
- 16 Кнопка пуску
- 17 Чистячий картридж.

Установка пристрою Clean&Charge (див. мал. D)

- Зніміть захисну фольгу з дисплея пристрою Clean&Charge. Вставте спеціальний шнур (10) у з'єднання електроживлення пристрою (12) і підключіть його до електромережі.
- Натисніть на кнопку (13) на задньому боці пристрою Clean&Charge для підйому кожуха. Покладіть чистячий картридж (17) на рівну, стійку поверхню (наприклад, на стіл).
- Обережно видаліть кришку картриджа.
- Вставте картридж іззаду всередину основи пристрою та натисніть на нього, поки він жорстко не зафіксується.
- Повільно натискайте на кожух до його повного опускання та фіксації.

Підзарядка бритви у пристрої Clean&Charge

Вставте бритву в пристрій голівкою вниз.

Важливо: бритва повинна бути сухою; на ній не повинно бути залишків піни або мила!

Контакти (7) на задній поверхні бритви повинні стикуватися з контактами (14) пристрою. Вставте бритву до упору.

Звуковий сигнал підтверджує, що бритва була встановлена у пристрій правильно. Підзарядка почнеться автоматично.

Модель 5090cc: пристрій Clean&Charge аналізує гігієнічний стан, інформація про який відображається за допомогою індикаторів програм чищення на дисплеї пристрою Clean&Charge (15); для одержання додаткової інформації див. наведений нижче розділ «Програми чищення».


Чищення бритви (див. мал. D)


Після того, як на дисплеї бритви засвітився індикатор необхідності чищення, вставте бритву в пристрій Clean&Charge униз голівкою та лицьовим боком назовні. При цьому переконайтеся, що блокування голівки бритви відключено, контакти бритви та пристрою стикаються і пролунав звуковий сигнал коректної установки бритви.

Програми чищення

5090cc: за результатами аналізу гігієнічного стану засвітиться індикатор однієї з наступних програм чищення.

«» необхідне швидке економічне чищення

«» необхідне звичайне чищення

«» необхідне особливо інтенсивне чищення

5070cc/5050cc: додана ще одна стандартна програма чищення.

Запуск автоматичного чищення

Для запуску процесу чищення натисніть кнопку пуску (16). Якщо при цьому світловий індикатор стану (15a) не загорівся (пристрій Clean&Charge автоматично переходить у режим очікування приблизно за 10 хвилин), натисніть кнопку пуску двічі. В іншому випадку чищення не почнеться.

Для найкращого результату рекомендуємо робити чищення після кожного гоління.


Кожна програма чищення складається з декількох циклів, протягом яких голівка промивається чистячою рідиною. Залежно від використовуваної вами моделі пристрою Clean&Charge і/або обраної програми, чищення може займати до 3 хвилин. Протягом цього часу світловий індикатор стану блиматиме. Залиште бритву в пристрої на просушку, яка може зайняти декілька годин (швидкість випаровування залишків вологі залежить також від кліматичних умов). Після цього бритва готова для подальшого використання.

Після завершення процедур чищення та підзарядки всі індикатори гаснуть.

Виймання бритви з пристрою Clean&Charge (див. мал. E)

Втримуючи пристрій Clean&Charge однією рукою, іншою злегка нахиліть бритву вперед для її вивільнення.

Заміна чистячого картриджа (див. мал. F)

Якщо індикатор рівня постійно світиться червоним,  це означає, що рідини, яка залишилася в картриджі, достатньо приблизно ще на 3 циклів*. Якщо індикатор світиться червоним і блимає, - картридж необхідно негайно замінити; як правило, така необхідність виникає кожні 4 тижні* (*у випадку щоденного використання бритви).

Натиснувши на кнопку (13), відкрийте кожух та, перекававши декілька секунд (це необхідно для запобігання розбризкуванню рідини), вийміть використаний картридж. Перед його утилізацією обов'язково закрийте отвір у ньому знятою з нового картриджа кришкою (у використаному картриджі міститься забруднений чистячий розчин).

Екологічна інформація

Чистячий картридж містить етиловий спирт (коментар: для Росії/Білорусії/Україні замість етанолу використовується ізопропанол), який після відкриття кришки природним чином випаровується у навколишню атмосферу. Тому, для забезпечення оптимального ефекту дезінфекції, навіть ті картриджі, що використовуються не щодня, треба все одно змінювати приблизно через 8 тижнів.

Чистячий картридж також містить речовини для змащування бритвенної системи, які можуть залишати сліди на зовнішній рамі сітки, що голить, та поверхні чистячої камери пристрою Clean&Charge. Ці сліди легко видаляються шляхом протирання вологою ганчіркою.

**Не перезаряджайте картриджі;
використовуйте тільки оригінальні
картриджі від Braun!**

Даний виріб містить акумулятори, що перезаряджаються. З метою охорони довкілля, будь ласка, після закінчення терміну служби виробу не утилізуйте його як побутове сміття.

Утилізацією займаються відповідні пункти збору відходів, що існують у Вашій країні.

Використаний чистячий картридж можна утилізувати разом із звичайним побутовим сміттям.

Зміст може бути змінений без попереднього повідомлення.

Електричні специфікації віддруковані на спеціальному шнурі.



Аксесуари

Braun рекомендує робити заміну касети Foil & Cutter, що використовується у Вашій бритві, кожні 18 місяців для підтримання максимальних показників продуктивності бритви.

У регіональних дилерів та у Центрах обслуговування Braun доступні такі аксесуари:

- Касета Foil & Cutter: 52S/52B
- Чистячий картридж Clean&Charge: CCR
- Чистячий спрей Braun Shaver

Рекомендації щодо вирішення проблем, що виникають

Проблема	Можлива причина	Вирішення
БРИТВА		
Неприємний запах з голівки бритви	<ol style="list-style-type: none">1. Голівка бритви промивалася водою.2. Заміна чистячого картриджа не здійснювалася більше 8 тижнів.	<ol style="list-style-type: none">1. При чищенні голівки бритви водою використовуйте тільки гарячу воду, іноді - рідке мило, що не містить абразивних речовин. Від'єднайте касету Foil & Cutter для просушування.2. Робіть заміну чистячого картриджа, принаймні, кожні 8 тижнів.
Істотне зниження продуктивності акумулятора	<ol style="list-style-type: none">1. Зношування сітки, що голить, та ріжучого блоку потребує більшої кількості енергії при кожному голінні.2. Голівка бритви регулярно чиститься водою, але не змащується.	<ol style="list-style-type: none">1. Замініть касету Foil & Cutter.2. Якщо бритва регулярно чиститься водою, раз на місяць наносіть краплю світлого машинного мастила на верхню частину сітки для її змащування.

Істотне зниження продуктивності елемента, що голить	<ol style="list-style-type: none"> 1. Зношування сітки, що голить, та ріжучого блоку. 2. Засмічування системи, що голить. 	<ol style="list-style-type: none"> 1. Замініть касету Foil & Cutter. 2. Замочіть касету Foil & Cutter у гарячій воді, у яку додана крапля засобу для миття посуду. Потім ретельно промийте касету і постукайте нею об якусь поверхню для видалення забруднень, що містяться всередині. Після просушування нанесіть краплю світлого машинного мастила на сітку.
Пропуск сегментів акумулятора на дисплеї, зниження ємності акумулятора	Зношування сітки, що голить, та ріжучого блоку потребує більшої кількості енергії при кожному голінні.	<ul style="list-style-type: none"> – Замініть касету Foil & Cutter. – Регулярно змашуйте систему для гоління, особливо - якщо бритва чиститься тільки водою.
Вогкість голівки бритви	<ol style="list-style-type: none"> 1. Після автоматичного чищення бритва не встигла просохнути. 2. Засмічування зливного отвору пристрою Clean&Charge. 	<ol style="list-style-type: none"> 1. Здійснюйте чищення відразу після гоління, щоб бритва встигла просохнути. 2. Здійсніть прочищення зливного отвору дерев'яною зубочисткою.

ПРИСТРІЙ CLEAN&CHARGE

Після натискання кнопки пуску чищення не відбувається	<ol style="list-style-type: none"> 1. Бритва некоректно вставлена у пристрій Clean&Charge. 2. У чистячому картриджі недостатньо рідини (індикатор на дисплеї світиться червоним і блимає). 	<ol style="list-style-type: none"> 1. Вставте бритву в пристрій Clean&Charge і натисніть на неї в напрямку задньої стінки пристрою (контакти бритви та пристрою повинні стикуватися). 2. Вставте новий чистячий картридж. Повторно натисніть кнопку пуску.
Підвищене споживання чистячої рідини	Засмітився зливний отвір пристрою Clean&Renew.	<ul style="list-style-type: none"> – Здійсніть прочищення зливного отвору дерев'яною зубочисткою. – Регулярно насухо протирайте контейнер.

Обладнання відповідає вимогам Технічного регламенту обмеження використання деяких небезпечних речовин в електричному та електронному обладнанні.



001

Гарантійні зобов'язання виробника

Для всіх виробів ми даємо гарантію на два роки, починаючи з моменту придбання виробу або з дати його виробництва, у разі відсутності або неналежного оформлення гарантійного талону на виріб.

Протягом гарантійного періоду ми безкоштовно усуваємо шляхом ремонту, заміни деталей або заміни всього виробу будь-які заводські дефекти, викликані недостатньою якістю матеріалів або складання.

У випадку неможливості ремонту в гарантійний період виріб може бути замінений на новий або аналогічний відповідно до Закону про захист прав споживачів.

Гарантія набуває сили лише, якщо дата купівлі підтверджується печаткою та підписом дилера (магазину) на оригінальному гарантійному талоні Braun або на останній сторінці оригінальної інструкції з експлуатації Braun, яка також може бути гарантійним талоном.

Ця гарантія дійсна у будь-якій країні, в яку цей виріб поставляється представником компанії виробника або призначеним дистриб'ютором, та де жодні обмеження з імпорту або інші правові

положення не перешкоджають наданню гарантійного обслуговування.

Гарантія на замінені частини закінчується в момент закінчення гарантії на даний виріб. Гарантія не покриває пошкодження, викликані невірним використанням (див. також перелік нижче) нормальне зношування сіток та ножів для гоління, дефекти, що незначним чином впливають на якість роботи приладу. Ця гарантія втрачає силу, якщо ремонт здійснюється не вповноваженою для цього особою та, якщо використовуються не оригінальні запасні частини виробника.

У випадку пред'явлення рекламачії за умовами даної гарантії, передайте виріб у повному комплекті згідно опису в оригінальній інструкції з експлуатації разом з гарантійним талоном у будь-який сервісний центр, який офіційно вповноважений представником компанії виробника.

Всі інші вимоги, разом з вимогами відшкодування збитків, не дійсні, якщо наша відповідальність не встановлена законним чином.

Випадки, на які не розповсюджується гарантія:

- дефекти, викликані форс-мажорними обставинами;
- використання з професійною метою або з метою отримання прибутку;
- порушення вимог інструкції з експлуатації;
- невірне встановлення напруги мережі живлення (якщо це вимагається);
- здійснення технічних змін;
- механічні пошкодження;
- для приладів, що працюють на батарейках – робота з невідповідними або спрацьованими батарейками, будьякі пошкодження, викликані спрацьованими або підтікаючими батарейками;
- пошкодження з вини тварин, гризунів та комах (в тому числі у випадках знаходження гризунів та комах усередині приладів)
- для бритв – зім'ята або порвана сітка.

Увага! Гарантійний талон підлягає вилученню в разі звернення до сервісного центру з проханням про виконання гарантійного ремонту. Після проведення ремонту гарантійним талоном буде вважатися заповнений оригінал листа виконаного ремонту зі штампом сервісного центру та підписаний споживачем про отримання виробу з ремонту. Гарантійний термін подовжується на період, який даний виріб знаходився в сервісному центрі в ремонті.

В разі виникнення труднощів з виконанням гарантійного та післягарантійного обслуговування, прохання звертатися до інформаційної служби сервісу представника компанії виробника в Україні.

Телефон гарячої лінії 0 800 505 000. Дзвінки по

Україні зі стаціонарних телефонних номерів є безкоштовними. Дзвінки з мобільних телефонів оплачуються згідно тарифів відповідного оператора.