

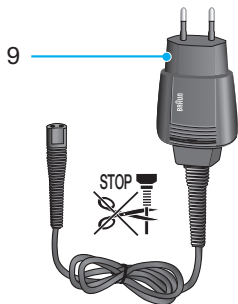
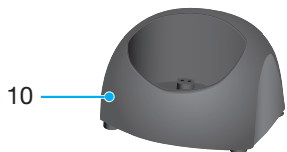
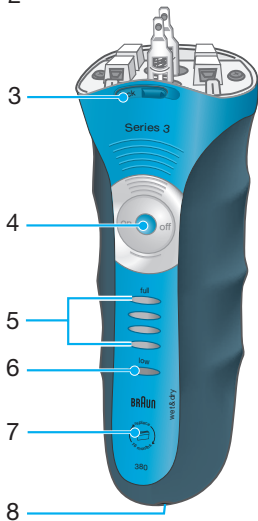
BRAUN

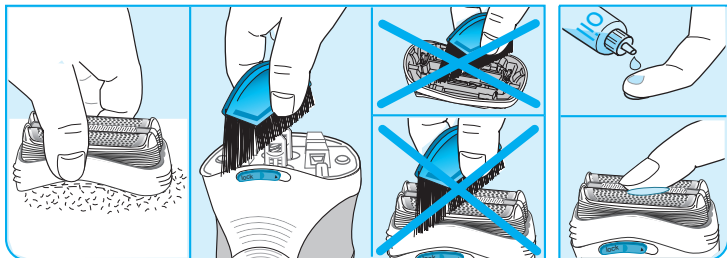
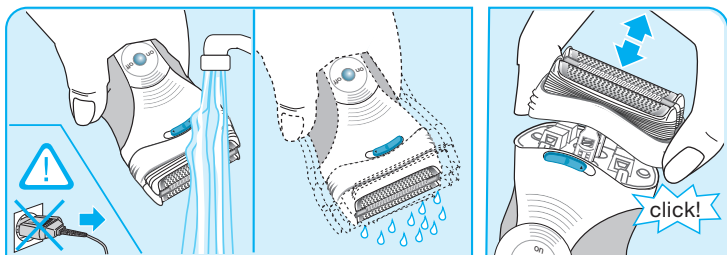
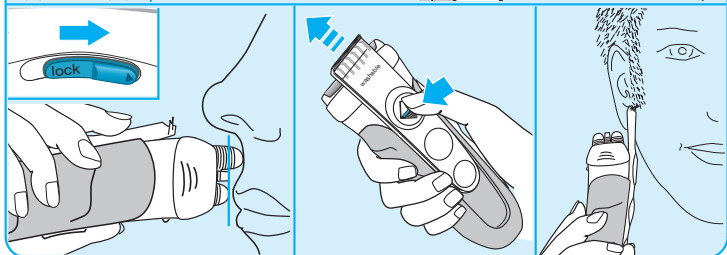
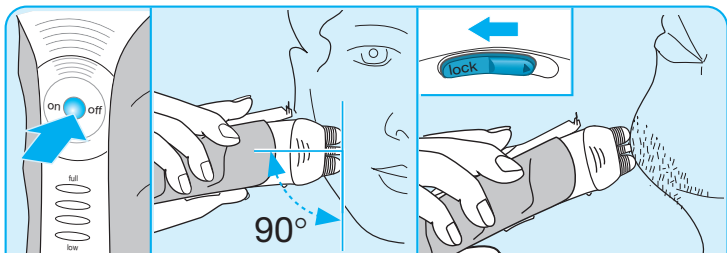
Series 3

380



Type 5773





Русский

Наши изделия разработаны в соответствии с самыми высокими стандартами качества, функциональности и дизайна. Надеемся, что Вам понравится новая бритва Braun.

Предупреждение

Бритва снабжена адаптером низкого напряжения. Не заменяйте и не модифицируйте никакие детали адаптера. Это может привести к поражению электрическим током.

Данное устройство не предназначено для использования детьми или людьми с ограниченными физическими или умственными возможностями, в случае, если они не находятся под присмотром людей, ответственных за их безопасность. Мы рекомендуем хранить устройство в месте, недоступном для детей.

В целях гигиены не передавайте прибор другим лицам. При бритье любых участков тела, слегка натягивайте кожу для оптимизации бритья.

Описание

- 1 Бреющая сетка и режущий блок
- 2 Триммер для подравнивания длинных волос
- 3 Кнопка режима точного бритья («lock»)
- 4 Кнопка включения/выключения («on/off»)
- 5 Индикаторы зарядки (зеленый)
- 6 Индикатор низкого уровня зарядки (красный)
- 7 Индикатор замены сетки и режущего блока
- 8 Разъем подключения бритвы к электросети
- 9 Шнур питания
- 10 Стенд подзарядки
- 11 Футляр

Зарядка бритвы

Оптимальный диапазон температуры воздуха для зарядки бритвы от 15 °C до 35 °C. Не подвергайте бритву воздействию температуры выше, чем 50 °C в течение длительного периода времени.

- Используйте специальный разъем или стенд подзарядки (10) для подключения бритвы к электросети.

- Заряжая аккумулятор в первый раз, оставьте ее подключенной к сети на 4 часа.
- Полностью заряженную бритву используйте, пока аккумулятор не разрядится. Затем зарядите бритву до полной емкости аккумулятора. Последующие зарядки будут занимать около 1 часа.
- Полный заряд аккумулятора обеспечит вам до 45 минут непрерывной работы бритвы, в зависимости от густоты щетины. Однако, максимальной емкости аккумулятора вы достигните только через несколько циклов зарядки/разрядки бритвы.
- Быстрая 5-ти минутная зарядка аккумулятора позволяет зарядить аккумулятор на один сеанс бритья.

Индикаторы зарядки (5)

Индикаторы зарядки зеленого цвета указывают на уровень заряда аккумуляторов. Зеленый индикатор мигает, когда бритва заряжается или включается. Когда бритва полностью заряжена, все индикаторы зарядки непрерывно горят зеленым светом, при условии, что бритва включена.

Индикатор низкого уровня зарядки (6)

Красный индикатор низкого уровня зарядки загорается, когда заряд аккумулятора становится ниже 20%, при условии, что бритва включена. Оставшегося заряда обычно хватает на 2–3 сеанса бритья.

Бритье

Нажмите кнопку включения/выключения (4) как показано на картинке. Плавающие бреющие сетки автоматически адаптируются ко всем контурам вашего лица (см. изображение).

Триммер для подравнивания длинных волос (2)

Для подравнивания бакенбардов, усов или бороды, выдвиньте триммер вперед.

Режим точного бритья («lock») (3)

Для более точного и эффективного бритья на труднодоступных участках роста волос (например, под носом), переведите кнопку (3) в правое положение (фиксация). Интегрированный триммер и одна из сеток будут зафиксированы ниже своего уровня для большего удобства при бритье.

Рекомендации для чистого бритья

Для достижения лучшего результата Braun рекомендует следовать трем простым правилам:

1. Мы рекомендуем бриться до умывания.
2. Держите бритву под прямым углом (90°) к коже.
3. Натяните кожу и перемещайте бритву в направлении против роста волос.



Бритву можно эксплуатировать в ванне и под душем.

Чистка бритвы

Регулярный уход за бритвой обеспечит вам лучшее качество бритья на протяжении всего периода эксплуатации бритвы. Чистка бритвы под струей воды – легкий и быстрый способ содержать бритву в чистоте.

- Отсоедините бритву от электрической сети и включите ее (бритва должна работать от аккумулятора). Ополосните бреющую головку под струей горячей воды. Вы можете также использовать жидкое мыло без абразивных частиц. После того, как вы смоете пену, поддержите работающую бритву под струей воды еще некоторое время.
- Затем выключите бритву, снимите бреющую сетку и режущий блок (1) и позвольте им высохнуть.
- Если вы регулярно чистите бритву под струей воды, наносите раз в неделю на сетку и режущий блок (1) и триммер для длинных волос (2) каплю светлого машинного масла.

В качестве альтернативы, Вы можете чистить бритву с помощью щеточки:

- Выключите бритву. Удалите сетку и режущий блок (1) и аккуратно постучите ими по плоской поверхности.
- Используя щеточку, очистите внутреннюю часть бреющей головки. Не чистите щеткой сетку и режущий блок, так как это может повредить их.

Ухаживайте за своей бритвой правильно

Индикатор замены сетки и режущего блока / Сброс («reset»)

Для поддержания 100% эффективности работы бритвы необходимо регулярно производить замену бреющей сетки и режущего блока (1).

Замену рекомендуется производить при включении индикатора замены сетки и режущего блока (7) или по мере износа, но не реже, чем каждые 18 месяцев.

Бреющая сетка и режущий блок №: 32S

Индикатор замены сетки и режущего блока будет напоминать вам в течение последующих 7 сеансов бритья о необходимости замены сетки и режущего блока. После этого показания дисплея бритвы будут автоматически сброшены.

После замены сетки и режущего блока (1), нажмите на кнопку включения/выключения (4) и удерживайте ее не менее 5 секунд для сброса счетчика.

При этом индикатор замены сетки и режущего блока (7) мигает и выключается после окончания сброса. Ручной сброс можно произвести в любое время.

Уход за аккумулятором

Для поддержания максимальной емкости аккумулятора, бритву необходимо полностью разряжать (путем обычного использования) примерно один раз в 6 месяцев.

После этого полностью зарядите бритву. Внимание: Вскрытие корпуса приведет к повреждению прибора и лишению гарантии.

Содержание может быть изменено без предварительного уведомления.

Электрические спецификации смотрите на корпусе прибора. Внимание: Вскрытие корпуса приведет к повреждению прибора и лишению гарантии.



ME95

Изделие использовать по назначению в соответствии с инструкцией по эксплуатации.

Аккумуляторная бритва Series 3 модель 380
Тип 5773

Сделано в Германии, БРАУН Гмбх,
Braun GmbH,
Waldstr. 9, 74731 Walldürn,
Germany.

Изделие использовать по назначению в Соответствии с инструкцией по эксплуатации Служба потребителей: Проктер энд Гэмбл, Россия, 123317, Москва, Краснопресненская наб., 18.
Телефон горячей линии: 8 800 200 20 20 (звонок по России бесплатный)

Гарантийные обязательства фирмы BRAUN

Для всех изделий мы даем гарантию на два года, начиная с момента приобретения изделия.

В течение гарантийного периода мы бесплатно устраним путем ремонта, замены деталей или замены всего изделия любые заводские дефекты, вызванные недостаточным качеством материалов или сборки.

В случае невозможности ремонта в гарантийный период изделие может быть заменено на новое или аналогичное в соответствии с Законом о защите прав потребителей.

Гарантия обретает силу только если дата покупки подтверждается печатью и подписью дилера (магазина) на последней странице оригинальной инструкции по эксплуатации BRAUN, которая является гарантийным талоном.

Эта гарантия действительна в любой стране в которую это изделие поставляется фирмой BRAUN или назначенным дистрибьютором и где никакие ограничения по импорту или другие правовые положения не препятствуют предоставлению гарантийного обслуживания.

Гарантия не покрывает повреждения, вызванные неправильным использованием (см. также список ниже) нормальный износ деталей (например, сетки и режущего блока) в процессе эксплуатации изделия. Эта гарантия теряет силу если ремонт производился не уполномоченным на то лицом и если использованы не оригинальные детали фирмы BRAUN.

В случае предъявления рекламации по условиям данной гарантии, передайте изделие целиком вместе с гарантийным талоном в любой из центров сервисного обслуживания фирмы BRAUN.

Все другие требования, включая требования возмещения убытков, исключаются, если наша ответственность не установлена в законном порядке.

Рекламации, связанные с коммерческим контрактом с продавцом не попадают под эту гарантию.

В соответствии с законом РФ № 2300-1 от 7.02.1992 г. «О защите прав потребителей» и принятым дополнением к закону РФ от 9.01.1996 г. «О внесении изменений» и дополнений в закон «О защите прав потребителей» и «Кодекс РСФСР об административных правонарушениях», фирма BRAUN устанавливает срок службы на свои изделия равным двум годам с момента приобретения или с момента производства, если дату продажи установить невозможно. Изделия фирмы BRAUN изготовлены в соответствии с высокими требованиями европейского качества. При бережном использовании и при соблюдении правил по эксплуатации, приобретенное Вами изделие фирмы BRAUN, может иметь значительно больший срок службы, чем срок установленный в соответствии с Российским законом.

Случаи, на которые гарантия не распространяется:

- дефекты, вызванные форс-мажорными обстоятельствами;
- использование в профессиональных целях;
- нарушение требований инструкции по эксплуатации;
- неправильная установка напряжения питающей сети (если это требуется);
- внесение технических изменений;
- механические повреждения;
- повреждения по вине животных, грызунов и насекомых (в том числе случаи нахождения грызунов и насекомых внутри приборов);
- для приборов, работающих от батареек, – работа с неподходящими или истощенными батарейками, любые повреждения, вызванные истощенными или текущими батарейками (советуем пользоваться только предохраненными от вытекания батарейками);
- для бритв – смятая или порванная сетка.

Внимание! Оригинальный Гарантийный Талон подлежит изъятию при обращении в сервисный центр для гарантийного ремонта. После проведения ремонта Гарантийным Талоном будет являться заполненный оригинал Листа выполнения ремонта со штампом сервисного центра и подписанный потребителем по получении изделия из ремонта. Требуется проставления даты возврата из ремонта, срок гарантии продлевается на время нахождения изделия в сервисном центре.

В случае возникновения сложностей с выполнением гарантийного или послегарантийного обслуживания просьба сообщать об этом в Информационную Службу Сервиса фирмы BRAUN по телефону 8 800 200 20 20 (звонок из России бесплатно).

Українська

Продукція нашої компанії відповідає найвищим стандартам якості, функціональності та дизайну. Сподіваємося, Вам сподобається користуватися Вашою новою бритвою від Braun.

Обережно!

До комплекту Вашої бритви входить спеціальний шнур живлення з вмонтованим блоком запасного енергопостачання на випадок збоїв напруги. Не можна замінювати чи зачіпати жодну з деталей, оскільки це може призвести до ураження електричним струмом.

Цим пристроєм не можна користуватися дітям або особам з фізичними, сенсорними або розумовими вадами без нагляду особи, яка відповідає за їх безпеку. Ми рекомендуємо зберігати пристрій у місці, недоступному для дітей.

З гігієнічних причин не давайте користуватися цим пристроєм іншим. При використанні для інших частин тіла шкіра повинна бути натягнутою.

Опис

- 1 Сіточка для гоління та ріжучий блок
- 2 Тример для довгого волосся
- 3 Перемикач режимів комфортного гоління («lock»)
- 4 Вимикач («on/off»)
- 5 Лампочки-індикатори зарядження (зелені)
- 6 Лампочка-індикатор низького зарядження (червона)
- 7 Лампочка-індикатор заміни ріжучих частин
- 8 Гніздо живлення бритви
- 9 Спеціальний шнур
- 10 Зарядний блок
- 11 Футляр

Зарядження

Оптимальна температура середовища під час зарядження від 15 °С до 35 °С. Не допускайте перебування бритви тривалий час при температурах, вищих за 50 °С.

- За допомогою спеціального шнура (9) приєднайте бритву або зарядний блок (10) до електричної розетки. Мотор при цьому повинен бути вимкнений.

- Коли Ви заряджаєте бритву вперше, залиште її заряджатися безперервно протягом 4 годин.
- Якщо бритва повністю заряджена, розрядіть її під час звичайного користування. Після того повністю зарядіть. Подальші зарядження триватимуть близько 1 години.
- Повна зарядка дозволяє голитися до 45 хвилин без застосування електричного шнура. Цей час може змінюватись, залежно від росту Вашої бороди. Однак, повної зарядки акумулятора можна досягти лише після кількох циклів зарядження/розрядження.
- Для бритви є достатнім 5-хвилинне швидке зарядження.

Лампочки-індикатори (5)

Лампочки-індикатори зеленого кольору вказують на статус зарядження батарейок. Якщо бритва заряджається або увімкнена, зелені лампочки-індикатори починають блимати. Коли бритва повністю заряджена, усі зелені лампочки-індикатори горять рівно, зазначаючи, що бритва увімкнена або підключена до електричної мережі.

Лампочка-індикатор низького зарядження (6)

Червоний сегмент, що свідчить про низький заряд батарейок, починає блимати тоді, коли заряд падає нижче 20%, якщо бритву ввімкнено. Заряду, що залишився, вистачить на 2–3 гоління.

Гоління

Щоб ввімкнути бритву, натисніть на кнопку вимикача («on/off») (4).
(Див. малюнок.)

Сіточка для гоління рухається максимально вільно, автоматично пристосовуючись до кожного контуру вашого обличчя. (Див. малюнок.)

Тример для довгого волосся (2)

Щоб підстригти бакенбарди або бороду на потрібну довжину, слід висунути тример для довгого волосся.

Перемикач режимів комфортного гоління («lock») (3)

Для точних рухів у зонах, складних для гоління (наприклад: під носом), плавно поверніть перемикач праворуч (3) на позицію «lock». Рух центрального тримеру та однієї сіточки уповільниться.

Маленькі поради для ідеального гоління

Для досягнення найкращих результатів Braun радить дотримуватись 3-х простих правил:

1. Голитися слід завжди перед умиванням.
2. Завжди тримайте бритву під прямим кутом (90°) до шкіри.
3. Натягуйте шкіру і голіться проти напрямку росту бороди.



Пристроєм можна користуватися у ванній кімнаті, або душі.

Чищення

Регулярне чищення забезпечує краще гоління. Промивання голівки бритви під струменем води після кожного гоління є легким та простим способом залишати бритву чистою:

- Ввимкніть бритву (без шнура) та промийте голівку під струменем гарячої води. Можна також використовувати рідке мило без абразивних частинок. Змийте всю піну та залиште бритву попрацювати ще декілька секунд.
- Після цього вимкніть бритву, зніміть сіточку для гоління та ріжучий блок (1), потім дайте розібраним частинам просохнути.
- Якщо Ви регулярно чистите бритву за допомогою води, один раз на тиждень слід наносити краплю легкого машинного мастила на тример для довгого волосся (2), сіточку для гоління та ріжучий блок (1).

У якості альтернативи, Ви можете чистити бритву за допомогою щітки.

- Ввимкніть бритву. Зніміть сіточку для гоління та ріжучий блок та вибийте на горизонтальній поверхні.
- За допомогою щітки очистіть внутрішню поверхню голівки. Однак, не можна чистити сіточку для гоління та ріжучий блок щіткою, оскільки це може їх пошкодити.

Як підтримувати бритву у відмінному стані

Лампочка-індикатор заміни ріжучих частин / перезапуск («reset»)

Щоб забезпечити оптимальну якість гоління, слід замінити сіточку для гоління та ріжучий блок (1) тоді, коли вмикається лампочка-індикатор заміни (7) (приблизно кожні 18 місяців) або тоді, коли касета зношується.

Сіточка для гоління та ріжучий блок: 32S

Лампочка-індикатор заміни буде нагадувати Вам під час наступних 7 голінь про необхідність заміни сіточки для гоління та ріжучого блоку. Потім бритва автоматично перезапустить дисплей. Після заміни сітки та ріжучого блоку (1), натисніть на кнопку увімкнення/вимкнення (4) та утримуйте не менш ніж 5 секунд, щоб скинути лічильник. Під час цієї процедури лампочка-індикатор заміни (7) буде блимати та вимкнеться, коли перезапуск буде закінчено. Ручний перезапуск лічильника можна здійснювати у будь-який час.

Збереження батарейок

Для досягнення максимальної зарядки акумуляторних батарейок, бритву необхідно повністю розряджати (під час гоління) приблизно кожні 6 місяців. Потім максимально заряджайте бритву.

Екологічне попередження

Цей пристрій містить батарейки, що перезаряджаються. В інтересах захисту навколишнього середовища, просимо не кидати їх до корзини з домашніми відходами після закінчення строку використання. Ви можете здати їх до Сервісного центру Braun або до відповідного центру збору, що знаходиться у Вашій країні.



Компанія залишає за собою право вносити зміни в конструкцію пристрою без спеціального оголошення.

Електричні специфікації наведено на спеціальному комплекті живлення.

Бритва Braun Series 3 380, Тип 5773;

Виготовлено Браун ГмбХ у Німеччині, Braun GmbH, Waldstrasse 9, D-74731, Walldurn, Germany.

Виріб відповідає вимогам ДСТУ 3135.2-2000 (ГОСТ 30345.2-2-2000), (IEC 60335-2-8:1992), ДСТУ CISPR 14-1:2004. Відповідає нормам санітарного законодавства України згідно з висновком держ. сан.-епідем. експертизи МОЗ України.

Товар використовувати за призначенням, відповідно до інструкції з експлуатації.

Дата виготовлення продукції Braun вказана безпосередньо на виробі (в місці маркування) і складається з трьох цифр: перша цифра є останньою цифрою року виготовлення, інші дві цифри є порядковим номером тижня у році.

Гарантія – 2 роки. У разі необхідності гарантійного чи постгарантійного обслуговування, звертайтеся до головного офісу сервісного центру Braun в Україні: ПП «І.Б.С.», вул. Глибочицька 53, м. Київ.
Тел. (044) 4286505.



УкрТЕСТ - 003

Товар Сертифіковано

Гарантійні зобов'язання фірми Braun

Для всіх виробів ми даємо гарантію на два роки, починаючи з моменту придбання виробу.

Протягом гарантійного періоду ми безплатно усуваємо шляхом ремонту, заміни деталей або заміни всього виробу будь-які заводські дефекти, викликані недостатньою якістю матеріалів або складання.

У випадку неможливості ремонту в гарантійний період виріб може бути замінений на новий або аналогічний відповідно до Закону про захист прав споживачів.

Гарантія набуває сили лише, якщо дата купівлі підтверджується печаткою та підписом дилера (магазину) на оригінальному гарантійному талоні Braun або на останній сторінці оригінальної інструкції з експлуатації Braun, яка також може бути гарантійним талоном.

Ця гарантія дійсна у будь-якій країні, в яку цей виріб поставляється фірмою Braun або призначеним дистриб'ютером, та де жодні обмеження з імпорту або інші правові положення не перешкоджають наданню гарантійного обслуговування.

Здійснення гарантійного обслуговування не впливає на дату закінчення терміну гарантії. Гарантія на замінені частини закінчується в момент закінчення гарантії на даний виріб.

Гарантія не покриває пошкодження, викликані невірним використанням (див. також перелік нижче) нормальний знос сіток та ножів для гоління, дефекти, що незначним чином впливають на якість роботи приладу. Ця гарантія втрачає силу, якщо ремонт здійснюється не вповноваженою для цього особою та, якщо використовуються не оригінальні деталі фірми Braun.

Гарантія не стосується таких випадків: ушкодження, викликані неправильним використанням, нормальний знос деталей (напр., сіточки для гоління або ріжучого блока), дефекти, що справляють незначний вплив на якість роботи пристрою.

У випадку пред'явлення рекламачії за умовами даної гарантії, передайте виріб у комплекті разом з гарантійним талоном у будь-який із центрів сервісного обслуговування фірми Braun.

Всі інші вимоги, разом з вимогами відшкодування збитків, не дійсні, якщо наша відповідальність не встановлена законним чином.

Випадки, на які не розповсюджується гарантія:

- дефекти, викликані форс-мажорними обставинами;
- використання з професійною метою;
- порушення вимог інструкції з експлуатації;
- невірне встановлення напруги мережі живлення (якщо це вимагається);
- здійснення технічних змін;
- механічні пошкодження;
- для приладів, що працюють на батарейках – робота з невідповідними або спрацьованими батарейками, будьякі пошкодження, викликані спрацьованими або підтікаючими батарейками;
- для бритв – зім'ята або порвана сітка.

У випадку виникнення складнощів з виконанням гарантійного або післягарантійного обслуговування прохання звертатись до сервісного центру фірми Braun в Україні.