

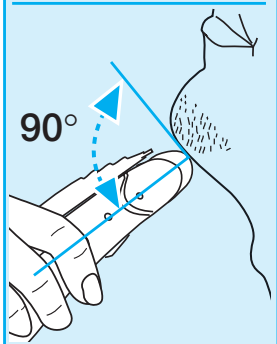
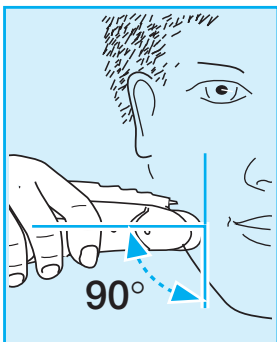
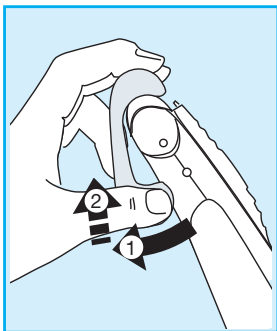
BRAUN

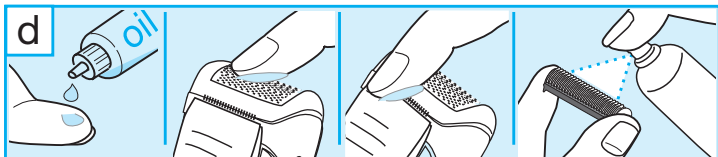
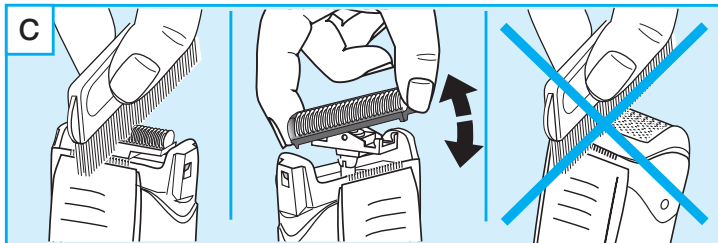
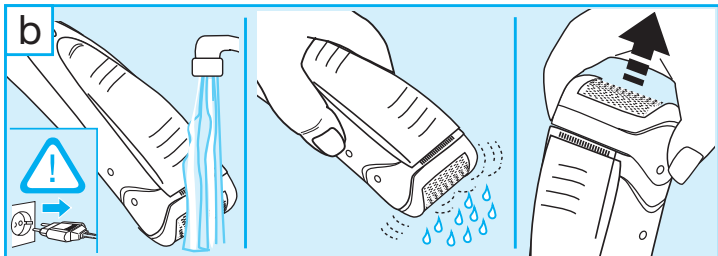
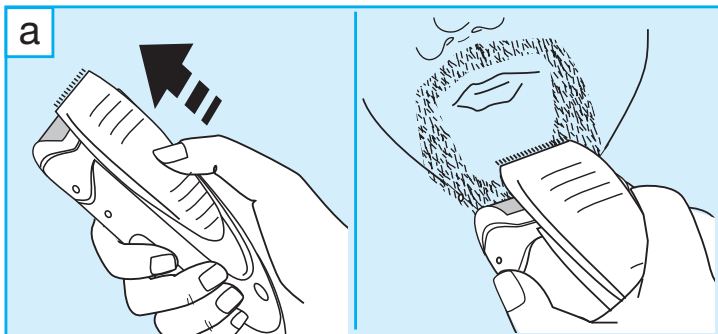
Series 1

180



Type 5728





Русский

Наши изделия отвечают самым высоким требованиям качества, функциональности и дизайна. Надеемся, Вам понравится Ваша новая электробритва Braun.

Важно

Электробритва снабжена специальным соединительным шнуром со встроенным источником безопасного электропитания, подающим низкое напряжение. Не пытайтесь заменить какие-либо детали этого устройства или экспериментировать с ним, иначе Вы подвергаете себя опасности поражения электрическим током.

Описание

- 1 Защитная крышка бреющей сетки
- 2 Бреющая сетка
- 3 Режущий блок
- 4 Триммер для длинных волос
- 5 Индикатор зарядки аккумулятора
- 6 Переключатель
- 7 Электрошнур

Зарядка

Оптимальная температура окружающей среды для зарядки от 15 °C до 35 °C.

- При помощи электрошнура подключите бритву к электрической розетке и оставьте заряжаться, по меньшей мере, на 16 часов. Мотор бритвы должен находиться в выключенном состоянии. Во время зарядки бритвы загорается световой сигнал индикатора (5).
- Полная зарядка обеспечивает до 30 минут работы без подключения к сети, в зависимости от индивидуальных особенностей щетины.
- После полной зарядки бритвы, ее разрядка происходит в процессе обычной эксплуатации. После чего бритва заряжается повторно, до полной зарядки. Последующая зарядка занимает около 16 часа.
- Максимальная емкость аккумулятора достигается только после нескольких циклов зарядки/разрядки.

Бритье

Снимите защитную крышку бреющей сетки (1). Включите бритву с помощью переключателя (6). Плавающая бреющая сетка бритвы точно следует контурам вашего лица, гарантируя чистое и мягкое бритье.

Если вы не брились несколько дней, используйте триммер для длинных волос (4) для подрезания длинных волосков до оптимальной для бритвы длины. Чтобы обеспечить чистое, гладкое бритье, завершите процесс, используя сетку.

Тримминг

Выдвиньте триммер для длинных волос (а). С помощью триммера можно подравнивать усы и бакенбарды. Кроме этого триммер ровно подстригает и подравнивает крупные участки: идеально подходит для придания формы бакенбард, усов и коротких бородак.

Частое использование триммера для длинных волос может снизить объем аккумулятора.

Советы по оптимизации бритья

- Рекомендуем бриться до умывания, так как после умывания поверхность кожи, как правило, немного распухает.
- Держите бритву под прямым углом (90°) к поверхности кожи. В процессе бритья слегка натягивайте кожу и брейтесь в направлении против роста волос.
- Для обеспечения 100%-ной эффективности бритья рекомендуется заменять одновременно сетку и режущий блок бритвы каждые 18 месяцев или по мере их износа.

Чистка бритвы



Возможна чистка устройства под струей воды.

Внимание: Отключите устройство от источника электроэнергии перед чисткой под струей воды.

Регулярная чистка бритвы обеспечивает лучшее качество бритья. Ополаскивание бреющей головки после каждого бритья под струей воды из-под крана – легкий и быстрый способ поддержания чистоты бреющей головки:

- Включите бритву (без электрошнура) и ополосните бреющую головку горячей водой из-под крана (b). Можно использовать также обычное щелочное мыло, не содержащее твердых частиц или абразивных веществ. Смойте всю пену и дайте бритве поработать еще несколько секунд.
- Теперь выключите бритву, снимите сетку и режущий блок. Дайте разобранным деталям просохнуть.

- Регулярно производите чистку бритвы под струей воды, раз в неделю наносите небольшое количество бытового машинного масла на триммер для длинных волос и бреющую сетку.

Другой способ чистки бритвы – с помощью прилагаемой щеточки (с):

- Выключите бритву. Снимите сетку.
- С помощью щеточки очистите режущий блок и внутреннюю поверхность бреющей головки бритвы. При этом нельзя чистить щеточкой сетку, так как это может ее повредить.

Поддержание бритвы в оптимальном состоянии

Примерно раз в месяц чистите режущий блок специальными средствами чистки Braun.

Замена рабочих деталей

Для обеспечения 100%-ной эффективности бритва рекомендуется заменять одновременно сетку и режущий блок каждые 18 месяцев или по мере их износа. Заменяйте обе детали одновременно, чтобы обеспечить более гладкое бритье и уменьшить вероятность раздражения кожи. (Сетка и набор сетка + режущий блок: 10B).

Обеспечение работоспособности аккумуляторов

Чтобы обеспечить оптимальную емкость аккумуляторных батарей, необходимо примерно раз в 6 месяцев полностью разряжать их (пользуясь бритвой). Затем зарядите батареи на полную емкость. Не подвергайте бритву воздействию температуры выше + 50 °C в течение длительного периода времени.

Содержание может быть изменено без предварительного уведомления.



**Данное изделие соответствует всем
требуемым европейским и российским
стандартам безопасности и гигиены.**

Сделано в Китае,
БРАУН Электрик Ко,
BRAUN Electric (Shanghai) Co., Ltd, Lu Chun Road 475-495,
Minhang, Shanghai 200240. P.R. of China

Спецификации по электричеству – см. надпись на специальном шнуре.

Українська

Наші вироби відповідають найвищим стандартам якості, функціональних можливостей та дизайну. Ми сподіваємося, що Ви будете повною мірою задоволені роботою Вашої нової бритви Braun.

Увага

Ваша бритва оснащена спеціальним шнуром із вмонтованим блоком електроживлення із додатковою низькою напругою для безпеки. Не замінюйте жодної її деталі або не здійснюйте з деталями ніяких маніпуляцій. У протилежному випадку є ризик ураження електричним струмом.

Опис

- 1 Захисний ковпачок сіточки для гоління
- 2 Сіточка для гоління
- 3 Ріжучий блок
- 4 Триммер для довгого волосся
- 5 Лампочка-індикатор заряджання
- 6 Вимикач (ввімкн./вимкн.)
- 7 Спеціальний шнур

Заряджання

Оптимальна температура середовища під час заряджання становить від 15 °C до 35 °C.

- Використовуючи спеціальний шнур, підключіть бритву до електричної розетки і заряджайте протягом щонайменше 16 годин. Бритва повинна бути вимкнена. Якщо горить лампочка-індикатор (5), це означає, що бритва заряджається.
- Повна зарядка дозволяє голитися протягом приблизно 30 хвилин, залежно від росту Вашої бороди, без підключення до електромережі.
- Коли бритва повністю зарядиться, голіться нею у звичайному режимі до повного розрядження. Потім знову повністю перезарядіть. Наступні сеанси заряджання триватимуть близько 16 години.
- Максимальної потужності акумулятора можна досягти лише після кількох циклів зарядження/розрядження.

Гоління

Зняти захисний ковпачок сіточки для гоління (1). Привести у дію вимикач (ввімкн./вимкн.) (6). Поворотний ріжучий блок автоматично

підстроюється під контур Вашого обличчя і щільно прилягає до його поверхні, завдяки чому забезпечується ретельне і чисте гоління.

Якщо Ви кілька днів не голилися, то для попереднього гоління використовуйте тример для довгого волосся (4), для того щоб підрізати довге волосся. Для того щоб поголитися ретельно і чисто, на завершальному етапі користуйтеся сіточкою.

Користування тримером

Висуньте тример для довгого волосся (а). Він дозволяє здійснювати контрольоване підстригання вус та коротких баків. Він рівно підрізає і підстригає великі ділянки: ідеальний для надання форми коротким бакам, вусам та невеликій борідці.

Часте застосування тримера для довгого волосся може знизити потужність акумуляторів.

Поради для найкращого гоління

- Рекомендуємо голитися перед умиванням, оскільки після умивання шкіра дещо набрякає.
- Бритву слід тримати під прямим кутом (90°) до шкіри. Натягніть шкіру і голить у напрямку, протилежному росту волосся.
- Для забезпечення оптимальної якості гоління міняйте сіточку для гоління та ріжучий блок не рідше ніж раз на 18 місяців або тоді, коли з'являються ознаки спрацювання.

Чищення



Бритву можна мити під водою.

Застереження: зніміть з'ємні деталі перед миттям.

Регулярне чищення забезпечує оптимальну роботу бритви. Головку, що голить, після кожного гоління можна легко і швидко промивати під проточною водою:

- увімкніть бритву (без шнура) та промийте головку бритви під струменем гарячої проточної води (b). Можна також користуватися милом на натуральній основі, якщо воно не містить абразивних частинок. Добре змийте піну і залиште бритву ще на кілька секунд увімкненою.

- Потім вимкніть бритву, зніміть сіточку для гоління та ріжучий блок і дайте деталям просохнути.
- Якщо Ви регулярно миєте бритву під водопровідною водою, раз на тиждень наносьте краплю легкої машинної оливи на тример для довгого волосся та сіточку для гоління.

Бритву також можна почистити за допомогою щітки, яка входить у комплект (с):

- вимкніть бритву і зніміть сіточку для гоління.
- За допомогою щітки почистіть ріжучий блок і внутрішню частину головки бритви. Але сіточку для гоління чистити за допомогою щітки не можна, оскільки це може пошкодити сіточку.

Як тримати свою бритву у найкращому стані

Приблизно раз на чотири тижні ріжучий блок слід чистити спеціальними засобами для чищення Braun.

Заміна ріжучих частин

Для забезпечення оптимальної якості гоління міняйте сіточку для гоління та ріжучий блок не рідше ніж раз на 18 місяців або, як тільки з'являються ознаки спрацювання. Для забезпечення ретельного гоління з мінімальним подразненням шкіри міняйте обидві деталі одночасно. (Сіточка для гоління та ріжучий блок: 10B).

Догляд за акумуляторами

Для підтримання максимальної потужності акумуляторів необхідно приблизно раз на 6 місяців повністю розряджати бритву, користуючись нею. Після цього слід знову повністю зарядити її. Не піддавайте бритву впливу температури понад 50 °C протягом довгого часу.

Екологічне попередження

Цей пристрій містить батарейки, що перезаряджаються. В інтересах захисту навколишнього середовища, просимо не кидати їх до корзини з домашніми відходами після закінчення строку використання. Ви можете здати їх до Сервісного центру або до відповідного центру збору, що знаходиться у вашій країні.



Компанія залишає за собою право вносити зміни в конструкцію пристрою без спеціального оголошення.

Електричні характеристики надруковані на частинах комплекту спеціального шнура живлення.

Бритва Braun Series 1 180, що працює від акумулятора або мережі,
Тип 5728

Виготовлено у Китаї БРАУН Електрик Ко., BRAUN Electric (Shanghai)
Co Ltd., Lu Chun Road 475-495, Minhang, Shanghai 200245. P.R. of China.

Виріб відповідає вимогам ДСТУ 3135.2-2000 (ГОСТ 30345.2-2000)
(IEC 60335-2-8:1992), ДСТУ CISPR 14-1:2004 Відповідає нормам
санітарного законодавства України згідно з висновком держ.
сан.-епідем. експертизи МОЗ України.

Товар використовувати за призначенням, відповідно до інструкції з
експлуатації.

Дата виготовлення продукції Braun вказана безпосередньо на виробі
(в місці маркування) і складається з трьох цифр: перша цифра є
останньою цифрою року виробництва, інші дві цифри є порядковим
номером тижня у році.

Гарантія – 2 роки. У разі необхідності гарантійного чи постгарантійного
обслуговування, звертайтеся до головного офісу сервісного центру
Braun в Україні: ПП «І.Б.С.», вул. Глибочицька 53, м. Київ. Тел.
(044) 4286505.



Товар Сертифіковано

УкрТЕСТ - 003

Ta garancija velja v vsaki državi, kjer je izdelek dobavljen od BRAUN ali njegovega pooblaščenega distributerja.

Garancija ne pokriva okvar, ki so posledica nepravilne uporabe, normalne obrabe (mrežice, bloki noža,...) in tudi ne okvar, ki v zanemarljivi meri vplivajo na vrednost ali delovanje aparata.

Garancija preneha veljati, če popravilo izvrši nepooblaščen oseba, oziroma če pri popravilu niso uporabljeni originalni Braunovi nadomestni deli.

Za popravilo v garancijskem roku izročite ali pošljite kompleten izdelek z računom pooblaščenemu Braunovemu servisu.

Za informacije pokličite pooblaščen servis ISKRA PRINS tel. + 386 1 476 98 00.

Русский

Гарантийные обязательства фирмы BRAUN

Для всех изделий мы даем гарантию на два года, начиная с момента приобретения изделия.

В течение гарантийного периода мы бесплатно устраним путем ремонта, замены деталей или замены всего изделия любые заводские дефекты, вызванные недостаточным качеством материалов или сборки.

В случае невозможности ремонта в гарантийный период изделие может быть заменено на новое или аналогичное в соответствии с Законом о защите прав потребителей.

Гарантия обретает силу только если дата покупки подтверждается печатью и подписью дилера (магазина) на последней странице оригинальной инструкции по эксплуатации BRAUN, которая является гарантийным талоном.

Эта гарантия действительна в *любой* стране в которую это изделие поставляется фирмой BRAUN или назначенным дистрибьютором и где никакие ограничения по импорту или другие правовые положения не препятствуют предоставлению гарантийного обслуживания.

Осуществление гарантийного обслуживания не влияет на дату истечения срока гарантии. Гарантия на замененные части истекает в момент истечения гарантии на данное изделие.

Гарантия не покрывает повреждения, вызванные неправильным использованием (см. также список ниже) нормальный износ деталей (например, сетки и режущего блока) в процессе эксплуатации изделия.

Эта гарантия теряет силу ремонт производился не уполномоченным на то лицом и если использованы не оригинальные детали фирмы BRAUN.

В случае предъявления рекламации по условиям данной гарантии,

передайте изделие целиком вместе с гарантийным талоном в любой из центров сервисного обслуживания фирмы BRAUN.

Все другие требования, включая требования возмещения убытков, исключаются, если наша ответственность не установлена в законном порядке.

Рекламации, связанные с коммерческим контрактом с продавцом не попадают под эту гарантию.

В соответствии с законом РФ № 2300-1 от 7.02.1992 г. «О защите прав потребителей» и принятым дополнением к закону РФ от 9.01.1996 г. «О внесении изменений» и дополнений в закон «О защите прав потребителей» и «Кодекс РСФСР об административных правонарушениях», фирма BRAUN устанавливает срок службы на свои изделия равным двум годам с момента приобретения или с момента производства, если дату продажи установить невозможно.

Изделия фирмы BRAUN изготовлены в соответствии с высокими требованиями европейского качества. При бережном использовании и при соблюдении правил по эксплуатации, приобретенное Вами изделие фирмы BRAUN, может иметь значительно больший срок службы, чем срок установленный в соответствии с Российским законом.

Случаи, на которые гарантия не распространяется:

- дефекты, вызванные форс-мажорными обстоятельствами;
- использование в профессиональных целях;
- нарушение требований инструкции по эксплуатации;
- неправильная установка напряжения питающей сети (если это требуется);
- внесение технических изменений;
- механические повреждения;
- повреждения по вине животных, грызунов и насекомых (в том числе случаи нахождения грызунов и насекомых внутри приборов);
- для приборов, работающих от батареек, – работа с неподходящими или истощенными батарейками, любые повреждения, вызванные истощенными или текущими батарейками (советуем пользоваться только предохраненными от вытекания батарейками);
- для бритв – смятая или порванная сетка.

Внимание! Оригинальный Гарантийный Талон подлежит изъятию при обращении в сервисный центр для гарантийного ремонта. После проведения ремонта Гарантийным Талоном будет являться заполненный оригинал Листа выполнения ремонта со штампом сервисного центра и подписанный потребителем по получении изделия из ремонта. Требуется предоставления даты возврата из ремонта, срок гарантии продлевается на время нахождения изделия в сервисном центре.

В случае возникновения сложностей с выполнением гарантийного или послегарантийного обслуживания просьба сообщать об этом в Информационную Службу Сервиса фирмы BRAUN по телефону +7 495 258 62 70.

Українська

Гарантійні зобов'язання фірми Braun

Для всіх виробів ми даємо гарантію на два роки, починаючи з моменту придбання виробу.

Протягом гарантійного періоду ми безплатно усуваємо шляхом ремонту, заміни деталей або заміни всього виробу будь-які заводські дефекти, викликані недостатньою якістю матеріалів або складання.

У випадку неможливості ремонту в гарантійний період виріб може бути замінений на новий або аналогічний відповідно до Закону про захист прав споживачів.

Гарантія набуває сили лише, якщо дата купівлі підтверджується печаткою та підписом ділера (магазину) на оригінальному гарантійному талоні Braun або на останній сторінці оригінальної інструкції з експлуатації Braun, яка також може бути гарантійним талоном.

Ця гарантія дійсна у будь-якій країні, в яку цей виріб поставляється фірмою Braun або призначеним дистриб'ютером, та де жодні обмеження з імпорту або інші правові положення не перешкоджають наданню гарантійного обслуговування.

Здійснення гарантійного обслуговування не впливає на дату закінчення терміну гарантії. Гарантія на замінені частини закінчується в момент закінчення гарантії на даний виріб.

Гарантія не покриває пошкодження, викликані невірним використанням (див. також перелік нижче) нормальний знос сіток та ножів для гоління, дефекти, що незначним чином впливають на якість роботи приладу. Ця гарантія втрачає силу, якщо ремонт здійснюється не вповноваженою для цього особою та, якщо використовуються не оригінальні деталі фірми Braun.

Гарантія не стосується таких випадків: ушкодження, викликані неправильним використанням, нормальний знос деталей (напр., сіточки для

гоління або ріжучого блока), дефекти, що справляють незначний вплив на якість роботи пристрою.

У випадку пред'явлення рекламачії за умовами даної гарантії, передайте виріб у комплекті разом з гарантійним талоном у будь-який із центрів сервісного обслуговування фірми Braun.

Всі інші вимоги, разом з вимогами відшкодування збитків, не дійсні, якщо наша відповідальність не встановлена законним чином.

Випадки, на які не розповсюджується гарантія:

- дефекти, викликані форс-мажорними обставинами;
- використання з професійною метою;
- порушення вимог інструкції з експлуатації;
- невірне встановлення напруги мережі живлення (якщо це вимагається);
- здійснення технічних змін;
- механічні пошкодження;
- для приладів, що працюють на батарейках – робота з невідповідними або спрацьованими батарейками, будьякі пошкодження, викликані спрацьованими або підтікаючими батарейками;
- для бритв – зім'ята або порвана сітка.

У випадку виникнення складнощів з виконанням гарантійного або післягарантійного обслуговування прохання звертатись до сервісного центру фірми Braun в Україні.