

# BRAUN

## Silk·épil® Xpressive

7281 WD



Type 5377

[braun-market.com.ua](http://braun-market.com.ua)

English 6  
Русский 12  
Українська 19



**Braun Infolines**



**0800 783 70 10**



**1 800 509 448**



**8 800 200 20 20**



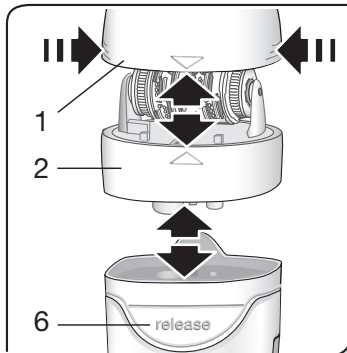
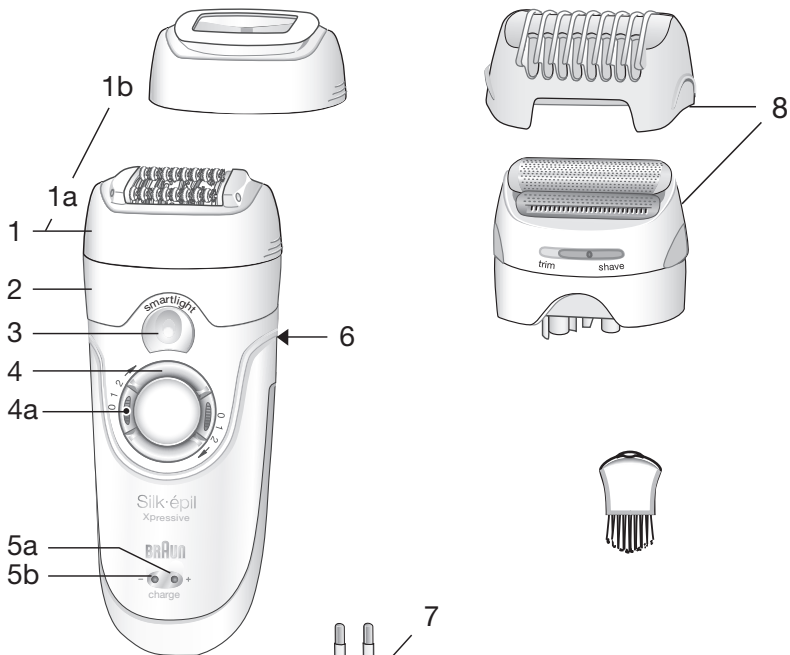
**+38 044 428 65 05**



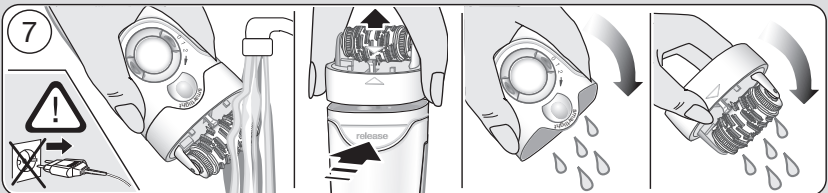
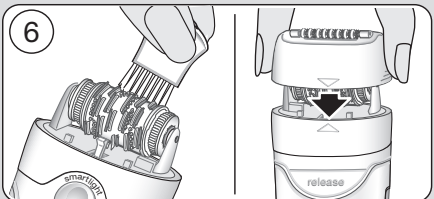
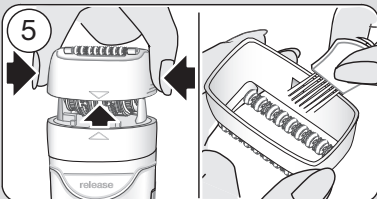
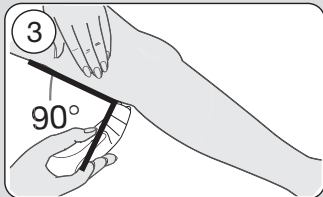
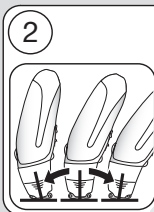
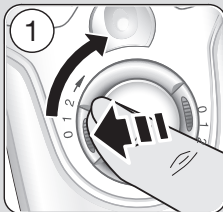
**852-25249377**

(Audio Supplies Company Ltd.)

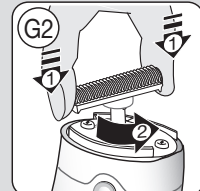
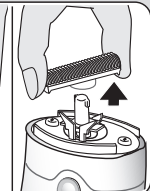
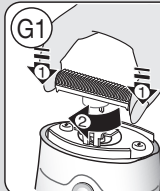
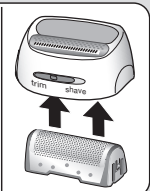
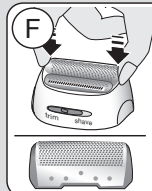
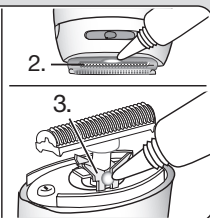
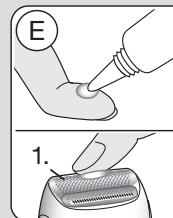
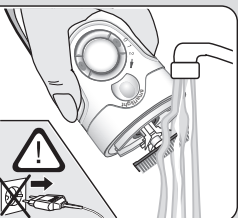
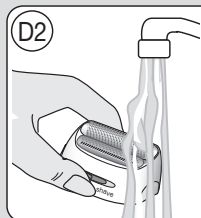
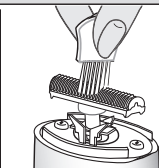
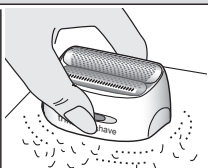
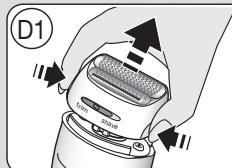
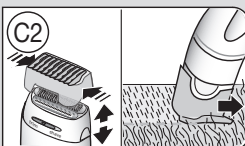
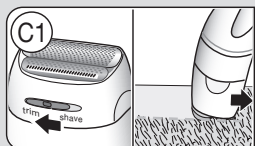
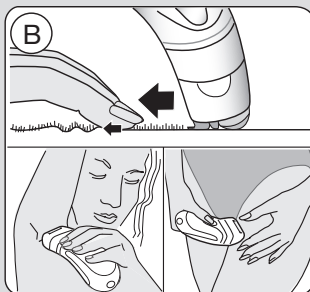
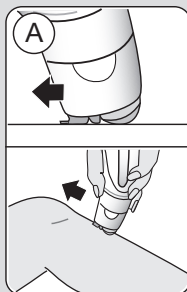
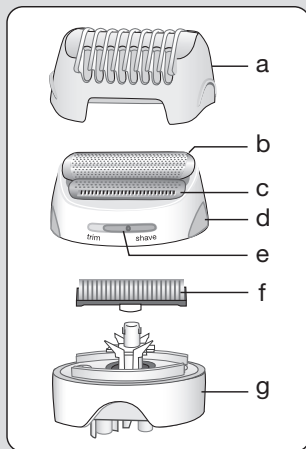
Braun GmbH  
Frankfurter Straße 145  
61476 Kronberg/Germany



A



B



# English

Our products are engineered to meet the highest standards of quality, functionality and design. We hope you thoroughly enjoy using your Braun Silk-épil Xpressive.

Please read the use instructions carefully before using the appliance and keep them for future reference.

Braun Silk-épil Xpressive has been designed to make the removal of unwanted hair as efficient, gentle and easy as possible. Its proven epilation system removes hair at the root, leaving your skin smooth for weeks. As the hair that re-grows is fine and soft, there will be no more stubble.

The epilation head features a unique arrangement of 40 tweezers and SoftLift® tips for unprecedented efficiency. Thanks to its pivoting feature, it ideally adapts to the body contours, for better short hair removal and thoroughness. The massage system (1a) stimulates the skin before and soothes it after the hair is pulled out to significantly reduce the pain sensation.


The Efficiency cap (1b) for fast epilation ensures maximum skin contact, always taking care of the optimum usage position thanks to its pivoting feature.

The shaver head (8) is specially designed for a fast and close shave of underarms and bikini line/area.

## Important

- For hygienic reasons, do not share this appliance with other persons.
- This appliance is provided with a special cord set with an integrated Safety Extra Low Voltage power supply. Do not

exchange or manipulate any part of it. Otherwise there is risk of electric shock.

-  This appliance is suitable for use in a bath or shower. For safety reasons, it can only be operated cordlessly.
- This appliance is not intended for use by children or persons with reduced physical or mental capabilities, unless they are given supervision by a person responsible for their safety. In general, we recommend that you keep the appliance out of reach of children.
- When switched on, the appliance must never come in contact with the hair on your head, eyelashes, ribbons, etc. to prevent any danger of injury as well as to prevent blockage or damage to the appliance.
- Never use the epilation head without cap.

## General information on epilation

All methods of hair removal at the root can lead to in-growing hair and irritation (e.g. itching, discomfort and reddening of the skin) depending on the condition of the skin and hair. This is a normal reaction and should quickly disappear, but may be stronger when you are removing hair at the root for the first few times or if you have sensitive skin.

If, after 36 hours, the skin still shows irritation, we recommend that you contact your physician. In general, the skin reaction and the sensation of pain tend to diminish considerably with the repeated use of Silk-épil.

In some cases inflammation of the skin could occur when bacteria penetrate the skin (e.g. when sliding the appliance over the skin). Thorough cleaning of the epilation head before each use will minimise the risk of infection.

If you have any doubts about using this appliance, please consult your physician. In the following cases, this appliance should only be used after prior consultation with a physician:

- eczema, wounds, inflamed skin reactions such as folliculitis (purulent hair follicles) and varicose veins
- around moles,
- reduced immunity of the skin, e.g. diabetes mellitus, during pregnancy, Raynaud's disease, haemophilia, candida or immune deficiency.

### Some useful tips

If you have not used an epilator before, or if you have not epilated for a longer period of time, it may take a short time for your skin to adapt to epilation. The discomfort experienced in the beginning will decrease considerably with repeated use as the skin adapts to the process.

Epilation is easier and more comfortable when the hair is at the optimum length of 2-5 mm. If hairs are longer, we recommend that you either shave first and epilate the shorter, re-growing hairs after 1 or 2 weeks. When epilating for the first time, it is advisable to epilate in the evening, so that any possible reddening can disappear overnight. To relax the skin we recommend applying a moisture cream after epilation.

Fine hair which re-grows might not grow up to the skin surface. The regular use of massage sponges (e.g. after showering) or exfoliation peelings helps to prevent in-growing hair as the gentle scrubbing action removes the upper skin layer and fine hair can get through to the skin surface.

## Description

- 1a Massage system
- 1b Efficiency cap
- 2 Epilation head
- 3 «smartlight»
- 4 Switch with lock keys
- 5a Charging light
- 5b Low charge light
- 6 Release button
- 7 Special cord set
- 8 Shaver head attachment with OptiTrim comb

## Charging

- Before use, charge the appliance. For best performance, we recommend that you always use a fully charged appliance. Using the special cord set, connect the appliance to an electrical outlet with the motor switched off. Charging time is approximately 1 hour.
- The green charging light (5a) flashes to show that the epilator is being charged. When the battery is fully charged, the charging light shines permanently. Once fully charged, use the appliance without cord.
- When the red low-charge light (5b) flashes, reconnect the appliance to an electrical outlet via the special cord set to recharge it.
- A full charge provides up to 40 minutes of cordless operation time. Maximum battery capacity will only be reached after several charging/discharging cycles.
- The best environmental temperature for charging is between 5 °C and 35 °C.
- As a safety feature to avoid the unlikely event of the appliance overheating, it may happen that the charging lights flash (red/green). After cooling down, the appliance

will continue charging with the green charging light flashing.

## Getting prepared for ...

### ... dry usage

Your skin must be dry and free from grease or cream.

### ... wet usage

The appliance can be used on wet skin, even under running water. Make sure that the skin is really moist in order to achieve optimum gliding conditions for the appliance.

Additionally, you may apply some shower gel to the moist skin for results that will leave your skin beautifully soft and smooth after wet epilation.

- Before use, always make sure that epilation head is clean.
- Always make sure that the epilation head (2) is provided with a cap.
- To change caps, press their lateral ribs and pull off.
- To change heads, press the release button (6).

## A How to epilate

### 1 Turning on

- Press one of the lock keys and turn the switch clockwise to setting 2 (optimum setting). For reduced speed, choose setting 1 (soft setting).
- The SmartLight comes on instantly and shines as long as the appliance is switched on. It reproduces an almost daylight condition, thus revealing even the finest hair and giving you a better control for improved epilation efficiency.

### 2 How to guide the appliance

- Always stretch your skin when epilating.
- Always make sure that the epilation area between the massaging rollers is in contact with your skin.
- The pivoting caps automatically adapt to the contour of your skin.
- Guide the appliance in a slow, continuous movement without pressure against the hair growth, in the direction of the switch. As hair can grow in different directions, it may also be helpful to guide the appliance in different directions to achieve optimum results. The pulsating movement of the massaging rollers stimulate and relax the skin for a gentler epilation.
- If you are used to the sensation of epilation and prefer a faster way of removing hair, attach the Efficiency cap (1b) replacing the massage system (1a).

### 3 Leg epilation

Epilate your legs from the lower leg in an upward direction. When epilating behind the knee, keep the leg stretched out straight.

### 4 Underarm and bikini line epilation

Please be aware that especially at the beginning, these areas are particularly sensitive to pain. With repeated usage the pain sensation will diminish. For more comfort, ensure that the hair is at the optimum length of 2-5 mm. Before epilating, thoroughly clean the respective area to remove residues (like deodorant). Then carefully dab dry with a towel. When epilating the underarm, keep your arm raised up so that the skin is stretched and guide the appliance in different directions. As skin may be more sensitive directly after epilation, avoid



using irritating substances such as deodorants with alcohol.

### Overheating protection

As a safety feature to avoid the unlikely event of the appliance overheating, it may happen that it automatically switches off and the charging lights flash (red/green). In this case, turn the switch back to the position «0» and let the appliance cool down.

### Cleaning the epilation head

Before cleaning, unplug the appliance. Regular cleaning ensures better performance.

#### Brush cleaning:

- Remove the cap and brush it out.
- Thoroughly clean the tweezers from the rear side of the epilator head with the brush dipped into alcohol. While doing so, turn the tweezer element manually. This cleaning method ensures best hygienic conditions for the epilation head.

#### Cleaning under running water:

- Remove the cap. Hold the appliance with the epilation head under running water. Then press the release button (6) to remove the epilation head (2). Thoroughly shake both, the epilation head and the appliance to make sure that remaining water can drip out. Leave both parts to dry. Before reattaching, make sure that they are completely dry.

## B Using the shaver head attachment

- OptiTrim comb
- Shaver foil
- Trimmer
- Release buttons

- Trim/shave selector
- Cutter block
- Shaver head base

### Shaving

- Put on the shaver head attachment (8) by clicking it in.
- Pressing one of the lock keys, turn the switch clockwise to setting 2.
- Make sure the trim/shave selector is in the «shave» position.
- For best results, always make sure that both, the shaver foil (b) and the trimmer (c) are in contact with the skin (A). Keeping your skin stretched (B), slowly move the appliance against the direction of hair growth. The trimmer first raises all long hairs and cuts them off. Then the flexible foil follows to smooth away any stubble.
- When shaving or trimming in sensitive areas, make sure that you always keep your skin stretched to avoid injuries.

### Contour trimming

For trimming precise line and contours, lock the long hair trimmer by sliding the trim/shave selector (e) to the position «trim» (C1).

### Pre-cutting hair for epilation

If you choose to pre-cut your hair to the ideal length for epilation, place the OptiTrim comb (a) onto the shaver head. Slide the trim/shave selector to the «trim» position.

Hold the appliance with the OptiTrim comb lying flat on the skin. Guide it with the comb tips against the hair growth as shown in illustration C2.

N.B. As hair does not always grow in the same direction, also guide the appliance slightly diagonally or in different directions in order to achieve best results.

## Cleaning the shaver head

After each use, unplug the appliance.

### Brush cleaning

- Press the release buttons (d) to remove the shaver head (D1). Tap the bottom of the shaver head gently on a flat surface (not on the foil).
- Brush out the cutter block and the inside of the shaver head. However, do not clean the shaver foil with the brush as this may damage the foil.

### Cleaning with water

Press the release buttons (d) to remove the shaver head. Rinse the shaver head and the cutter block separately under running water (D2). Leave the cutter block and the foil frame to dry separately before reattaching them.

## Keeping your shaver head attachment in top shape

- The shaving parts need to be lubricated regularly every 3 months (E). If you clean the shaver head under running water, please lubricate it after every cleaning.
- Apply some light machine oil or vaseline to the shaver foil and the metal parts of the long hair trimmer. Then remove the shaver head and also apply a tiny amount of vaseline as shown in picture section (E).
- The shaver foil and the cutter block are precision parts that wear out with time. To maintain optimum shaving performance, replace your foil and cutter block when you notice a reduced shaving performance.
- Do not shave with a damaged foil or cord.

### How to replace the shaving parts

Shaver foil: Press the release buttons to remove the shaver head. To remove the shaver foil, press the foil frame (F).

To mount a new one, insert it from inside the shaver head.

Cutter block: To remove the cutter block, press and turn it 90° (G1), then take it off.

To put on a new cutter block, press it onto the cutter block holder and turn 90° (G2).

Replacements parts (shaver foil, cutter block) can be obtained from your retailer or Braun Customer Service Centres.

## Environmental notice

This product contains rechargeable batteries. In the interest of protecting the environment, please do not dispose of the product in the household waste at the end of its useful life. Disposal can take place at a Braun Service Centre or at appropriate collection points provided in your country.



For electric specifications, please see printing on the special cord set. The special cord set automatically adapts to any worldwide AC voltage.

Subject to change without notice.

This product conforms to the European Directives EMC 2004/108/EC and Low Voltage 2006/95/EC.



## **Guarantee**

We grant a 2 year guarantee on the product commencing on the date of purchase. Within the guarantee period we will eliminate any defects in the appliance resulting from faults in materials or workmanship, free of charge either by repairing or replacing the complete appliance at our discretion.

This guarantee extends to every country where this appliance is supplied by Braun or its appointed distributor.

This guarantee does not cover: damage due to improper use, normal wear or use as well as defects that have a negligible effect on the value or operation of the appliance.

The guarantee becomes void if repairs are undertaken by unauthorised persons and if original Braun parts are not used.

To obtain service within the guarantee period, hand in or send the complete appliance with your sales receipt to an authorised Braun Customer Service Centre.

### **For UK only:**

This guarantee in no way affects your rights under statutory law.

# Русский

Наши товары созданы в соответствии с высочайшими стандартами качества, функциональности и дизайна.

Мы надеемся, что Вам понравится использовать эпилятор Braun Silk-épil Xpressive.

Пожалуйста, внимательно прочитайте инструкцию по применению перед использованием прибора.

Braun Silk-épil Xpressive делает удаление нежелательных волосков максимально эффективным, мягким и простым. Его эпилирующая система удаляет волоски с корнем, оставляя кожу мягкой на несколько недель. А вновь появившиеся волоски станут мягкими и тонкими.

Новая эпилирующая головка с 40 пинцетами и системой SoftLift® для максимальной эффективности. Плавающая головка идеально прилегает к поверхности кожи, обеспечивая тщательное удаление даже самых коротких волосков. Массирующая насадка (1а) нежно массирует кожу перед эпиляцией и успокаивает ее после удаления волосков, снижая дискомфортные ощущения.


Насадка Efficiency cap (1b) помогает держать эпилятор в оптимальном положении к поверхности кожи и обеспечивает идеальный результат эпиляции.

Бреющая головка (8) отлично сбрасывает волоски в зоне бикини и подмышками

## Важно:

- В целях соблюдения гигиены не передавайте прибор другим людям.
- Этот прибор оснащен специальным шнуром с Безопасным низковольтным

блоком питания. Не извлекайте его и не вскрывайте, иначе возникнет опасность поражения током.

-  Этот прибор пригоден для использования в ванной или душе. Для вашей безопасности он может быть использован только без провода.
- Этот прибор не предназначен для использования детьми или другими лицами без помощи и присмотра, если их физические, сенсорные или умственные способности не позволяют им безопасно его использовать.
- Во время работы прибор никогда не должен контактировать с волосами на голове, бровями во избежание какой-либо травмы, а также для предотвращения поражения блокировки или повреждения прибора.
- Не используйте эпилятор без насадок на эпилирующую головку.

## Общая информация по эпиляции

Все методы удаления волос с корнем могут привести к врастанию волосков под кожу и раздражению (например, зуд, дискомфортные ощущения или покраснение кожи) в зависимости от состояния кожи и волос. Это нормальная реакция, которая должна быстро пройти, но она может быть и более сильной, если вы удаляете волосы впервые несколько раз и если у вас чувствительная кожа.

Если после 36 часов кожа все еще подвержена раздражению, мы рекомендуем вам обратиться к врачу. Обычно кожная реакция снижается, и дискомфортные ощущения значительно уменьшаются при повторном использовании Silk-épil.

В некоторых случаях может возникнуть воспаление в результате проникновения бактерий в кожу, например, при скользящем эпиляторе по коже. Тщательное очищение эпилятора перед каждым использованием уменьшит риск заражения.

Если у вас есть какие-либо сомнения по поводу использования эпилятора, пожалуйста, проконсультируйтесь со своим врачом. В следующих случаях этот прибор должен использоваться только после предварительной консультации с лечащим врачом:

- экзема, раны, реакция воспаленной кожи как фолликулитис (гнойные фолликулы волос) и варикозной расширение вен,
- родинки, пониженный иммунитет кожи, например, сахарный диабет, во время беременности, болезнь Рейнода,
- гемофилия или иммунодефицит.

### **Некоторые полезные советы**

Эпиляция осуществляется легче и более комфортно, когда волосы имеют длину 2–5 мм. Если волосы длиннее мы рекомендуем предварительно подрезать их до этой длины.

Проводя эпиляцию в первый раз, делайте это вечером так, чтобы любое возможное покраснение могло исчезнуть за ночь. Для расслабления кожи мы рекомендуем нанести увлажняющий крем после эпиляции.

Тонкие волоски, которые вновь вырастают, могут не прорасти на поверхность кожи. Регулярное использование массажных губок не (например, после душа) или пилинг помогают предотвратить

врастание волос, так как нежная чистка удаляет верхний слой кожи и тонкие волоски могут появиться на поверхности кожи.

## **Описание**

- 1a Плавающая массирующая насадка
- 1b Насадка Efficiency cap
- 2 Эпилирующая головка
- 3 Подсветка «smartlight»
- 4 Кнопка включения
- 5a Индикатор достаточного заряда аккумулятора
- 5b Индикатор недостаточного заряда аккумулятора
- 6 Кнопка высвобождения эпилирующей головки
- 7 Шнур
- 8 Бреющая головка с насадкой OptiTrim

### **Зарядка эпилятора**

- Перед использованием зарядите эпилятор. Для лучшего результата мы рекомендуем использовать эпилятор после полной его зарядки. Вставьте шнур и подключите выключенный прибор к розетке. Время зарядки – 1 час.
- Мигающий зеленый индикатор (5a) показывает процесс зарядки. Полный заряд аккумулятора определяется по постоянно горящему немигающему индикатору. После зарядки используйте эпилятор без провода.
- Когда загорится красный индикатор недостаточного заряда аккумулятора (5b), подключите прибор к сети для подзарядки.
- Полный заряд аккумулятора обеспечивает 40 мин непрерывной

автономной работы эпилятора. Максимальный заряд аккумулятора достигается после прохождения нескольких циклов подзарядки.

- Наилучшая температура для зарядки аккумулятора от 5 °C до 35 °C.
- Для вашей безопасности прибор оснащен функцией защиты прибора от перегрева, что проявляется в мигании индикатора попеременно красным и зеленым цветом. После остывания прибор продолжит заряжаться, мигая зеленым светом.

## Подготовка для ...

### ... использования на сухой коже

Кожа перед эпиляцией должна быть сухой и чистой

### ... использования в душе и ванно

Прибор может использоваться для эпиляции на влажной коже даже под проточной водой. Убедитесь, что ваша кожа достаточно влажная для оптимального скольжения при эпиляции. Дополнительно вы можете воспользоваться гелем для душа, чтобы ваша кожа стала превосходно нежной и гладкой после данного способа эпиляции.

- Перед использованием эпилятора убедитесь, что эпилирующая головка чистая.
- Всегда одевайте на эпилирующую головку (2) массирующую насадку (1).
- Чтобы сменить насадку, нажмите на боковые ребра.
- Чтобы сменить эпилирующую головку, нажмите кнопку высвобождения эпилирующей головки (6).

## А Как проводить эпиляцию

### 1 Включение

- Поверните кнопку включения (4) по часовой стрелке до 2 скорости. Для медленной работы выберите скорость 1.
- Подсветка «smartlight» загорается и работает непрерывно пока прибор работает. Яркий дневной свет позволяет увидеть даже самые тонкие волоски, делая эпиляцию максимально эффективной.

### 2 Как правильно держать эпилятор

- Немного натяните кожу на эпилируемом участке.
- Убедитесь, что эпилирующая головка между массажными роликами плотно соприкасается с кожей.
- Плавающая массирующая насадка точно следует контурам тела в процессе эпиляции.
- Медленно без надавливания ведите эпилятор в направлении против роста волос. Поскольку волосы могут расти в различных направлениях, можете проводить эпилятором и в других направлениях. Пульсирующие движения массажных роликов расслабляют кожу до и после прохождения эпилирующей головки.
- Если вы используете эпилятор уже не первый раз, можете снять массажные ролики (1a) и надеть насадку Efficiency cap (1b) для ускорения процесса удаления волосков.

### 3 Эпиляция ног

Производите эпиляцию ног снизу вверх по голени. Держите ногу вытянутой во время ее эпиляции с обратной стороны.

#### 4 Эпиляция подмышками и в зоне бикини

Пожалуйста, имейте в виду, что эти области особенно чувствительны к боли. При повторном использовании чувство боли уменьшится. Для максимального комфорта эпиляции, длина волосков должна быть 2–5 мм. Перед эпиляцией тщательно очистите данные области, чтобы удалить остатки дезодоранта. Затем, слегка пощипывая кожу, чтобы избежать раздражения, вытрите поверхность полотенцем. При эпиляции подмышечной впадины руку необходимо держать вытянутой вверх для того, чтобы кожа была натянута. После эпиляции кожа особенно чувствительна, поэтому избегайте использовать любые раздражающие вещества, такие как дезодоранты, содержащие алкоголь.

#### Защита от перегревания

Во избежание перегревания предусмотрена функция автоматического выключения прибора с последующим миганием индикатора попеременно красным и зеленым светом. В этом случае поверните кнопку до позиции «0» и позвольте прибору остыть.

#### Чистка эпилирующих головок

После эпиляции выньте эпилятор из розетки и прочистите эпилирующую головку.

#### Очистка щеточкой:

- 5 Снимите используемую насадку, а затем очистите ее с помощью щеточки.
- 6 Для очистки пинцетов используйте щеточку, смоченную спиртом. Очистите пинцеты с помощью щеточки с тыльной

стороны эпилирующей головки, поворачивая барабан вручную. После очистки оденьте выбранную Вами насадку обратно на эпилирующую головку.

#### Очистка под проточной водой:

- 7 Снимите используемую насадку. Поверните эпилятор эпилирующей головкой под струю воды. Затем нажмите кнопку высвобождения эпилирующей головки (6). Промойте ее. Встряхните эпилятор и эпилирующую головку, чтобы избавиться от капель на поверхности. Положите обе части эпилятора на просушку. Перед использованием убедитесь, что все детали высохли.

## В Использование брейщей головки

- a Насадка OptiTrim
- b Сетка
- c Триммер
- d Кнопка высвобождения брейщей головки
- e Кнопка режимов бритве/триммер
- f Режущий блок
- g Основа насадки

#### Бритьё

- Наденьте брейщую головку (8) до щелчка.
- Поверните кнопку включения (4) по часовой стрелке до 2 скорости.
- Убедитесь, что выбран режим «shave».
- Для получения наилучшего результата, брейщая сетка (b) и триммер(c) плотно прилегают к коже (A). Немного натяните кожу (B), медленно ведите эпилятор в направлении против роста волос. Триммер подравнивает длинные волоски, в то время как брейщая

головка срезает очень короткие чтобы кожа была гладкой.

- При бритье на чувствительных участках всегда немного натягивайте кожу, чтобы избежать возможных царапин.

### Использование триммера

Для подравнивания волосков и создания четких контуров, переключите кнопку режимов (e) в положение «trim» (C1) .

### Подготовка длинных волосков к эпиляции

Чтобы укоротить длинные волоски для проведения эпиляции, наденьте насадку OptiTrim (a) на брейющую головку. Переключите кнопку режимов в положение «trim». Медленно ведите эпилятор в направлении против роста волос (C2). Поскольку волосы могут расти в различных направлениях, можете проводить эпилятором и в других направлениях.

### Чистка брейющей головки

После эпиляции выньте эпилятор из розетки и прочистите брейющую головку.

#### Сухая очистка:

- Нажмите кнопку высвобождения брейющей головки (d), и слегка постучите основанием головки о твердую поверхность.
- Тщательно очистите щеточкой режущий блок и внутреннюю часть головки (D1).

#### Очистка под проточной водой:

Нажмите кнопку высвобождения брейющей головки (d). Ополосните сетку и режущий блок под проточной водой (D2). Положите сетку и режущий блок на просушку.

Перед использованием убедитесь, что обе детали высохли.

### Уход за отдельными деталями

- Брейющие части рекомендуется регулярно смазывать, примерно раз в 3 месяца (E). Если вы регулярно очищаете бритвенную головку под проточной водой, смазывайте ее после каждой очистки.
- Возможно использование машинного масла или вазелина для нанесения на брейющую сетку и режущий блок брейющей головки (E).
- Режущий блок бритвенной головки со временем затупляется, поэтому как только вы почувствуете недостаточное качество бритья - замените его.
- Не используйте брейющую головку если ее сетка повреждена.

#### Как заменить детали брейющей головки:

Сетка: нажмите кнопки высвобождения брейющей головки, а затем снимите сетку, нажав на нее справа и слева одновременно (F). Устанавливать новую сетку необходимо снизу насадки.

Режущий блок: чтобы снять режущий блок нажмите и поверните его на 90° (G1), затем снимите.

Чтобы установить новый режущий блок нажмите и поверните его против часовой стрелки на 90° (G2).

Все запасные детали можно приобрести через сервисные центры Braun.

Шнур рассчитан на международный стандарт напряжения сети переменного тока.

В изделие могут быть внесены изменения без объявления.





**Данное изделие соответствует всем требуемым европейским и российским стандартам безопасности и гигиены.**

Сделано в Германии, BRAUN ГмбХ,  
Braun GmbH,  
Waldstr. 9, 74731 Walldürn,  
Germany

### **Гарантийные обязательства фирмы BRAUN**

Для всех изделий мы даем гарантию на два года, начиная с момента приобретения изделия.

В течение гарантийного периода мы бесплатно устраним путем ремонта, замены деталей или замены всего изделия любые заводские дефекты, вызванные недостаточным качеством материалов или сборки.

В случае невозможности ремонта в гарантийный период изделие может быть заменено на новое или аналогичное в соответствии с Законом о защите прав потребителей.

Гарантия обретает силу только если дата покупки подтверждается печатью и подписью дилера (магазина) на последней странице оригинальной инструкции по эксплуатации BRAUN, которая является гарантийным талоном.

Эта гарантия действительна в любой стране в которую это изделие поставляется фирмой BRAUN или назначенным дистрибьютором и где никакие ограничения по импорту или

другие правовые положения не препятствуют предоставлению гарантийного обслуживания. Гарантия не покрывает повреждения, вызванные неправильным использованием (см. также список ниже) нормальный износ бритвенных сеток и ножей, дефекты, оказывающие незначительный эффект на качество работы прибора.

Эта гарантия теряет силу если ремонт производился не уполномоченным на то лицом и если использованы не оригинальные детали фирмы BRAUN. В случае предъявления рекламации по условиям данной гарантии, передайте изделие целиком вместе с гарантийным талоном в любой из центров сервисного обслуживания фирмы BRAUN. Все другие требования, включая требования возмещения убытков, исключаются, если наша ответственность не установлена в законном порядке. Рекламации, связанные с коммерческим контрактом с продавцом не попадают под эту гарантию.

В соответствии с законом РФ № 2300-1 от 7.02.1992 г. «О защите прав потребителей» фирма BRAUN устанавливает срок службы на свои изделия равным двум годам с момента приобретения или с момента производства, если дату продажи установить невозможно.

Изделия фирмы BRAUN изготовлены в соответствии с высокими требованиями европейского качества. При бережном использовании и при соблюдении правил по эксплуатации, приобретенное Вами изделие фирмы BRAUN, может иметь значительно больший срок службы, чем срок установленный в соответствии с Российским законом.

### **Случаи, на которые гарантия не распространяется:**

- дефекты, вызванные форс-мажорными обстоятельствами;
- использование в профессиональных целях;
- нарушение требований инструкции по эксплуатации;
- неправильная установка напряжения питающей сети (если это требуется);
- внесение технических изменений;
- механические повреждения;
- повреждения по вине животных, грызунов и насекомых (в том числе случаи нахождения грызунов и насекомых внутри приборов);
- для приборов, работающих от батареек,
  - работа с неподходящими или истощенными батарейками, любые повреждения, вызванные истощенными или текущими батарейками (советуем пользоваться только предохраненными от вытекания батарейками);
- для бритв – смятая или порванная сетка.

телефону 8 800 200 20 20 (звонок из России бесплатно).

Внимание! Оригинальный Гарантийный Талон подлежит изъятию при обращении в сервисный центр для гарантийного ремонта. После проведения ремонта Гарантийным Талоном будет являться заполненный оригинал Листа выполнения ремонта со штампом сервисного центра и подписанный потребителем по получении изделия из ремонта. Требуется проставления даты возврата из ремонта, срок гарантии продлевается на время нахождения изделия в сервисном центре. В случае возникновения сложностей с выполнением гарантийного или послегарантийного обслуживания просьба сообщать об этом в Информационную Службу Сервиса фирмы BRAUN по

# Українська

Наші вироби розроблені відповідно до найвищих стандартів якості, функціональності та дизайну. Ми сподіваємось, що Вам сподобається користуватися Вашим Braun Silk-épil Xpressive.

Просимо уважно прочитати інструкцію з експлуатації до застосування цього приладу та зберігати її для подальшого застосування.

Braun Silk-épil Xpressive розроблений для видалення небажаного волосся так ефективно, ніжно та просто, наскільки це можливо. Доведено, що епіляційна система видаляє волосся у коренів, залишаючи вашу шкіру гладенькою на декілька тижнів. Оскільки волосся, що виростає знову, стає тонкішим та ніжнішим, щетини більше не буде.

Епіляційна голівка характеризується унікальним пристроєм з 40 пінцетів та лез SoftLift® для отримання найвищої ефективності. Поворотна насадка ідеально повторює контури Вашого тіла для кращого видалення короткого волосся та забезпечення досконалості. Масажуюча система (1a) стимулює шкіру до видалення волосся та заспокоює її після епіляції для суттєвого зменшення відчуття болю.

Насадка Efficiency cap (1b) для швидкої епіляції забезпечує максимальний контакт зі шкірою та забезпечує оптимальний стан використання завдяки своїй гнучкості.

Голівка для гоління (8) розроблена спеціально для швидкого та точного гоління області бікіні та пахв.

## Важливі зауваження

- З причин гігієни не дозволяйте іншим особам користуватися цим приладом.
- Цей прилад оснащений спеціальним шнуром з інтегрованим джерелом живлення низької напруги за умовами безпеки. Не замінюйте та не регулюйте жодну його деталь. Інакше може виникнути ризик ураження електричним струмом.
-  Цей прилад придатний для використання у ванній або в душі. Для Вашої безпеки їм треба користуватися, не підключаючи до дроту.
- Цей прилад не призначений для використання дітьми або особами із зменшеною фізичною працездатністю або розумовими здібностями, якщо їм не забезпечений нагляд осіб, відповідальних за їхню безпеку. В цілому, ми рекомендуємо тримати цей прилад поза досяжністю дітей.
- При ввімкненні ніколи не слід торкатися приладом волосся на голові, вії, стрічок, тощо, для запобігання будь-яких травм, а також блокування або пошкодження приладу.
- Ніколи не використовуйте епіляційну голівку без насадки.

## Загальна інформація стосовно епіляції

Всі методи для видалення волосся у коренів можуть привести до вrostання волосся та до подразнення (наприклад, свербіння, дискомфорт та почервоніння шкіри), в залежності від стану шкіри та волосся.

Ця реакція є нормальною та має швидко зникнути, але може бути сильнішою, якщо Ви видаляєте волосся у коренів вперше, або якщо у Вас чутлива шкіра.

Якщо через 36 годин шкіра все ще проявляє ознаки подразнення, ми рекомендуємо Вам звернутися до лікаря. В цілому, реакція шкіри та відчуття болю починає значно зменшуватись при повторному використанні Silk-épil.

У деяких випадках може проявлятися подразнення шкіри, якщо бактерії проникають у шкіру (наприклад, рухаючи прилад по шкірі). Ретельне очищення епіляційної голівки перед кожним використанням мінімізує ризик потрапляння інфекції.

Якщо ви маєте будь-які сумніви стосовно використання цього приладу, просимо порадитись з лікарем. У наступних випадках цим приладом слід користуватись тільки після попередньої консультації з лікарем:

- екзема, рани, реакції запаленої шкіри, як, наприклад, фолікуліт (гнійний фолікул волосся) та варикозні вени, круглі родимки, зменшений імунітет шкіри, наприклад, цукровий діабет, період вагітності, хвороба Рейно, гемофілія, кандіда або імунодефіцит.

### **Деякі корисні поради**

Якщо ви не використовували епілятор раніше або якщо ви не видаляли волосся впродовж тривалого періоду часу, для Вашої шкіри потрібен деякий час для адаптації до епіляції. Дискомфорт, який Ви відчуваєте на початку, значно зменшиться при повторному використанні, оскільки шкіра пристосовується до процесу.

Епіляція стає легшою та зручнішою, коли волосся має оптимальну довжину 2-5 мм. Якщо волосся довше, ми рекомендуємо

Вам поголити спочатку волосся та видаляти вже коротші, нові волоски через 1 або 2 тижня.

При першій епіляції, доцільно видаляти волосся ввечері для того, щоб почервоніння зникло за ніч. Для розслаблення шкіри ми рекомендуємо наносити зволожуючий крем після епіляції.

Тонке волосся, яке повторно росте, щільно прилягає до шкіри. Регулярне використання масажних губок (наприклад, після прийняття душу) або відлущувального пілінгу допомагає запобігти вrostанню волосся, оскільки нижній пілінг допомагає видалити верхній шар шкіри та тонке волосся може проростати через поверхню шкіри.

### **Опис**

- 1a Масажуюча система
- 1b Насадка Efficiency cap
- 2 Епіляційна голівка
- 3 «smartlight»
- 4 Перемикач з кнопками блокування
- 5a Індикатор заряду
- 5b Індикатор найменшого заряду
- 6 Кнопка вимкнення
- 7 Спеціальний шнур
- 8 Голівка для гоління з насадкою OptiTrim

### **Зарядка епілятора**

- Перед використанням зарядіть епілятор. Для кращого результату ми рекомендуємо використовувати епілятор після повної зарядки. Вставте шнур та підключіть вимкнений прилад до розетки. Час зарядки – близько однієї години.

- Зелений індикатор (5а), що блимає, показує процес зарядки. Повний заряд акумулятора визначається по постійно палаючому індикатору. Після зарядки використовуйте епілятор, не підключаючи до мережі.
- Коли загориться червоний індикатор недостатнього заряду акумулятора (5b), підключіть прилад до мережі для підзарядки.
- Повний заряд акумулятора забезпечує до 40 хв. безперервної автономної роботи епілятора. Максимальний заряд акумулятора досягається після проходження декількох циклів підзарядки.
- Найкраща температура для зарядки акумулятора від 5 °С до 35 °С.
- Для Вашої безпеки прилад оснащений функцією захисту приладу від перегрівання, що проявляється в миготінні індикатору поперемінно червоним та зеленим кольором. Після остигання прилад продовжить заряджатися, мигаючи зеленим кольором.
- Перед використанням завжди переконайтеся в чистоті епіляційної голівки.
- Завжди переконайтеся в тому, що епіляційна голівка має насадку.
- Для зміни насадок натисніть на їхні поперечні кріплення та зніміть їх.
- Для зміни головок натисніть на кнопку вимкнення (6).

## A Процес епіляції

### 1 Включення

- Натисніть на одну з кнопок блокування та поверніть вимикач за годинниковою стрілкою до установки 2 (оптимальна установка). Для зменшення швидкості виберіть установку 1 (м'яка установка).
- Функція «smartlight» вмикається миттєво та горить, поки прилад ввімкнено. Це явище відтворює умову майже денного світла, виявляючи навіть найтонші волосинки та забезпечуючи Вам найкращий контроль для вдосконаленої ефективності епіляції.

### 2 Використання приладу

- Завжди розтягуйте шкіру при видавленні волосся.
- Завжди переконайтеся в тому, що епілююча частина між масажуючою системою контактує з Вашою шкірою.
- Поворотна насадка автоматично пристосовується до контурів Вашої шкіри.
- Проводьте приладом повільно, безперервно рухаючи його, не натискаючи у напрямку, протилежному росту волосся у напрямку вимикача. Оскільки волосся може

## Підготовка до ...

### ... використання на сухій шкірі

Ваша шкіра має бути сухою та не містити залишків жиру або крему.

### ... використання в душі та ванній

Прилад може використовуватися для епіляції на вологій шкірі навіть під проточною водою. Переконайтеся, що Ваша шкіра досить волога для оптимального ковзання при епіляції. Додатково Ви можете скористатися гелем для душу, щоб ваша шкіра стала більш ніжною та гладенькою після цього способу епіляції.

рости в різні боки, може також бути корисно проводити приладом в різних напрямках, щоб досягти оптимальних результатів. Вібруючі рухи масажуючої системи стимулюють та розслабляють шкіру для ніжнішої епіляції.

- Якщо ви звикли до відчуття епіляції та віддаєте перевагу швидшому шляху усунення волосся, прикріпіть насадку Efficiency cap (1b), що замінює масажуючу систему (1a).

### 3 Епіляція ніжок

Видаляйте волосся у напрямку, починаючи зі щиколотки догори. При видаленні волосся під коліном тримайте ногу витягнутою прямо.

### 4 Епіляція області пахв та бікіні

Просимо усвідомлювати, що особливо на початку епіляції ці області надто чутливі до болю. При повторному використанні почуття болю зменшиться. Для більшої зручності забезпечте оптимальну довжину волосся 2-5 мм. Перед видаленням волосся висушіть відповідну область для усунення залишків (як наприклад, дезодоранти). Потім ретельно витріть насухо рушником. При епіляції пахв тримайте руку піднятою таким чином, щоб шкіра була натягнута, та проводьте приладом у різних напрямках. Оскільки шкіра може бути чутливішою одразу після епіляції, уникайте використання подразнюючих речовин, наприклад, дезодоранти з вмістом спирту.

### Захист від перегрівання

Щоб уникнути перегрівання передбачена функція автоматичного вимкнення приладу з наступним миготінням

індикатору поперемінно червоним та зеленим кольором. У цьому випадку поверніть кнопку до позиції «0» та дозвольте приладу охолонути.

### Очищення епіляційної голівки

Після кожного використання відключіть прилад. Регулярне очищення забезпечує кращу роботу приладу.

#### Очищення щіточкою:

- 5 Вийміть насадку та очистіть її щіточкою.
- 6 Ретельно очистіть пінцети з тильної сторони голівки епілятора щіточкою, змоченою в спирт. При цьому поверніть елемент пінцета вручну. Цей метод очищення забезпечує найкращі гігієнічні умови для епіляційної голівки.

#### Очищення під проточною водою:

- 7 Вийміть насадку. Тримайте прилад за епіляційну голівку під проточною водою. Потім натисніть на кнопку вимкнення (6) для зняття епіляційної голівки. Ретельно струсіть епіляційну голівку та прилад для забезпечення повного витікання води з обох пристроїв. Обидва пристрої мають повністю висохнути. До повторного встановлення слід впевнитись, що ці пристрої повністю висушили.

## В Використання насадки голівки для гоління

- а Насадка OptiTrim
- б Сіточка для гоління
- с Триммер
- д Кнопки вимкнення
- е Перемикач тример/гоління
- ф Ріжучий блок
- г Основа голівки для гоління

## Гоління

- Вставте голівку для гоління (8), натискаючи на неї.
- Натисніть на одну з кнопок блокування, поверніть перемикач за годинниковою стрілкою до установки 2.
- Забезпечте, щоб перемикач для тримера та гоління знаходився в положенні «shave».
- Для досягнення найкращих результатів завжди переконайтеся в тому, що сіточка для гоління (b) та тример (c) торкаються шкіри (A). Натягуйте шкіру (B), повільно рухаючи приладом у напрямку, протилежному росту волосся. Тример спершу збиває все довге волосся та відрізає його. Потім проходить гнучка сіточка для вирівнювання будь-яких коротких волосків.
- Під час гоління або тримінгу на чутливих ділянках тіла, завжди натягуйте шкіру для уникнення пошкоджень.

## Вирівнювання контурів

Для вирівнювання точних ліній та контурів переключіть тример для довгого волосся, пересуваючи перемикач тримера та гоління (e) в положення «trim» (C1)

## Попереднє контурне видалення волосся для епіляції

Якщо Ви вирішили підрізати волосся до оптимальної довжини для епіляції, розташуйте насадку OptiTrim (a) на голівці для гоління. Переключіть перемикач контурного видалення волосся та гоління в положення «trim».

Тримайте прилад насадкою OptiTrim в горизонтальному положенні до шкіри. Направляйте його у напрямку, протилежному росту волосся, як показано на малюнку C2.

Зверніть увагу! Оскільки волосся не завжди росте в одному напрямку, завжди направляйте прилад злегка по діагоналі або у різних напрямках для досягнення найкращих результатів.

## Очищення голівки для гоління

Після кожного використання вимикайте прилад.

### Очищення щіточки

- Натисніть на кнопки вимкнення (d) для видалення голівки для гоління (D1). Легкими рухами постукайте нижньою частиною голівки для гоління об рівну поверхню (не по сіточці).
- Очистіть ріжучий блок та внутрішню частину голівки для гоління. Однак не очищуйте сіточку для гоління щіткою, оскільки це може пошкодити її.

### Очищення водою

Натисніть кнопку вимкнення (d) для видалення голівки для гоління. Промийте голівку для гоління та ріжучий блок окремо один від одного під проточною водою (D2). Залиште ріжучий блок та сіточку висохнути окремо для повторного їх встановлення.

## Збереження Вашої голівки для гоління у належному стані

- Деталі для гоління слід змащувати кожні 3 місяці (E). Якщо Ви очищуєте голівку для гоління під проточною водою, просимо змащувати її після кожного очищення.
- Наносьте певну кількість світлого машинного мастила або вазеліну на сіточку для гоління та металеві деталі тримера для довгого волосся. Потім видаліть голівку для гоління та також нанесіть невелику кількість вазеліну, як показано на розділі (E) малюнку.

- Сіточка для гоління та ріжучий блок є точними деталями, які з часом зношуються. Для збереження оптимального ефекту гоління замініть сіточку та ріжучий блок, щойно якість гоління погіршується.
- Не голіть з пошкодженою сіточкою або шнуром.

#### Процес заміни деталей для гоління:

Сіточка для гоління: Натисніть кнопку вимкнення для видалення голівки для гоління. Для видалення сіточки для гоління натисніть на рамку фольги (F). Для встановлення нової фольги вставте її всередину голівки для гоління.

Ріжучий блок: Для видалення ріжучого блоку натисніть та поверніть його на 90° (G1), потім вийміть. Для встановлення нового ріжучого блока натисніть на касету ріжучого блоку та поверніть його на 90° (G2).

Змінні частини (сіточка для гоління, ріжучий блок) можна придбати у підприємств роздрібною торгівлі у Вашій країні або в сервісних центрах Braun.

## **Екологічне попередження**

Цей пристрій містить батарейки, що перезаряджаються. В інтересах захисту навколишнього середовища, просимо не кидати їх до корзини з домашніми відходами після закінчення строку використання. Ви можете здати їх до Сервісного центру або до відповідного центру збору, що знаходиться у вашій країні.



Щодо електротехнічних вимог, будь-ласка, ознайомтесь зі специфікаціями шнура. Спеціальний шнур автоматично адаптується до будь-якої напруги змінного струму у всьому світі.

Може змінюватися без повідомлення

Епілятор Braun Silk-épil Xpressive, Тип 5377

Виготовлено Браун ГмБХ у Німеччині.  
Braun GmbH, Waldstrasse 9, D-74731  
Walldürn, Germany.

Виріб відповідає вимогам ДСТУ 3135.2-2000 (ГОСТ 30345.2-2000, IEC 60335-2-8:1992), CISPR 14-1:2000+A1:2001+A2:2002. Відповідає нормам санітарного законодавства України згідно з висновком держ. сан.-епідем. експертизи МОЗ України. Товар використовувати за призначенням, відповідно до інструкції з експлуатації.

Дата виготовлення продукції Braun вказана безпосередньо на виробі (в місці маркування) і складається з трьох цифр: перша цифра є останньою цифрою року виробництва, інші дві цифри є порядковим номером тижня у році.

Гарантія – 2 роки. У разі необхідності гарантійного чи постгарантійного обслуговування, звертайтеся до головного офісу сервісного центру Braun в Україні: ПП «І.Б.С.», вул. Глибочицька 53, м. Київ. Тел. (044) 4286505.





UKRTEC - 003

Товар Сертифіковано

### **Гарантійні зобов'язання фірми Braun**

Для всіх виробів ми даємо гарантію на два роки, починаючи з моменту придбання виробу.

Протягом гарантійного періоду ми безплатно усуваємо шляхом ремонту, заміни деталей або заміни всього виробу будь-які заводські дефекти, викликані недостатньою якістю матеріалів або складання.

У випадку неможливості ремонту в гарантійний період виріб може бути замінений на новий або аналогічний відповідно до Закону про захист прав споживачів.

Гарантія набуває сили лише, якщо дата купівлі підтверджується печаткою та підписом ділера (магазину) на оригінальному гарантійному талоні Braun або на останній сторінці оригінальної інструкції з експлуатації Braun, яка також може бути гарантійним талоном.

Ця гарантія дійсна у будь-якій країні, в яку цей виріб поставляється фірмою Braun або призначеним дистриб'ютером, та де жодні обмеження з імпорту або інші правові положення не перешкоджають наданню гарантійного обслуговування.

Здійснення гарантійного обслуговування не впливає на дату закінчення терміну гарантії. Гарантія на замінені частини закінчується в момент закінчення гарантії на даний виріб.

Гарантія не покриває пошкодження, викликані невірним використанням (див. також перелік нижче) нормальний знос сіток та ножів для гоління, дефекти, що незначним чином впливають на якість роботи приладу. Ця гарантія втрачає силу, якщо ремонт здійснюється не вповноваженою для цього особою та, якщо використовуються не оригінальні деталі фірми Braun.

У випадку пред'явлення рекламачії за умовами даної гарантії, передайте виріб у комплекті разом з гарантійним талоном у будь-який із центрів сервісного обслуговування фірми Braun.

Всі інші вимоги, разом з вимогами відшкодування збитків, не дійсні, якщо наша відповідальність не встановлена законним чином.

Випадки, на які не розповсюджується гарантія:

- дефекти, викликані форс-мажорними обставинами;
- використання з професійною метою;
- порушення вимог інструкції з експлуатації;
- невірне встановлення напруги мережі живлення (якщо це вимагається);
- здійснення технічних змін;
- механічні пошкодження;
- для приладів, що працюють на батарейках – робота з невідповідними або спрацьованими батарейками, будь-які пошкодження, викликані

спрацьованими або підтікаючими  
батареями;

– для бритв – зім'ята або порвана сітка.

У випадку виникнення складнощів з  
виконанням гарантійного або  
післягарантійного обслуговування  
прохання звертатись до сервісного центру  
фірми Braun в Україні.