

BRAUN

Silk·épil[®]X^{elle}

5680 • 5580





Braun Infolines

English 6, 61

GB

0800 783 70 10

Polski 10, 61

IRL

1 800 509 448

Český 15, 62

TR

0212 - 473 75 85

Slovenský 20, 62

RUS

8 800 200 11 11

Magyar 25, 63

Hrvatski 30, 63

Slovenski 35, 63

Română 40, 64

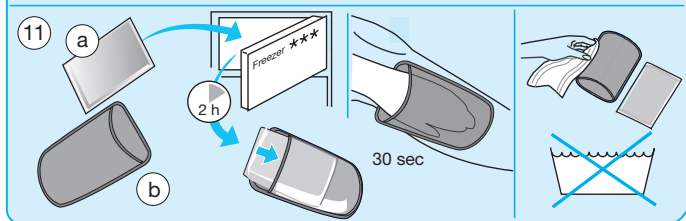
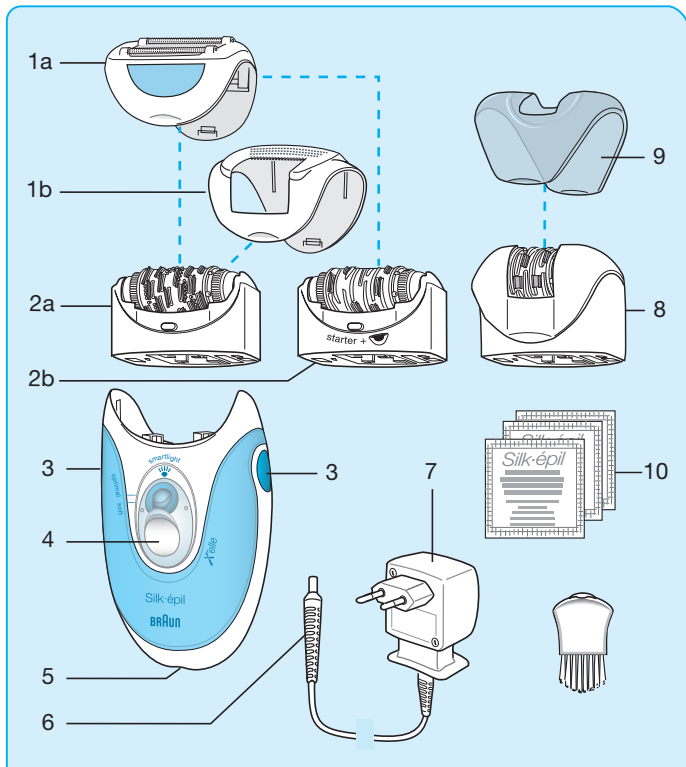
Türkçe 45

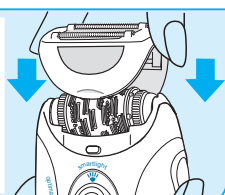
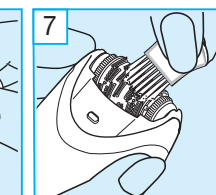
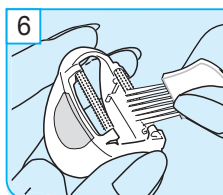
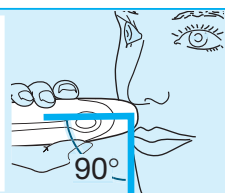
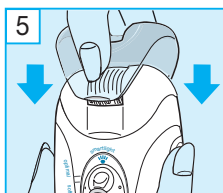
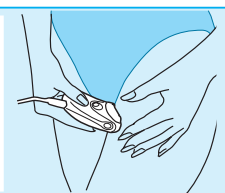
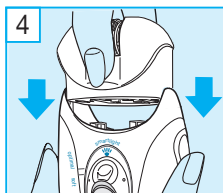
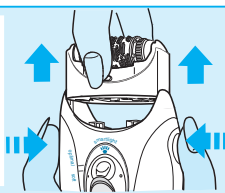
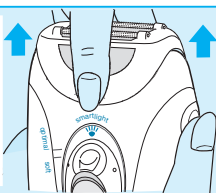
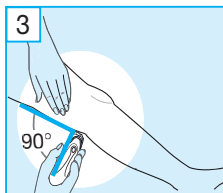
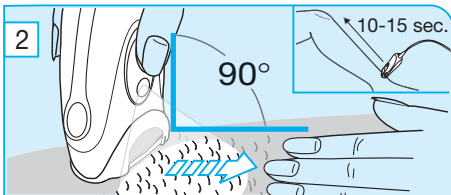
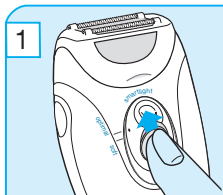
Русский 50, 64

Українська 55, 65

Braun GmbH
Frankfurter Straße 145
61476 Kronberg/Germany

5-396-396/00/IV-06/M
GB/PL/CZ/SK/H/HR/SLO/RO/TR/
RUS/UA
Printed in Germany





English

Our products are engineered to meet the highest standards of quality, functionality and design. We hope you thoroughly enjoy using the Braun Silk-épil X'elle Easy Start for Body&Face.

In the following we would like to familiarise you with the appliance and provide some useful information about epilation. Please read the use instructions carefully and thoroughly before using the appliance.

Braun Silk-épil X'elle has been designed to make the removal of unwanted hair as efficient, gentle and easy as possible. Its proven epilation system removes hair at the root, leaving your skin smooth for weeks. As the hair that re-grows is fine and soft, there will be no more stubble.

The new epilation head ^(2a) with X'pert-épil system features 40 tweezers that are uniquely arranged to remove more hair in a single stroke, for unprecedented efficiency. The SoftLift[®] tips integrated in the epilation head make sure that even short hairs (0.5 mm) and flat lying hairs are removed thoroughly at the root. It comes with two different clips:

- ^(1a) The massaging rollers clip makes the epilation ultra gentle. Its pulsating movement stimulates and relaxes the skin to offset the pulling sensation.
- ^(1b) The EfficiencyPro clip provides a thorough epilation that is now even faster. It ensures maximum skin contact at the optimum usage position thus enabling more effective hair removal.

The SmartLight incorporated in the switch reproduces an almost daylight condition, thus revealing even the finest hair and giving you a better control for improved epilation efficiency.

If you have not used an epilator before, or if you have not epilated for a longer period of time, it may take a short while for your skin to adapt to epilation. The discomfort experienced at first is considerably reduced with repeated use as the number of hair to be removed decreases over time and as the skin adjusts to the process.

The Braun Silk-épil X'elle Easy Start has been specially designed to make your start in epilation easy as it gently helps your skin in the adjustment phase.

- The starter epilation head ^(2b) has been developed especially for the first few epilations, when skin is not yet used to the process and also for sensitive skin. Compared to the standard epilation head it has fewer tweezers that are further apart, pulling out less hair simultaneously. This makes epilation much gentler and helps your skin adjust to the process, but will take a bit longer than with the standard epilation head.

The cooling application ⁽¹¹⁾ provides additional help to reduce possible skin irritation after epilation and will also leave the skin feeling cool and fresh.

The narrow epilation head ⁽⁸⁾ is perfectly suited to follow the contours of delicate body parts such as under the arms and the bikini lines. A reduced number of tweezers and the narrow design, specifically adapted to these body areas, improve the handling and ensure a particularly gentle epilation in these areas.

The facial set allows removing unwanted hairs conveniently from the face. The facial attachment ⁽⁹⁾, positioned on the narrow epilation head ⁽⁸⁾, allows removing unwanted hair conveniently from the face. With the reduced number of active tweezers you can remove facial hair efficiently and gently.

Warning

- Keep the appliance dry.
- Keep the appliance out of the reach of children.
- When switched on, the appliance must never come in contact with hair on your head, eyelashes, ribbons, etc. to prevent any danger of injury as well as to prevent blockage or damage to the appliance.
- Before use, check whether your voltage corresponds to the voltage printed on the transformer. Always use the country-specific 12 V transformer plug supplied with this product.

General information on epilation

Silk·épil is designed to epilate hair on legs, but use tests monitored by dermatologists have confirmed that you can also safely epilate the underarm and the bikini line.

All methods of hair removal at the root can lead to in-growing hair and irritation (e.g. itching, discomfort and reddening of the skin) depending on the condition of the skin and hair.

This is a normal reaction and should quickly disappear, but may be stronger when you are removing hair at the root for the first few times or if you have sensitive skin.

Using the cooling application will help to prevent irritation.

If, after 36 hours, the skin still shows irritation, we recommend that you contact your physician.

In general, the skin reaction and the sensation of pain tend to diminish considerably with the repeated use of Silk·épil.

In some cases inflammation of the skin could occur when bacteria penetrate the skin (e.g. when sliding the appliance over

the skin). Thorough cleaning of the epilation head before each use will minimise the risk of infection.

If you have any doubts about using this appliance, please consult your physician. In the following cases, this appliance should only be used after prior consultation with a physician:

- eczema, wounds, inflamed skin reactions such as folliculitis (purulent hair follicles) and varicose veins
- around moles
- reduced immunity of the skin, e.g. diabetes mellitus, during pregnancy, Raynaud's disease
- haemophilia or immune deficiency.

Some useful tips

Epilation is easier and more comfortable when the hair is at the optimum length of 2–5 mm (0.08–0.2 in.). If hairs are longer, we recommend that you shave first and epilate the shorter re-growing hairs after 1 or 2 weeks.

When epilating for the first time, it is advisable to epilate in the evening, so that any possible reddening can disappear overnight. To relax the skin we recommend applying a moisture cream after epilation.

Fine hair which re-grows might not grow up to the skin surface. The regular use of massage sponges (e.g. after showering) or exfoliation peelings helps to prevent in-growing hair as the gentle scrubbing action removes the upper skin layer and fine hair can get through to the skin surface.

It is a fact that hair re-growth will be reduced by 50 % if you remove hairs from the root regularly at least every 4 weeks using your Silk·épil.

A Description (see page 4)

- ①a) Massaging rollers clip
- ①b) EfficiencyPro clip
- ②a) Epilation head with X'pert-épil system
- ②b) Starter epilation head
- ③) Release buttons
- ④) Switch with incorporated SmartLight
- ⑤) Socket for cord connector
- ⑥) Cord connector
- ⑦) 12 V transformer plug
- ⑧) Narrow epilation head
- ⑨) Facial attachment
- ⑩) Facial cleansing wipes
- ⑪) Cooling application
(Gel pack (a), cooling glove (b))

B Before starting off

Preparing your skin

Your skin must be dry and free from grease or cream.

Optional skin cooling: For the first few epilations or if you have sensitive skin you can use the cooling application, recommended by dermatologists to help reduce possible skin irritation.

- Ensure that the gel pack has been in the deep freezer (***) for at least 2 hours (for convenience you can store the gel pack in the freezer).
- Insert the gel pack underneath the glove's transparent foil. Use only with glove.
- Put transparent (cool) side of the glove on your leg.
- Start cooling for approx. 1/2 minute, longer if needed.
- Epilate the cooled skin area immediately as described in section «C».
- Repeat cooling and epilating until completion.
- While epilating, please ensure your skin is dry.

Important: Apply cooling glove to the same area for no longer than 2 minutes.

Keep away from sunlight. Do not use gel pack when damaged. Dispose of in household waste. Do not use if you are hypersensitive, allergic to the cold, or if your skin suffers from sensory disturbances, when suffering from cardiac diseases or arterial circulatory disorders.

Preparing the appliance

- Before starting off, thoroughly clean the epilation head you want to use (②a or ②b).
- To remove the epilation head, press the release buttons ③ on the left and right and pull it off.
- Click the desired head into place:
 - Choose the starter epilation head ②b if you are epilating for the first time or if you have very sensitive skin.
 - Once your skin is used to epilation, you may switch to the standard epilation head ②a which allows a more efficient and faster epilation thanks to its greater number of tweezers.
- Plug the cord connector ⑥ into the socket ⑤ and plug the transformer plug ⑦ into an electrical outlet.

C How to epilate

- 1 Make sure one of the clips ①a or ①b is attached to the epilation head. To turn on the appliance, slide switch ④ to the «optimal» setting. For reduced speed, choose the «soft» setting. The SmartLight illuminates as long as the appliance is switched on.
- 2 Rub your skin to lift short hairs. For optimum performance hold the appliance at a right angle (90°) against your skin. Guide it in a slow, continuous movement without pressure against the hair growth, in the direction of the switch. As hair can grow in different directions, it may also be helpful to guide the

appliance in different directions to achieve optimum results.

Both rollers of the massaging rollers clip (1a) should always be kept in contact with the skin, allowing the pulsating movements to stimulate and relax the skin for a gentler epilation.

If you are used to epilation and look for a faster way to efficiently remove hair, attach the EfficiencyPro clip (1b). It allows maximum skin contact and ensures an optimum usage position.

3 Leg epilation

Epilate your legs from the lower leg in an upward direction. When epilating behind the knee, keep the leg stretched out straight.

4 Underarm and bikini line epilation

For this specific application, the narrow epilation head (8) has been developed. Thanks to its specific design adapted to the contours of these areas, it provides a gentle and thorough epilation. Please be aware that especially at the beginning these areas are particularly sensitive to pain. With repeated usage the pain sensation will diminish. For more comfort, ensure that the hair is at the optimum length of 2–5 mm. Before epilating, thoroughly clean the respective area to remove residue (like deodorant). Then carefully dab dry with a towel. When epilating the underarm, keep your arm raised up so that the skin is stretched and guide the appliance in different directions.

As skin may be more sensitive directly after epilation, avoid using irritating substances such as deodorants with alcohol.

5 Facial epilation

Click the facial attachment (9) onto the narrow epilation head (8) and your Silk-épil is perfectly suited to remove

hairs from upper lip, chin and jaw lines. Prior to epilation, we recommend cleaning the skin with alcohol to promote good hygiene.

Please use the included cleansing wipes (10) to wipe over the area you want to epilate.

When epilating the face, stretch the skin with one hand, hold the epilator in a 90° angle with your other hand and guide it slowly in the direction of the switch.

Warning: Facial cleansing wipes are for single external use only. Do not use in or near the eyes. Keep out of reach of children. If inflammation develops, discontinue use. Flammable, keep away from fire or flame. Ingredients: Isopropyl alcohol, aqua.

Cleaning the epilation heads

- 6 After epilating, unplug the appliance and clean the epilation head. First remove the clip used (1a, 1b or 9) and clean it with the brush.
- 7 To clean the tweezer element, use the cleaning brush dipped into alcohol. Clean the tweezers with the brush from the rear side of the epilator head while turning the barrel manually.
- 8 Remove the epilation head by pressing the release buttons (3) on the left and right and pull it off. Give the top of the housing a quick clean with the brush. Place the epilation head and your preferred clip back on the housing.

Subject to change without notice.

This product conforms to the European Directives EMC 89/336/EEC and Low Voltage 73/23/EEC.



Please do not dispose of the product in the household waste at the end of its useful life. Disposal can take place at a Braun Service Centre or at appropriate collection points provided in your country.



Wyroby firmy Braun spełniają najwyższe wymagania dotyczące jakości, wzornictwa oraz funkcjonalności. Gratulujemy zakupu i życzymy zadowolenia z użytkowania urządzenia Braun Silk-épil X'elle Easy Start Body&Face.

Chcielibyśmy przybliżyć Paniom sposób działania urządzenia i przekazać kilka użytecznych informacji o depilacji. Przed przystąpieniem do użytkowania należy dokładnie przeczytać poniższą instrukcję.

Braun Silk-épil X'elle zaprojektowano w taki sposób, aby usuwanie zbędnego owłosienia stało się tak skuteczne, delikatne i łatwe, jak jest to możliwe. Jego sprawdzony system do depilacji usuwa włosy razem z cebulkami, dzięki czemu Twoja skóra pozostaje gładka przez wiele tygodni. Ponieważ odrastające włosy są cieńsze i delikatniejsze nie ma już uczucia ostrego zarostu.

Nowa głowica depilatora ^(2a) z systemem X'pert-épil wyposażona jest w 40 unikalnie rozmieszczonych pęset, co pozwala usunąć jednym ruchem więcej włosów i zapewnia niespotykaną skuteczność. Zintegrowane z głowicą depilatora końcówki SoftLift[®] umożliwiają dokładne usunięcie wraz z cebulką nawet krótkich (0,5 mm) i przylegających do skóry włosów.

Depilator wyposażony jest w dwie różne nasadki:

- ^(1a) Nasadka z wałkami do masowania skóry sprawia, że depilacja jest wyjątkowo delikatna. Jej vibracje stymulują i rozluźniają skórę, aby zmniejszyć uczucie bólu.
- ^(1b) Nasadka do depilacji EfficiencyPro zapewnia dokładną depilację, która trwa teraz jeszcze krócej. Gwarantuje maksymalny kontakt depilatora ze skórą przy zachowaniu optymalnego kąta depilacji, przez co pozwala skutecznie usunąć zbędne owłosienie.

Wbudowana w włącznik lampka SmartLight zapewnia niemal tyle samo światła co światło dzienne, dzięki czemu nawet najciemniejsze włoski stają się widoczne, a Ty możesz lepiej kontrolować efekty depilacji, która będzie bardziej skuteczna.

Jeśli nigdy nie korzystały Panie z depilatora albo od ostatniej depilacji upłynął dość długi okres czasu, może się zdarzyć, że skóra będzie potrzebowała trochę czasu aby się przyzwycząć. Dyskomfort odczuwany przy pierwszym zastosowaniu depilatora zauważalnie się zmniejsza przy kolejnym użyciu, bowiem za każdym razem usuwa się coraz mniej włosów, a skóra przyzwyczaja się do depilacji.

Braun Silk-épil X'elle Easy Start został specjalnie zaprojektowany tak, aby ułatwić rozpoczęcie depilacji, dlatego łagodnie pomaga skórze w fazie przystosowania się.

- Głowica do wstępnej depilacji ^(2b) została stworzona specjalnie dla skóry wrażliwej oraz do kilku pierwszych depilacji, kiedy skóra jeszcze nie zdążyła przywyknąć do usuwania włosów. W porównaniu do standardowej, głowica ta ma mniej par pęset, które są od siebie bardziej oddalone pociągając jednocześnie mniejszą liczbę włosów. To powoduje, że sam proces jest o wiele bardziej delikatny i pomaga skórze przywyknąć do depilacji, ale zabiera trochę więcej czasu niż depilacja za pomocą głowicy do standardowej depilacji.

Zestaw chłodzący ⁽¹⁾ dodatkowo zmniejsza możliwość podrażnienia skóry po depilacji i zostawia uczucie chłodu i świeżości.

Wąska głowica depilująca ⑧ idealnie nadaje się do depilacji delikatnych części ciała, takich jak pachy i linia bikini. Zmniejszona ilość pęset oraz wąski kształt, specjalnie dostosowany do tych części ciała, ułatwiają posługiwanie się depilatorem i gwarantują wyjątkowo delikatną depilację miejsc wrażliwych.

Zestaw do depilacji twarzy pozwala w wygodny sposób usunąć niepożądane owłosienie, dzięki nasadce do depilacji twarzy ⑨, zamocowanej na wąskiej głowicy do depilacji ⑧. Dzięki mniejszej ilości aktywnych pęset możliwe jest usuwanie owłosienia z twarzy skutecznie i delikatnie.

Ostrzeżenie

- Po użyciu należy wysuszyć golarkę.
- Urządzenie powinno być przechowywane poza zasięgiem dzieci.
- Gdy urządzenie jest włączone nie wolno go przykładać do włosów na głowie, rzęs, wstążek itp. aby zapobiec niebezpieczeństwu zranienia, jak również zablokowaniu lub zniszczeniu urządzenia.
- Przed włączeniem należy sprawdzić czy napięcie w sieci odpowiada podanemu na zasilaczu. Należy zawsze stosować dołączony do zestawu 12 V zasilacz odpowiadający lokalnym warunkom.

Podstawowe informacje o depilacji

Depilator Silk-épil został zaprojektowany do usuwania włosów na nogach, ale może być również stosowany we wszystkich wrażliwych miejscach, takich jak przedramiona, pachy czy strefa bikini.

Wszystkie metody usuwania włosów z cebulkami mogą powodować wrastanie włosów i podrażnienia (np. swędzenie,

zaczerwienienie), w zależności od kondycji skóry i włosów. Jest to normalna reakcja, która powinna zniknąć w krótkim czasie, ale może utrzymać się dłużej w przypadku gdy włosy są usuwane z cebulkami po raz pierwszy albo przy wrażliwej skórze.

Użycie zestawu chłodzącego pomaga zapobiegać podrażnieniom.

Jeśli po upływie 36 godzin na skórze wciąż utrzymują się podrażnienia, zaleca się wizytę u lekarza. Zazwyczaj, reakcja skóry i uczucie bólu ma tendencję do znacznego zmniejszania się przy kolejnych zastosowaniach depilatora Silk-épil.

W rzadko spotykanych przypadkach przeniknięcia bakterii do skóry może pojawić się zapalenie skóry (np. podczas przesuwania depilatora po skórze). Dokładne czyszczenie głowicy depilatora przed każdym użyciem zmniejsza ryzyko wystąpienia infekcji.

W przypadku jakichkolwiek wątpliwości dotyczących możliwości używania tego urządzenia należy się skontaktować z lekarzem. W następujących przypadkach depilator może być stosowany tylko po wcześniejszej konsultacji lekarskiej:

- egzema, rany, zapalenie skóry, zwężenie naczyń krwionośnych
- wokół pieprzyków
- zmniejszona odporność skóry, np. cukrzyca, ciąża, choroba Reynauda
- hemofilia lub brak odporności.

Wskazówki

Depilacja jest łatwiejsza i wygodniejsza gdy włosy mają optymalną długość 2–5 mm. Jeśli są one dłuższe zaleca się wstępne obcięcie do tej długości.

Pierwszą depilację najlepiej przeprowadzić wieczorem, aby wszelkie możliwe zaczerwienienia mogły zniknąć podczas nocy. Dla odprężenia skóry zaleca się zastosowanie kremu nawilżającego po depilacji.

Odrastające delikatne włoski czasami nie mogą się przedostać na powierzchnię skóry. Regularne masowanie gąbką (np. po wzięciu prysznicą) lub używanie złuszczonego peelingu pomaga zapobiegać wrastaniu włosów, ponieważ łagodny masaż usuwa wierzchnią warstwę skóry i delikatne włoski mogą wyrosnąć na jej powierzchnię.

Faktem jest, iż ilość odrastających włosów możesz zmniejszyć o połowę, jeśli regularnie usuwasz włosy wraz z cebulkami minimum co 4 tygodnie przy użyciu swojego depilatora Silk-épil.

A Opis urządzenia (patrz strona 4)

- 1a) Nasadka z wałkami do masowania skóry
- 1b) Nasadka do depilacji EfficiencyPro
- 2a) Głowica depilatora z systemem X'pert-épil
- 2b) Głowica startowa
- 3) Przyciski zwalniające głowicę depilatora
- 4) Włącznik z wbudowaną lampką SmartLight
- 5) Gniazdo do zasilacza
- 6) Kabel zasilający
- 7) 12 V zasilacz
- 8) Wąska głowica depilująca
- 9) Nasadka do depilacji twarzy
- 10) Chusteczki do oczyszczania twarzy
- 11) Zestaw chłodzący:
(Wkład z żelem (a), Rękawica chłodząca (b))

B Przed włączeniem urządzenia

Przygotowanie skóry

Skóra musi być sucha, bez kremowania lub natłuszczenia.

Ewentualne chłodzenie skóry: przed kilkoma pierwszymi depilacjami lub w przypadku skóry wrażliwej można zastosować zestaw chłodzący, zalecany przez dermatologów jako sposób na zmniejszenie możliwości powstania podrażnień skóry.

- Należy się upewnić czy wkłady z żelem przebywały w zamrażarce (***) przez co najmniej 2 godziny (dla wygody wkłady z żelem mogą być stale przechowywane w zamrażarce).
- Wsunąć jeden wkład pod przezroczystą folię rękawicy. Używać tylko z rękawicą.
- Położyć przezroczystą (chłodną) stronę rękawicy na nodze.
- Należy chłodzić skórę przez około 1/2 minuty, jeśli potrzeba można ten okres wydłużyć.
- Depilować schłodzoną skórę od razu w sposób opisany w części «C».
- Powtarzać chłodzenie i depilowanie aż do uzyskania satysfakcjonującego efektu.
- Podczas depilacji skóra musi być sucha.

Uwaga: Nie należy stosować chłodzącej rękawicy w jednym miejscu przez okres dłuższy niż 2 minuty. Chronić przed światłem. Nie używać wkładu z żelem, gdy uległ on uszkodzeniu. Usuwać z domowymi śmieciami. Nie należy używać rękawicy chłodzącej w przypadku nadwrażliwości, alergii na zimno, lub gdy skóra nie toleruje takich bodźców dotykowych, podczas chorób serca lub zaburzeń krążenia tętniczego.

Przygotowanie urządzenia

- Przed uruchomieniem urządzenia należy dokładnie wyczyścić wybraną głowicę (2a) lub (2b).
- Aby zdjąć głowicę należy nacisnąć przyciski zwalniające (3) po lewej i prawej stronie urządzenia i pociągnąć.
- Wcisnąć wybraną głowicę na miejsce:
 - Zaleca się wybór głowicy do wstępnej depilacji (2b) do pierwszej depilacji lub dla bardzo wrażliwej skóry.
 - Gdy skóra przyzwyczała się do depilacji można stosować głowicę do standardowej depilacji (2a) która pozwala na bardziej skuteczną i szybszą depilację dzięki większej liczbie par pęset.
- Podłączyć kabel zasilający (6) do gniazda (5) i włożyć wtyczkę zasilacza (7) do gniazdka sieciowego.

C Depilacja

- 1 Upewnij się, czy nasadka (1a) lub (1b) jest zamocowana na głowicy depilatora. Aby włączyć urządzenie, przesunąć włącznik (4) w pozycję «optimal». Aby zmniejszyć szybkość depilacji, wybierz pozycję «soft». Lampka SmartLight świeci tak długo, jak urządzenie jest włączone.
- 2 Potrzebować skóry, aby podnieść krótkie włosy. Optymalne działanie urządzenia uzyskuje się trzymając je pod kątem prostym (90°) do skóry. Depilator należy prowadzić powolnym, płynnym ruchem bez naciskania, pod włos, w kierunku przelącznika. Dla uzyskania optymalnego efektu, pomocne może być prowadzenie urządzenia w różnych kierunkach, bowiem włosy mogą rosnąć w różne strony. Oba wałki nasadki do masowania skóry (1a) muszą cały czas przylegać do

skóry, dzięki czemu wibracje mogą stymulować i rozluźniać skórę, aby depilacja była delikatniejsza. Jeśli już przyzwyczałaś się do depilacji i chcesz jeszcze szybciej, skutecznie usuwać zbędne owłosienie, zamocuj nasadkę EfficiencyPro (1b). Zapewnia ona maksymalny kontakt depilatora ze skórą i optymalny kąt depilacji.

3 Depilacja nóg

Nogi należy depilować rozpoczynając od dołu do góry. Podczas depilacji pod kolanem noga powinna być wyprostowana.

4 Depilacja pod pachami i linii bikini

Wąską głowicę do depilacji (8) opracowano z myślą o tym szczególnym przeznaczeniu depilatora. Głowica, dzięki swojemu specyficznemu kształtowi przystosowanemu do kształtów wrażliwych części ciała, zapewnia delikatną i dokładną depilację.

Należy pamiętać, że zwłaszcza przy pierwszych depilacjach miejsca takie jak pachy i linia bikini są szczególnie wrażliwe na ból.

Po kolejnych depilacjach uczucie bólu ulega zmniejszeniu. Aby depilacja była bardziej komfortowa, dopilnuj, aby włosy miały optymalną długość 2–5 mm.

Przed depilacją dokładnie oczyść właściwe miejsca, aby usunąć z nich wszelkie pozostałości (np.: deodorant). Następnie delikatnie osusz skórę ręcznikiem. W czasie depilacji pod pachami, trzymaj ramię w górze, aby skóra była naciągnięta i wykonuj depilatorem ruchy w różnych kierunkach.

Ponieważ tuż po depilacji skóra może być bardziej wrażliwa, unikaj używania

środków mogących wywołać podrażnienia, takich jak dezodoranty z zawartością alkoholu.

5 Depilacja twarzy

Po zamocowaniu nasadki do depilacji twarzy ⑨ na wąskiej głowicy do depilacji ⑧. Twój depilator Silk-épil będzie idealnie nadawał się do usuwania włosów z górnej wargi, brody i podbródka.

Aby zachować odpowiednią higienę, zalecamy oczyścić skórę alkoholem przed depilacją.

Miejsca, które chcesz wydepilować, przetrzyj chusteczkami do oczyszczania twarzy ⑩.

W czasie depilacji twarzy, jedną ręką naciągnij skórę, a drugą trzymaj depilator pod kątem 90° i powoli przesuwaj go po skórze w kierunku włącznika.

Ostrzeżenie: Chusteczki do oczyszczania twarzy nadają się wyłącznie do jednorazowego użytku zewnętrznego. Nie należy ich używać do przecierania oczu ani ich okolic. Przechowywać w miejscu niedostępnym dla dzieci. W przypadku wystąpienia podrażnienia, należy przerwać używanie chusteczek. Chusteczki wykonane są z materiału palnego i należy trzymać je z dala od ognia lub płomieni. Składniki: Alkohol izopropylowy, woda.

Czyszczenie głowic depilatora

6 Po depilacji wyłącz urządzenie, wyjmij wtyczkę z gniazdka i oczyść głowicę depilatora. Najpierw zdejmij nasadkę jakiej użyłaś (1a, 1b lub ⑨) i oczyść ją pędzelkiem.

7 Aby oczyścić pęsety, użyj pędzelka zamoczonego w alkoholu. Oczyść

pęsety pędzelkiem od tylnej strony głowicy depilatora, obracając wałek palcami. Po zakończeniu czyszczenia zamocuj wybraną nasadkę z powrotem na głowicy depilatora.

8 Zdejmij głowicę depilatora naciskając dwa przyciski zwalniające ③ umieszczone po lewej i prawej stronie urządzenia. Oczyść pędzelkiem górną część obudowy. Załóż głowicę depilatora i wybraną nasadkę z powrotem na obudowę.

Zastrzega się prawo do dokonywania zmian.

Produkt ten spełnia wymogi dyrektywy EMC 89/336/EEC oraz dyrektywy 73/23 EEC dotyczącej elektrycznych urządzeń niskonapięciowych.



Prosimy nie wyrzucać urządzenia do śmieci po zakończeniu jego użytkowania. W tym przypadku urządzenie powinno zostać dostarczone do najbliższego serwisu Braun lub do adekwatnego punktu na terenie Państwa kraju, zajmującego się zbieraniem z rynku tego typu urządzeń.



Naše výrobky jsou vyráběny tak, aby odpovídaly nejvyšším nárokům na kvalitu, funkčnost a design. Přejeme Vám hodně potěšení při používání nového Braun Silk-épil X'elle Easy Start Body&Face.

V tomto návodu bychom vás rádi seznámili s tímto přístrojem a uvedli několik užitečných informací o epilaci. Přečtěte si prosím celý návod pečlivě před tím, než začnete přístroj používat.

Braun Silk-épil X'elle byl zkonstruován tak, aby odstraňoval nežádoucí chloupky účinně, šetrně a snadno, jak je to jen možné. Jeho osvědčený epilací systém odstraňuje chloupky i s koříny a zajistí vám pokožku hladkou po celé týdny. Protože dorůstající chloupky jsou jemné a měkké, nevzniká již žádné «strniště».

Nová epilací hlava ②a se systémem X'pert-épil se vyznačuje 40 pinzetovými kotoučky, jejichž jedinečné uspořádání umožňuje odstranit více chloupků jedním tahem, s bezprecedentní účinností. Výstupky SoftLift® integrované do epilací hlavy zajišťují, že i krátké chloupky (0,5 mm) a ležící chloupky jsou odstraněny důkladně i s koříny.

K dispozici jsou dva různé nástavce:

- ①a Masážní válečkový nástavec dělá epilaci obzvláště šetrnou. Pulzačními pohyby stimuluje a uvolňuje pokožku, takže kompenzuje případné nepříjemné pocity.
- ①b Nástavec EfficiencyPro poskytuje důkladnou epilaci, která je nyní ještě rychlejší. Zajišťuje maximální kontakt s pokožkou při optimální poloze strojek, čímž je umožněno ještě efektivnější odstraňování chloupků.

Osvětlení SmartLight vestavěné do spínače produkuje téměř denní světlo, takže můžete odhalit i ty nejmenší

chloupky a máte lepší kontrolu nad zlepšenou účinností epilace.

Pokud jste dosud žádný epilátor nepoužívali, nebo jste epilaci neprováděli dlouhou dobu, může chvíli trvat, než se vaše pokožka na epilaci adaptuje. Určitý nepříjemný pocit při první epilaci se při opakovaném použití epilátoru významně sníží, protože počet odstraňovaných chloupků se postupně snižuje a pokožka si na proces epilace zvykne.

Braun Silk-épil X'elle Easy Start byl speciálně vyvinut pro to, aby vám usnadnil první zkušenosti s epilací a pomáhal pokožce ve fázi přivykání na epilaci.

- Startovací epilací hlava ②b byla vyvinuta speciálně pro několik prvních epilací, kdy se pokožka ještě neadaptovala na tento proces, a také pro citlivou pokožku. Ve srovnání se standardní epilací hlavou ②a má tato hlava méně pinzet, které jsou navíc umístěny dále od sebe, takže je současně vytahováno menší množství chloupků. Tím je tento proces mnohem šetrnější a pomáhá to pokožce přizpůsobit se epilaci. Epilace však samozřejmě trvá o trochu déle, než se standardní epilací hlavou.

Aplikace ochlazovací rukavice ①① poskytuje další možnost, jak ještě snížit případné podráždění pokožky po epilaci a zajistit příjemný a svěží pocit.

Úzká epilací hlava ⑧ se perfektně přizpůsobuje obrysům choulolistivých partií vašeho těla, jako je podpaží a linie bikin. Snížený počet pinzetových kotoučků a úzký tvar, speciálně přizpůsobený těmto tělovým partiím, zlepšují manipulaci a zajišťují obzvláště šetrnou epilaci těchto míst.

Obličejová sada umožňuje pohodlně odstranit nežádoucí chloupky na obličeji.

Obličejový nástavec ⑨, umístěný na úzké epilační hlavě ⑧, umožňuje pohodlně odstranit nežádoucí chloupky na obličejí. Díky sníženému počtu aktivních pinzetových kotoučků můžete odstranit chloupky z obličeje efektivně a šetrně.

Upozornění

- Uchovávejte přístroj v suchu.
- Z bezpečnostních důvodů držte tento přístroj mimo dosah dětí.
- Zapnutý strojek nesmí přijít do styku s vlasy na hlavě, očními řasami apod., stejně jako s šaty a šňůrkami, neboť by mohlo dojít k úrazu, nebo k zablokování či poškození přístroje.
- Před použitím zkontrolujte, zda napětí sítě odpovídá napětí uvedenému na síťovém adaptéru. Vždy používejte síťový adaptér s výstupem 12 V určený pro použití ve vaší zemi, přiložený k výrobku.

Obecné informace o epilaci

Silk-épil je určen k odstraňování chloupků na nohách, ale lze jej použít i na citlivých místech, jako na předloktí, podpaží nebo na linii bikin.

Při všech způsobech epilace, při kterých jsou chloupky odstraňovány i s kořínky, může docházet k zarůstání chloupků a podráždění pokožky (např. svědění, pálení nebo zčervenání), závisí to na stavu a typu vaší pokožky i chloupků. Je to normální reakce a brzy zmizí. Může však být silnější v případě, že si odstraňujete chloupky i s kořínky poprvé, nebo pokud máte citlivou pokožku.

Aplikace ochlazování pomůže předcházet podráždění pokožky.

Pokud vaše pokožka zůstává podrážděná i po uplynutí 36 hodin, doporuču-

jeme vám obrátit se na lékaře. Obecně platí, že podráždění pokožky a bolest mizí při opakovaném používání Silk-épilu.

V některých případech může dojít k zánětlivým projevům, vyvolaným proniknutím bakterií do pokožky (např. při pohybu přístroje po pokožce). Důkladným čištěním a dezinfekcí epilační hlavy před každým použitím se toto riziko infekce minimalizuje.

Máte-li jakékoli pochybnosti, zda můžete tento přístroj používat, poraďte se se svým lékařem. V níže uvedených případech byste měli tento strojek používat jen po poradě s lékařem:

- při ekzémech, poraněné kůži, při zánětlivých reakcích, jako je follikulitida, zánět vlasového váčku apod. a při křečových žilách
- v kožních partiích s mateřskými znaménky
- při snížené imunitě pokožky při cukrovce, v těhotenství a při Raynaudově syndromu
- při hemofilii a snížené imunitě.

Několik užitečných tipů

Epilace je snazší a mnohem příjemnější, když chloupky mají optimální délku, tj. 2–5 mm. Pokud jsou delší, doporučujeme je na tuto délku oholit nebo ostříhat. Provádíte-li epilaci poprvé, doporučujeme epilovat večer, takže případné zčervenání kůže do rána zmizí. Pro zklidnění pokožky doporučujeme po epilaci aplikovat hydratační krém.

Může se stát, že jemné dorůstající chloupky zarůstají do pokožky. Aby se tomu předešlo, doporučujeme pravidelné používání masážní žínky (např. po sprchování) nebo peelingu. Šetrně se tak odstraní nejsvrchnější vrstva pokožky a jemné chloupky se tak dostanou na povrch.

Je skutečností, že zarůstání chloupků lze snížit o 50%, pokud odstraňujete chloupky i s kořínky pravidelně nejméně každé 4 týdny pomocí strojku Silk-épil.

A Popis (viz strana 4)

- 1a) Nástavec s masážními válečky
- 1b) Nástavec EfficiencyPro
- 2a) Epilační hlava se systémem X'pert-épil
- 2b) Startovací epilační hlava
- 3) Uvolňovací tlačítka
- 4) Spínač s vestavěným osvětlením SmartLight
- 5) Zdířka pro konektor napájení
- 6) Konektor napájení
- 7) 12 V síťový adaptér se síťovou vidlicí
- 8) Úzká epilační hlava
- 9) Obličejový nástavec
- 10) Čistící ubrusky na obličej
- 11) Ochlazovací aplikace:
(Gelový balíček (a), Ochlazovací rukavice (b))

B Než začnete

Příprava pokožky

Pokožka musí být suchá a nesmí být naolejovaná nebo namazaná krémem. Ochlazování pokožky: Při prvních epilacích, nebo pokud máte citlivou pokožku, můžete pokožku předem ochladit. Podle doporučení dermatologů to pomáhá redukovat možné podráždění pokožky.

- Ujistěte se, že gelový balíček byl umístěn v mrazničce (***) nejméně 2 hodiny.
- Vložte jeden gelový balíček pod průhlednou fólii na rukavici. Používejte pouze spolu s rukavicí.
- Položte si rukavici průhlednou (studenou) stranou na nohu.
- Nechejte pokožku ochlazovat po dobu cca 1/2 minuty, v případě potřeby i déle.

- Ochlazenou pokožku okamžitě epilujte, jak je popsáno v odstavci «C».
- Opakujte ochlazování a epilaci, dokud nejsou všechny nežádoucí chloupky odstraněny.
- Při epilaci dbejte na to, aby pokožka byla suchá.

Důležité: Ochlazovací rukavici nedržte na jednom místě déle než 2 minuty. Chraňte ji před sluncem. Je-li gelový balíček poškozen, nepoužívejte jej. Můžete jej vyhodit do domovního odpadu.

Ochlazovací rukavici nepoužívejte, jste-li hypersenzitivní, alergičtí na chlad, je-li pokožka poškozena, trpíte-li srdečním onemocněním nebo onemocněním krevního oběhu.

Příprava strojku

- Než začnete, důkladně vyčistěte epilační hlavu, kterou chcete použít (2a) nebo (2b).
- Abyste epilační hlavu sejmuli, stiskněte uvolňovací tlačítka (3) na levé a pravé straně přístroje a hlavu vytáhněte.
- Nasaďte požadovanou hlavu tak, aby zacvakla na svém místě:
 - Pokud budete provádět epilaci poprvé, nebo máte citlivou pokožku, vyberte si startovací epilační hlavu (2b).
 - Pokud je již vaše pokožka na epilaci zvyklá, můžete použít standardní epilační hlavu (2a), která umožňuje účinnější a rychlejší epilaci díky většímu počtu pinzet.
- Zasuňte napájecí konektor (6) do zdířky (5) a síťový adaptér zapojte do elektrické zásuvky (7).

C Jak epilovat

- 1 Ujistěte se, že jeden z nástavců (1a) nebo (1b) je nasazen na epilační hlavu. Abyste strojek zapnuli, posuňte spínač

④ do polohy «optimal». Pro sníženou rychlost zvolte nastavení «soft». SmartLight svítí po celou dobu, kdy je strojek zapnutý.

- 2 Přejedte několikrát rukou přes pokožku, aby se nadzdvihly krátké chloupky. Pro dosažení optimálního výsledku držte strojek v pravém úhlu (90°) k pokožce. Vedte jej pomalými, plynulými pohyby bez tlaku proti směru růstu chloupků, ve směru spínače. Jelikož chloupky mohou růst různými směry, je někdy pro dosažení optimálního výsledku vhodné také vést strojek různými směry.

Oba válečky masážního nastavce ①a musí být vždy v kontaktu s pokožkou, aby mohly pulzační pohyby pokožku stimulovat a uvolňovat, a epilace tak byla šetrnější.

Pokud jste již na epilaci zvyklí a dáváte přednost rychlejšímu a efektivnějšímu odstraňování chloupků, nasadte nastavce EfficiencyPro ①b. Ten umožňuje maximální kontakt s pokožkou a zajišťuje nejlepší polohu pro použití strojku.

3 Epilace nohou

Epilujte vaše nohy od dolní části nohou směrem nahoru. Při epilaci v partií za kolenem držte nohu rovně napjatou.

4 Epilace podpaží a linie bikin

Pro toto specifické použití byla vyvinuta úzká epilační hlava ⑧. Díky svému specifickému designu se přizpůsobuje konturám těla v těchto partiích a zajišťuje šetrnou a důkladnou epilaci.

Uvědomte si prosím, že zvláště zpočátku jsou tato místa více citlivá na bolest. Při opakovaném používání se však pocit bolesti minimalizuje.

Pro větší komfort dbejte na to, aby chloupky měly optimální délku 2–5 mm. Před epilací důkladně očistěte příslušné partie, abyste odstranili případná rezidua (jako např. deodorant). Pak je opatrně vysušte lehkými doteky ručníku. Když si epilujete podpaží, držte paži zvednutou tak, aby byla pokožka napjatá, a vedte strojek různými směry. Jelikož pokožka může být bezprostředně po epilaci citlivější, vyvarujte se použití dráždivých látek, jako jsou deodoranty obsahující líh apod.

5 Epilace obličeje

Nasadte obličejový nastavce ⑨ na úzkou epilační hlavu ⑧ a váš Silk-épil je tím perfektně připraven na odstraňování chloupků z horního rtu, brady a linie čelisti.

Před epilací doporučujeme pro lepší hygienu očistit pokožku lihem. Použijte prosím přiložené čistící ubrousky (10) k otření partií, které chcete epilovat.

Když epilujete obličej, napínejte pokožku jednou rukou, druhou rukou držte epilátor v úhlu 90° k pokožce a pomalu jím pohybujte ve směru spínače.

Pozor: Čistící ubrousky na obličej jsou určeny pouze k jednorázovému vnějšímu použití. Nepoužívejte na oči nebo v blízkosti očí. Držte z dosahu dětí. Pokud by se rozvinul zánět, přestaňte je používat. Hořlavé, držte je z dosahu ohně nebo plamene. Složení: izopropyl alkohol, voda.

Čištění epilační hlavy

- 6 Po epilaci strojek odpojte od sítě a očistěte epilační hlavu. Nejprve

sejměte použitý nástavec (1a), (1b)
nebo (9) a očistěte jej kartáčkem.

- 7 Pinzetové kotoučky vyčistěte čistícím kartáčkem namočeným v lihu. Čistěte pinzetové kotoučky kartáčkem směrem od zadní strany epilační hlavy, zatímco otáčíte válečky manuálně. Po vyčištění nasadte svůj oblíbený nástavec zpět na epilační hlavu.
- 8 Sejměte epilační hlavu tak, že stisknete uvolňovací tlačítka (3) na levé a pravé straně a stáhnete ji. Vršek pláště krátce očistěte kartáčkem. Nasadte epilační hlavu a požadovaný nástavec zpět na plášť strojku.

Deklarovaná hodnota emise hluku tohoto spotřebiče je 72 dB(A), což představuje hladinu A akustického výkonu vzhledem na referenční akustický výkon 1 pW.

Změny jsou vyhrazeny.

Tento přístroj odpovídá předpisům o odrušení (směrnice ES 89/336/EEC) a směrnici o nízkém napětí (73/23 EEC).



Po skončení životnosti neodhazujte prosím tento výrobek do běžného domovního odpadu. Můžete jej odevzdat do servisního střediska Braun nebo na příslušném sběrném místě zřízeném dle místních předpisů.



Naše výrobky sú vyrábané tak, aby zodpovedali najvyšším nárokom na kvalitu, funkčnosť a dizajn. Želáme vám veľa potešenia pri používaní nového Braun Silk-épil X'elle Easy Start Body&Face.

V tomto návode by sme vás radioznámili s týmto prístrojom a uviedli niekoľko užitočných informácií o epilácii. Prečítajte si prosím pozorne celý návod pred tým, než začnete prístroj používať.

Braun Silk-épil X'elle bol skonštruovaný tak, aby odstraňoval nežiadúce chlčky tak účinne, šetrne a jednoducho, ako je to len možné. Jeho osvedčený epiláčny systém odstraňuje chlčky aj s korenkami a zaisťuje vám pokožku hladkú počas celých týždňov. Pretože dorastajúce chlčky sú jemné a mäkké, nevzniká už žiadne «strnisko».

Nová epiláčna hlava ②a so systémom X'pert-épil je charakteristická 40 pinzetovými kotúčikmi. Ich jedinečné usporiadanie umožňuje odstrániť viac chlčkov jedným ťahom, s bezprecedentnou účinnosťou. Výstupky SoftLift® integrované do epiláčnej hlavy zaisťujú, že i krátke chlčky (0,5 mm) a ležiace chlčky sú dôkladne odstránené aj s korenkami. K dispozícii sú dva rôzne nástavce:

- ①a Masážny valčekový nástavec, ktorý vykonáva epiláciu obzvlášť šetrne. Pulzačnými pohybmi stimuluje a uvoľňuje pokožku, čím kompenzuje prípadné nepríjemné pocity.
- ①b Nástavec EfficiencyPro vykonáva dôkladnú epiláciu, ktorá je teraz ešte rýchlejšia. Optimálna poloha strojčeka zaisťuje maximálny kontakt s pokožkou, čo umožňuje ešte efektívnejšie odstraňovanie chlčkov.

Osvetlenie SmartLight zabudované do spínača poskytuje takmer denné svetlo,

takže môžete odhaliť aj tie najjemnejšie chlčky a máte lepšiu kontrolu nad dokonalým účinkom epilácie.

Ak ste doposiaľ nepoužívali žiadny epilátor alebo ste epiláciu nevykonávali dlhšiu dobu, môže chvíľku trvať, než sa vaša pokožka adaptuje na epiláciu. Určitý nepríjemný pocit pri prvej epilácii sa pri opakovanom použití epilátora výrazne zníži, pretože počet odstraňovaných chlčkov sa postupne znižuje a pokožka si zvykne na proces epilácie.

Braun Silk-épil X'elle Easy Start bol špeciálne vyvinutý tak, aby vám uľahčil prvé skúsenosti s epiláciou a pomáhal pokožke vo fáze zvykania si na epiláciu.

- Štartovacia epiláčna hlava ②b bola vyvinutá špeciálne na prvé epilácie, kedy sa ešte pokožka neadaptovala na tento proces a tiež na citlivú pokožku. V porovnaní so štandardnou epiláčnou hlavou má táto hlava menej pinziat, ktoré sú okrem toho umiestnené ďalej od seba, takže sa súčasne vyťahuje menšie množstvo chlčkov. Tým je tento proces omnoho šetrnejší, čo pomáha pokožke prispôsobiť sa epilácii. Avšak epilácia samozrejme trvá trochu dlhšie, než so štandardnou epiláčnou hlavou.

Aplikácia ochladzovacej rukavice ①i poskytuje ďalšiu možnosť ako ešte viac znížiť prípadné podráždenie pokožky po epilácii a zaisťuje príjemný a svieži pocit.

Úzka epiláčna hlava ⑧ sa perfektne prispôsobuje tvarom chúlolistivých partií vášho tela, ako sú podpazušie a línia bikín. Znížený počet pinzetových kotúčikov a úzky tvar, špeciálne prispôbosený týmto telovým partiám, zlepšujú manipuláciu a zaisťujú obzvlášť šetrnú epiláciu týchto miest.

Súprava na tvár umožňuje pohodlne odstrániť nežiadúce chlčky na tvári.

Nástavec na tvár ⑨, umiestený na úzkej epiláčnej hlave ⑧, umožňuje pohodlne odstrániť nežiaduce chĺpky na tvári. Vďaka zníženému počtu aktívnych pinzetových kotúčikov môžete chĺpky z tváre odstrániť veľmi efektívne a pritom šetrne.

Upozornenie

- Uchovávajte prístroj v suchu.
- Z bezpečnostných dôvodov uchovávajte tento prístroj mimo dosah detí.
- Zapnutý strojček sa nesmie dostať do styku s vlasmi na hlave, s očnými riasami a pod. a tiež so šatami a šnúrkami, pretože by mohlo dôjsť k úrazu alebo k zablokovaniu či poškodeniu prístroja.
- Pred použitím skontrolujte, či napätie siete zodpovedá napätiu uvedenému na sieťovom adaptéri. Vždy používajte sieťový adaptér s výstupom 12 V určený na použitie vo vašej krajine, ktorý je priložený k výrobku.

Obecné informácie o epilácii

Silk-épil je určený na odstraňovanie chĺpkov na nohách, ale dá sa použiť aj na citlivé miesta ako je predlaktie, podpažšie alebo línia bikín.

Pri všetkých spôsoboch epilácie, pri ktorých sú chĺpky odstraňované aj s korenkami, môže dochádzať k zarastaniu chĺpkov a k podráždeniu pokožky (napr. svrbenie, pálenie alebo sčervenanie), závisí to od stavu a typu vašej pokožky a chĺpkov. Je to normálna reakcia a rýchlo vymizne. Avšak môže byť výraznejšia v prípade, že si odstraňujete chĺpky aj s korenkami prvýkrát alebo ak máte citlivú pokožku.

Aplikácia ochladzovania pomôže predchádzať podráždeniu pokožky. Ak vaša pokožka zostáva podráždená aj

po uplynutí 36 hodín, odporúčame vám obrátiť sa na lekára. Všeobecne platí, že podráždenie pokožky a bolesť sa stráca pri opakovanom používaní Silk-épilu.

V niektorých prípadoch môže dôjsť k zápalovým prejavom, vyvolaných preniknutím baktérií do pokožky (napr. pri pohybe prístroja po pokožke). Dôkladným čistením a dezinfekciou epiláčnej hlavy pred každým použitím sa toto riziko infekcie minimalizuje.

Ak máte akékoľvek pochybnosti o tom, či tento prístroj môžete používať, poraďte sa s vaším lekárom. V prípadoch, ktoré sú uvedené nižšie by ste mali tento strojček používať len po porade s lekárom:

- pri ekzémoch, v prípade poranenej pokožky, pri zápalových reakciách ako je follikulitída, zápal vlasového váčku a pod. a pri kačových žilách
- v kožných partiách s materskými znamienkami
- pri zníženej imunite pokožky pri cukrovke, v tehotenstve a pri Raynaudovom syndróme
- pri hemofílii a zníženej imunite.

Niekoľko užitočných tipov

Epilácia je ľahšia a omnoho príjemnejšia, keď majú chĺpky optimálnu dĺžku, t.j. 2–5 mm. Ak sú dlhšie, odporúčame ich oholiť alebo ostríhať na túto dĺžku. Ak robíte epiláciu prvýkrát, odporúčame epilovať večer, takže prípadné sčervenanie kože do rána zmizne. Na upokojenie pokožky po epilácii odporúčame aplikovať hydratačný krém.

Môže sa stať, že jemné dorastajúce chĺpky zarastajú do pokožky. Aby sa tomu predišlo, odporúčame pravidelne používať masážnu žinku (napr. po sprchovaní) alebo po peelingu. Takto sa šetrne odstráni najvrchnejšia vrstva

pokožky a jemné chĺpky sa dostanú na povrch.

Rast chĺpkov je možné znížiť o 50%, pokiaľ odstraňujete chĺpky aj s korenkami pravidelne, najmenej každé 4 týždne pomocou strojčeka Silk-épil.

A Popis (viď. strana 4)

- 1a) Nástavec s masážnymi valčekmi
- 1b) Nástavec EfficiencyPro
- 2a) Epilačná hlava so systémom X'pert-épil
- 2b) Štartovacia epilačná hlava
- 3) Uvoľňovacie tlačidlá
- 4) Ovládač zapnutia so zabudovaným osvetlením SmartLight
- 5) Zástrčka na konektor napájania
- 6) Konektor napájania
- 7) 12 V sieťový adaptér so sieťovou vidlicou
- 8) Úzka epilačná hlava
- 9) Nástavec na tvár
- 10) Čistiace obrúsky na tvár
- 11) Ochladzovacie aplikácie: (Gélový balíček (a), Ochladzovacie rukavice (b))

B Prv než začnete

Príprava pokožky

Pokožka musí byť suchá a nesmie byť naolejovaná alebo natretá krémom.

Ochladzovanie pokožky: Pri prvých epiláciách alebo ak máte citlivú pokožku, môžete pokožku vopred ochladiť. Podľa odporúčania dermatológov to pomáha redukovať možné podráždenie pokožky.

- Uistite sa, že gélový balíček bol umiestnený v mrazničke (***) minimálne 2 hodiny.
- Vložte jeden gélový balíček pod priesvitnú fóliu na rukavici. Používajte iba spolu s rukavicou.

- Rukavicu si položte priesvitnou (studenou) stranou na nohu.
- Pokožku nechajte ochladzovať asi 1/2 minúty, v prípade potreby aj dlhšie.
- Ochladenú pokožku okamžite epilujte tak, ako je to uvedené v odstavci «C».
- Ochladzovanie a epiláciu opakujte dovtedy, až kým sa neodstránia všetky nežiaduce chĺpky.
- Pri epilácii dbajte na to, aby pokožka bola suchá.

Dôležité: Ochladzovaciu rukavicu nedržte na jednom mieste dlhšie než 2 minúty. Chráňte ju pred slnkom. Ak je gélový balíček poškodený, nepoužívajte ho. Môžete ho vyhodiť do domového odpadu. Ochladzovaciu rukavicu nepoužívajte ak ste hypersenzitívny, alergický na chlad, ak je pokožka poškodená, ak trpíte ochorením srdca alebo ochorením krvného obehu.

Príprava strojčeka

- Prv než začnete vyčistite dôkladne epilačnú hlavu, ktorú chcete použiť (2a alebo 2b).
- Aby ste epilačnú hlavu vybrali, stlačte uvoľňovacie tlačidlá 3) na ľavej a pravej strane prístroja a hlavu vytiahnite.
- Požadovanú hlavu nasadte tak, aby zacvakla na svojom mieste:
 - Ak budete robiť epiláciu prvýkrát alebo ak máte citlivú pokožku, vyberte si štartovaciu epilačnú hlavu 2b).
 - Ak už je vaša pokožka zvyknutá na epiláciu, môžete použiť štandardnú epilačnú hlavu 2a), ktorá umožňuje účinnejšiu a rýchlejšiu epiláciu vďaka väčšiemu počtu pinziet.
- Napájací konektor 6) zasuňte do zástrčky 5) a sieťový adaptér zapojte do elektrickej zásuvky 7).

C Ako epilovať

- 1 Uistite sa, že jeden z nastavcov ^(1a) alebo ^(1b) je nasadený na epilačnú hlavu.

Aby ste strojček zapli, posuňte ovládač ⁽⁴⁾ do polohy «optimal». Ak si želáte zníženie rýchlostí, zvoľte nastavenie «soft». Svetlo SmartLight svieti po celý čas, pokiaľ je strojček zapnutý.

- 2 Niekoľkokrát prejdite rukou po pokožke, aby sa naddvihli krátke chlípky. Na dosiahnutie optimálneho výsledku držte strojček v pravom uhle (90°) k pokožke. Vedzte ho pomalými, plynulými pohybmi bez tlaku proti smeru rastu chlípok, v smere spínača. Vzhľadom k tomu, že chlípky môžu rásť rôznymi smermi je niekedy vhodné na dosiahnutie optimálneho výsledku viesť strojček rôznymi smermi. Obidva valčeky masážneho nastavca ^(1a) musia byť vždy v kontakte s pokožkou, aby mohli pulzačnými pohybmi pokožku stimulovať a uvoľňovať a aby tak bola epilácia šetrnejšia. Ak ste už na epiláciu zvyknutí a dávate prednosť rýchlejšiemu a efektívnejšiemu odstraňovaniu chlípok, nasadte nástavec EfficiencyPro ^(1b). Ten umožňuje maximálny kontakt s pokožkou a zaisťuje najlepšiu polohu pre použitie strojčka.

3 Epilácia nôh

Vaše nohy epilujte od dolnej časti smerom nahor. Pri epilácii v oblasti za kolenom držte nohu rovno napnutú.

4 Epilácia podpazušia a línie bikín

Pre toto špecifické použitie bola vyvinutá úzka epilačná hlava ⁽⁸⁾. Vďaka svojmu špecifickému dizajnu sa výborne prispôsobuje kontúram tela

v týchto partiách a zaisťuje šetrnú a dôkladnú epiláciu.

Uvedomte si prosím, že predovšetkým spočiatku môžu byť tieto miesta veľmi citlivé na bolesť. Pri opakovanom používaní sa však pocit bolesti minimalizuje. Pre väčší komfort dbajte na to, aby chlípky mali optimálnu dĺžku 2–5 mm.

Pred epiláciou dôkladne očistite príslušné partie, aby ste odstránili prípadné rezíduá (ako napr. dezodorant). Potom ich opatrne vysušte ľahkými dotykmi uteráka. Keď si epilujete podpazušie, držte ruku zodvihnutú tak, aby bola pokožka napnutá a vedzte zariadenie rôznymi smermi.

Pretože pokožka môže byť bezprostredne po epilácii citlivejšia, vyvarujte sa použitiu dráždivých látok, ako sú dezodoranty obsahujúce lieh a podobne.

5 Epilácia tváre

Nasadte nástavec pre tvár ⁽⁹⁾ na úzku epilačnú hlavu ⁽⁸⁾ a váš Silk-épil je perfektne pripravený na odstraňovanie chlípok z hornej pery, brady a línie sánky.

Pred epiláciou odporúčame pre lepšiu hygienu očistiť pokožku liehom. Použite prosím priložené čistiace obrúsky ⁽¹⁰⁾ na otretie partií, ktoré chcete epilovať.

Počas epilácie tváre, napínajte pokožku jednou rukou, druhou rukou držte epilátor v pravom uhle 90° voči pokožke a pomaly ním pohybujte v smere vypínača.

Pozor: Čistiace obrúsky na tvár sú určené iba na jednorázové vonkajšie použitie. Nepoužívajte ich na oči alebo v blízkosti očí. Držte mimo dosahu detí. Pokiaľ by vznikol zápal, prestaňte

ich používať. Sú horľavé, držte ich mimo dosahu ohňa alebo plameňa.
Zloženie: izopropyl alkohol, voda.

Čistenie epiláčnej hlavy

- Po epilácii odpojte strojček od elektrickej siete a očistite epiláčnú hlavu. Najprv zložte použitý nástavec (1a), (1b) alebo (9) a očistite ho kefkou.
- Pinzetové kotúčky vyčistite čistiacou kefkou namočenou v liehu. Zatiaľ čo manuálne otáčate valčeky, pinzetové kotúče čistite kefkou smerom od zadnej strany epiláčnej hlavy. Po vyčistení nasadte svoj obľúbený nástavec nazad na epiláčnú hlavu.
- Epiláčnú hlavu zložte tak, že stlačíte uvoľňovacie tlačidlá (3) na ľavej a pravej strane a hlavu zložíte. Povrch plášťa krátko očistite kefkou. Nasadte epiláčnú hlavu a požadovaný nástavec nazad na strojček.

Deklarovaná hodnota emisie hluku tohto spotrebiča je 72 dB(A), čo predstavuje hladinu A akustického výkonu vzhľadom na referenčný akustický výkon 1 pW.

Zmeny sú vyhradené.

Toto zariadenie vyhovuje predpisom o odrušení (smernica ES 89/336/EEC) a predpisom o nízkom napätí (smernica 73/23 EEC).



Po skončení životnosti neodhadzujte zariadenie do bežného domového odpadu. Zariadenie odovzdajte do servisného strediska Braun alebo na príslušnom zbernom mieste zriadenom podľa miestnych predpisov a noriem.



Termékeinket a legmagasabb minőségi, funkcionalitás és design elvárások kielégítésére tervezték. Reméljük, örömet lel majd új Braun Silk-épil X'elle Easy Start Body&Face készülékében.

A következőkben megismertetjük a készülékkel és néhány hasznos felvilágosítással szolgálunk az epilálásról. Kérjük az első használat előtt figyelmesen olvassa el a használati útmutatót és tanulmányozza az ehhez tartozó ábrákat.

A Braun Silk-épil X'elle készüléket úgy tervezték, hogy annak segítségével a nem kívánatos szőrszálak eltávolítása gyors, kíméletes és könnyű legyen. Az epilátor rendszer a szőrszálakat a gyökerénél fogva távolítja el, és hetekre simává varázsolja a bőrt. Mivel az újránövő szőrszálak finomak, puhák, nem alakul ki ismét erős sörte.

Az új epilátorfej ^(2a) az X'pert-épil rendszer különleges elrendezésű 40 csipeszével egy mozdulattal még több szőrszálát távolít el, tökéletes eredményt nyújtva.

Az innovatív SoftLift[®] bütyköcskékkel ellátott epilátorfej még alaposabban epilál, a gyökerénél eltávolítva a legrövidebb (0,5 mm), és az elfekvő szőrszálakat is.

A Hatékonyságot és a fájdalomérzet csökkentését 2 különleges kiegészítő is segíti:

- ^(1a) A masszázsgörgő feltét az epilálást különösen kíméletesé teszi. Pulzáló mozgásával stimulálja és ellazítja a bőrt, ezzel csökkentve a szőr eltávolításának érzetét.
- ^(1b) Az EfficiencyPro kiegészítő segítségével még gyorsabban végezhető el az epilálás. A bőrfelülethez képest a legoptimálisabb szögben tartja a készüléket, így az a lehető legnagyobb

felületen érintkezik a bőrrel ezzel még hatékonyabbá téve az epilálást.

A kapcsolóba épített SmartLight fényforrás szinte nappali fényviszonyokat teremt, még a legapróbb, legvékonyabb szőrszálak is láthatóvá válnak, így az epilálás is lényegesen hatékonyabban történik.

Ha nem használt korábban epilátort, vagy hosszabb ideig nem használt epilátort, kis időre lesz szüksége bőrnek, hogy hozzászokjon az epiláláshoz. Az első alkalommal érzett kellemetlenség jelentősen csökken a többszöri használat során, mivel az újra növő szőrszálak száma is kisebb lesz, és a bőr is hozzászokik az eljáráshoz.

A Braun Silk-épil X'elle Easy Start fejet kifejezetten az epilálást most kezdőknek fejlesztették ki. Segít hozzászokni az epilálás érzetéhez, a bőrnek az alkalmazkodáshoz.

- A kezdő epilátorfejet ^(2b) kifejezetten a használat első pár alkalmára fejlesztették ki, valamint az érzékeny bőriűek számára. A normál fejjel összehasonlítva, a kezdő epilátorfejben kevesebb csipesz található, melyek egymástól nagyobb távolságra helyezkednek el, így egyszerre kevesebb szőrszálát távolítanak el. Ez jelentősen kíméletesebbé teszi az eljárást, és a bőr is könnyebben szokja meg azt, de az epilálás hosszabb ideig tart, mint a normál fejjel.

A hűtőkesztyű további segítséget nyújt a lehetséges bőrirritáció elkerülésében, a bőrt hűvösnek és frissnek érezzük használatával.

A keskeny epilálófej ⁽⁸⁾ tökéletesen követi a test körvonalát még a nehezen hozzáférhető testtájakon is, mint a hónalj

és a bikinivonal. A kevesebb számú csipeszpárt és a keskeny formát speciálisan ezen területek epilálásához fejlesztették ki, könnyebbé téve a kezelhetőséget, biztosítva a különösen gyengéd epilálást.

Az arcszörtelenítő szett lehetővé teszi a nemkívánatos szőrszálak eltávolítását az arcról. Az arcszörtelenítő feltét ⑨ a keskeny epilálófejre ⑧ helyezve könnyedén eltávolítja a nemkívánatos szőrszálakat. A csökkentett számú aktív csipeszpárral hatékonyan és gyengéden végezheti el a műveletet.

Figyelem

- Uchovávejte přístroj v suchu.
- Tartsuk távol gyermekektől a készüléket.
- Bekapcsolt állapotban soha ne érjen a hajhoz, szempillához, a sérülések elkerülése érdekében és a készülék épségének megóvása érdekében.
- Használat előtt bizonyosodjon meg arról, hogy a rendelkezésére álló áramerősség megfelel a transzformátoron feltüntetett értékkel. Mindig a szabványnak megfelelő eredeti 12 V-os transzformátor csatlakozót használja.

Általános tudnivalók az epilálásról

A Silk-épil a lábak szörtelenítésére tervezett készülék, de alkalmas az érzékenyebb testtájakra, mint felkar, alkar vagy a bikinivonal szörtelenítésére is. Minden, a szőrszál gyökerénél történő szörtelenítési eljárás eredményezhet befelé növekvő szőrszálakat és bőrirritációt (pl. viszketést, kellemetlen érzést, pirosodást), a bőr érzékenységtől, és a szőrszál erősségétől függően. Ez teljesen normális reakció és rövid idő alatt meg kell szűnnie, de erősebb lehet az első egy, két alkalommal, amikor

gyökerénél fogva távolítja el a szőrszálakat, vagy ha különösen érzékeny a bőre. A hűtőkesztyű használata megakadályozza a bőrirritáció kialakulását.

Ha 36 órával az epilálás után még mindig tapasztalható bőrirritáció, forduljon bőrgyógyászhoz!

Általában a bőrreakciók és a fájdalomérzet jelentősen csökkennek a többszöri Silk-épil használat során.

Néhány esetben begyulladhat a bőr, ha kórokozó jut a bőrbe (pl. a készülék bőrrel való érintkezése során). Az epilátorfej alapos tisztítása minden epilálás előtt csökkenti a fertőzés kockázatát.

Ha bármilyen kétsége merülne fel a készülék használatával kapcsolatban, vitassa meg bőrgyógyászával. A következő esetekben a készüléket csak bőrgyógyászával történt konzultáció esetén használja:

- Ekcéma, sebek, gyulladt bőr, szőrtüszőgyulladás
- Szemölcsök, anyajegyek környéke
- A bőr csökkent ellenállóképessége esetén, pl. cukorbetegség, terhesség, Raynaud kór
- Vérékenység, vagy immunbetegség

Néhány hasznos tanács

Könnyebb és kényelmesebb az epilálás, ha a szőrszál hossza 2–5 mm (0,08–0,2 in.) között van. Ha a szőrszálak ennél hosszabbak, azt tanácsoljuk, hogy először rövidítse azokat erre a hosszra.

Első alkalommal este epiláljon, hogy az esetleges bőrpirosodás reggelre eltűnjön. Epilálás után használjon testápoló krémet.

Az egészen vékony szálú szőrszál esetleg befele nő újanövés esetén. Masszírozó kesztyű, vagy peeling krém rendszeres használatával ezt

elkerülhetjük, mivel a gyengéd dörzsölés eltávolítja a felső hámréteget, így a szőrszál elérheti a bőrfelületet. Bizonyított tény, hogy a szőrszálaknak csak 50 %-a nő vissza, ha rendszeresen, legalább 4 hetente szőrtelenít ezzel az eljárással, a Silk-épil használatával.

A Termékleírás (lásd 4 oldal)

- 1a Masszázsgörgő feltét
- 1b EfficiencyPro feltét
- 2a Epilálófej X'pert-épil rendszer
- 2b Kezdő epiláló fej
- 3 Kiengedő gombok
- 4 Kapcsoló, beépített SmartLight világítással
- 5 Csatlakozóaljzat
- 6 Csatlakozózsínór
- 7 12V-os transzformátor csatlakozó
- 8 Keskeny epilálófej
- 9 Arcszőrtelenítő feltét
- 10 Arc tisztító kendők
- 11 Hűtőtartozék:
(Hűtőgél (a), Hűtőkesztyű (b))

B Használat előtt

A bőr előkészítése

A bőr legyen száraz és zsír-, vagy krémmentes.

Bőrhűtés: az első pár epilálás esetén, vagy ha különösen érzékeny a bőre, használja a hűtőkesztyűt. Bőrgyógyászok a lehetséges bőrirritáció elkerülése érdekében ajánlják.

- Helyezze a hűtőgél legalább 2 órára a mélyhűtőbe (***) (még kényelmesebb, ha a hűtőgél állandóan a mélyhűtőben tárolja).
- Helyezze a hűtőgél a hűtőkesztyű átlátszó fóliája alá. Csak a hűtőkesztyűvel használja!
- Helyezze a hűtőkesztyűt átlátszó oldalával a lábára.

- Hűtse a bőrfelületet legalább fél percig, vagy hosszabb ideig, ha szükséges
- Epilálja a lehűtött területet azonnal a «C» pontban leírtaknak megfelelően.
- Ismétlje a hűtés és epilálás műveleteit, amíg a teljes felülettel elkészül.
- Epilálás közben legyen száraz a bőrfelület.

Fontos! Azonos felületen ne használja a hűtőkesztyűt 2 percnél hosszabb ideig folyamatosan. Tartsa távol közvetlen napsugárzástól. Ne használja a hűtőgél, ha a tasak sérült, dobja a háztartási szemétkébe.

Ne használja, ha túlérzékeny, hideg allergiája van, érzékelési problémái vannak, keringési betegségben szenved.

A készülék előkészítése

- Használat előtt alaposan tisztítsa meg a használni kívánt epilátorfejet (2a) vagy (2b).
- Nyomja meg a kipattintó gombokat (3) a jobb és baloldalon és emelje le a fejet.
- Kattintsa fel a használni kívánt fejet
 - Válassza a kezdő epilátorfejet (2b) az első pár használat esetén, vagy ha különösen érzékeny a bőre.
 - Ha már hozzászokott bőre az epiláláshoz, válassza a normál epilátorfejet (2a), melynek segítségével gyorsabban epilálhat.
- Dugja be a csatlakozózsínórt (6) a csatlakozóaljzatba (5) és csatlakoztassa a készüléket a transzformátor csatlakozóval (7) a hálózatra.

C Hogyan epiláljunk?

- 1 Bizonyosodjon meg arról, hogy valamelyik feltét (1a) vagy (1b) a készüléken van. A készülék bekapcsolásához, csúsztassa a kapcsolót (4) az «optimal» állásba. Alacsonyabb

sebességfokozat választásához, válassza a «soft» állást. A SmartLight világít, amíg a készülék be van kapcsolva.

2 Dörzsölje meg a bőrt, hogy az elfekvő szőrszálak felegyenesedjenek.

A tökéletes epilálás érdekében tartsa a készüléket megfelelő szögben (90°) a bőréhez képest. Vezesse lassan, folyamatos mozgással, nyomás nélkül, a szőrszál növekedési irányával ellentétes irányban.

Mindkét masszázsgörgősort ^(a) tartsuk folyamatosan bőrkontaktusban, hogy a pulzáló impulzusok folyamatosan stimulálhassák a bőrt, a gyengédebb epilálás érdekében. Ha Ön már hozzászokott az epiláláshoz, és gyorsabban szeretne szőrteleníteni, csatlakoztassa az EfficiencyPro feltétet ^(b). Ez biztosítja a folyamatos bőrkontaktust, és biztosítja a készülék optimális szögben tartását.

3 A lábak epilálása

Az epilálást az alsó lábszáron kezdje, és haladjon felfele. A térdhajlat epilálásánál tartsa a lábat teljesen kinyújtva.

4 Hónalj és bikinivonal epilálás

A keskeny epilálófejet ^(c) kifejezetten erre a speciális használatra fejlesztették ki. Különleges kialakításának köszönhetően követi még a problémás testtájak vonalait is, gyengéd és alaposan epilálást végezve.

Kérjük, vegye figyelembe, hogy ezen testtájak – különösen az első epilálásoknál – fokozottan érzékenyek a fájdalomra. További használat során ez a fájdalomérzet jelentősen csökken. A művelet megkönnyítése érdekében

vegye figyelembe, hogy a szőrszálak eltávolításánál az optimális hosszúság 2–5 mm.

Epilálás előtt alaposan tisztítsa meg a bőrfelületet eltávolítva ezzel minden szennyeződést (pl. dezodorok maradványait), majd törölközővel óvatosan törölje át. A hónalj epilálása közben tartsa a karját felfelé, hogy a bőr feszes legyen és a készüléket különböző irányokból vezesse a bőrfelületen.

Epilálás után bőre érzékenyebb lehet, ezért közvetlenül utána ne használjon irritáló anyagokat, mint pl. alkohol tartalmú dezodorokat.

5 Arc epilálás

Csatlakoztassa az arcszőrtelenítő feltétet ^(d) a keskeny epilálófejre ^(e) ezzel az Ön készüléke alkalmassá válik a felsőajak feletti, az áll alatti és a pofacsontok táján lévő nemkívánatos szőrszálak eltávolítására.

Epilálás előtt ajánljuk a bőrfelületet alkohollal megtisztítani, ezzel biztosítva a teljes higiéniát.

Ehhez használja a csomagolásban található tisztítókendőt ^(f).

Az arc epilálása közben egyik kezével feszítse ki a bőrt, a másik kezével – a készüléket a bőrfelülethez képest optimális 90°-os szögben tartva – lassan vezesse a kapcsoló irányába.

Figyelmeztetés: Az arctisztító kendőt csak egyszer használja. Ne használja a szem környékén.

Kisgyermekektől elzárva tartandó. Esetlegesen fellépő irritáció esetén ne használja tovább.

Gyűlékony, ezért nyílt lángtól tartsa távol.

Összetevők: Isopropyl alkohol, víz.

Az epilálófej tisztítása

- 6 Epilálás után húzzuk ki a készüléket a hálózathoz, és tisztítsuk meg a fejet. Először vegye le a használt feltétet (1a), (1b) vagy (9) és tisztítsa meg a kefével.
- 7 A csipeszeket alkoholba mártott kefével tisztítsa meg. A csipeszek tisztítását kezdje a hátsó oldalon, közben kézzel tekerje előre a hengert. Tisztítás után helyezze fel ismét az Ön által választott feltétet.
- 8 Vegye le az epilálófejet a job és bal oldalon található kiengedő gombok (3) megnyomásával. A készülékház tetejét tisztítsa meg a kefével. Helyezze vissza az epilálófejet a feltéttel együtt a készülékre.

A változtatás jogát fenntartjuk!

A termék megfelel mind az EMC követelményrendszerének, amint az Európa Tanács 89/336/EEC direktívájában szerepel, mind pedig az alacsonyfeszültségről szóló előírásoknak (73/23/EEC).



A környezetszennyezés elkerülése érdekében arra kérjük, hogy a készülék hasznos élettartama végén ne dobja azt a háztartási szemétkosárba. A működésképtelen készüléket leadhatja a Braun szervízközpontban, vagy az országa szabályainak megfelelő módon dobja a hulladékgyűjtőbe.



Naši su proizvodi dizajnirani tako da zadovoljavaju najviše standarde kvalitete, funkcionalnosti i dizajna. Nadamo se da ćete i Vi u potpunosti uživati u uporabi Braun Silk-épil X'elle Easy Start Body&Face epilatora.

U tekstu koji slijedi željeli bismo Vas upoznati s aparatom i dati Vam neke korisne informacije o epilaciji. Stoga Vas molimo da prije uporaba pomno pročitate ova uputstva.

Braun Silk-épil X'elle oblikovan je tako da uklanja neželjene dlačice na što učinkovitiji, nježniji i jednostavniji način. Njegov dokazani sistem epilacije uklanja dlačice iz korijena pa Vaša koža ostaje glatka tjednima. Dlačice koje nakon toga izrastu nisu više oštre, već tanke i mekane pa nema neugodnog bockanja.

Nova glava epilatora ④ s X'pert-épil jedinstvenim rasporedom 40 pinceta oblikovana je tako da jednim potezom učinkovito uklanja više dlačica nego ranije, a SoftLift® vršci na epilacijskoj glavi, iz korijena uklanjaju i dlačice duge samo 0,5 mm, kao i dlačice priljubljene uz kožu.

Osim toga, ovaj epilator dolazi s dva različita nastavka:

- ①a Ublaživač boli, s masažnim kotačićima, čini epilaciju iznimno nježnom. Njegovo pulsirajuće kretanje zateže i otpušta kožu tako da ne osjećate čupanje.
- ①b EfficiencyPro omogućuje temeljitu i brzu epilaciju. Osiguravajući maksimalan kontakt s kožom i optimalnu poziciju aparata, on omogućuje uklanjanje više dlačica u jednom potezu.

SmartLight lampica, ugrađena u preki-dač, pruža dodatno svjetlo te otkriva čak i

najtanje i najmanje dlačice kako bi epilacija bila što potpunija.

Ako nikada niste koristili epilator ili ga niste koristili duže vrijeme, Vašoj će koži trebati neko vrijeme da se privikne na epilaciju aparatom. Neugodan osjećaj koji se ponekad javlja pri prvim epilacijama nestat će vrlo brzo, kroz neko vrijeme uz uporabu epilatora broj dlačica će biti sve manji, a koža će se naviknuti na sam proces epilacije.

Braun Silk-épil X'elle Easy Start posebno je dizajniran kako bi učinio početak korištenja epilatora što ugodnijim.

- Epilacijska glava za početnike ②b namijenjena je za prvih nekoliko epilacija, dok koža još nije naviknuta na takav način uklanjanja dlačica. Osim toga, ona je idealno rješenje za osobe s osjetljivom kožom. U usporedbi sa standardnom epilacijskom glavom, ima manje pinceta i one su tako raspoređene da istodobno čupaju manji broj dlačica. To epilaciju čini puno nježnijom i pomaže koži da se navikne na sam proces, jedino traje malo duže nego epiliranje sa standardnom glavom.

Rukavica za hlađenje ①l pruža dodatnu pomoć u sprečavanju iritacije kože, a Vaša je koža nakon epilacije svježija i okrijepljena.

Uska epilacijska glava ⑧ oblikovana je kako bi što bolje slijedila konture specifičnih i osjetljivih dijelova tijela, poput pazuha i bikini zone. Manji broj pinceta i uža glava, jamče bolju, ugodniju i precizniju epilaciju ovih zona.

Nastavak za uklanjanje dlačica na licu omogućuje učinkovito uklanjanje neželjenih dlačica s lica.

Ovaj se nastavak ⑨ nalazi na uskoj epilacijskoj glavi ⑧ te ima manji broj aktivnih pinceta što.

Vam omogućuje učinkovitije i nježnije uklanjanje dlačica s lica.

Upozorenje

- Nemojte izlagati uređaj vodi i držite ga na suhom mjestu.
- Držite izvan dohvata djece.
- Kako biste spriječili neželjene ozljede kao i oštećenja aparata, pripazite da aparat, kada je uključen, ne dođe slučajno u dodir s kosom, obrvama, trepavicama i sl.
- Prije uporabe provjerite odgovara li napon onome koji je propisan na transformatoru. Uvijek koristite 12 V transformator koji dolazi s aparatom i prilagođen je pojedinoj zemlji.

Općenito o epilaciji

Silk-épil je oblikovan za uklanjanje dlačica na nogama, ali prema istraživanjima dermatologa može se koristiti i za epilaciju pazuha i bikini zone.

Sve metode uklanjanja dlačica mogu dovesti do uraštanja dlačica i iritacije (npr. peckanja, crvenila kože i sl.), a mogućnost takve reakcije prvenstveno ovisi o stanju kože i dlačica.

To je normalna reakcija i trebala bi brzo prestati, no ukoliko otklanjate dlačice epilatorom po prvi put ili imate osjetljivu kožu, reakcija zna biti i malo jača od uobičajene. Korištenje rukavice za hlađenje umnogome će pomoći u sprečavanju iritacije kože.

Ako iritacija potraje i nakon 36 sati, preporučujemo da posjetite svog liječnika.

Općenito se iritacija kože, kao i osjećaj boli s vremenom uz stalno korištenje Silk-épil epilatora značajno smanjuju.

U nekim slučajevima zna doći do manje kožne upale kao posljedice kontakta s bakterijama (npr. dok aparat klizi niz kožu). Redovito detaljno čišćenje glave aparata prije uporabe umnogome će smanjiti rizik infekcije.

Ako imate neke sumnje u pogledu korištenja ovog aparata, razgovarajte sa svojim liječnikom. Prije korištenja aparata obavezno je konzultirati liječnika u slučaju:

- ekcema, rana, upalnih kožnih procesa kao što je folikulitis (gnojna upala folikula) i proširenih vena
- ispupčenih madeža
- smanjenog imuniteta kože, npr. diabetes mellitus, u vrijeme trudnoće, Raynaudove bolesti
- hemofilije ili nedostatka imuniteta

Nekoliko korisnih savjeta

Epilacija je jednostavnija i ugodnija kada su dlačice optimalne dužine, odnosno 2–5 mm. Ako su dlačice duže, preporučujemo da ih prvo obrijete, pa ih epilirate tjedan do dva kasnije, kad malo izrastu.

Preporučujemo da prvu epilaciju napravite navečer, tako da moguće crvenilo može prestati preko noći. Primjena hidratantne kreme nakon epilacije također će ublažiti moguću iritaciju kože.

Nove tanke dlačice ponekad će ostajati ispod površine kože. Redovita uporaba spužvi za masažu (npr. nakon tuširanja) ili peelinga za uklanjanje mrtvih površinskih stanica umnogome će pomoći u sprečavanju uraštanja dlačica.

Potvrđena je činjenica da će, ukoliko svaka 4 tjedna koristite Silk-épil, rast dlačica biti smanjen za 50%.

A Opis (vidi str. 4)

- 1a) Ublaživač boli smasažnim kotačićima
- 1b) EfficiencyPro nastavak
- 2a) Epilacijska glava s X'pert-épil sustavom
- 2b) Epilacijska glava za početnike
- 3) Mehanizam za otpuštanje
- 4) Prekidač sa SmartLight lampicom
- 5) Priključak za kabel
- 6) Kabel
- 7) 2V transformator-priključak za struju
- 8) Uska epilacijska glava
- 9) Nastavak za uklanjanje dlačica na licu
- 10) Maramice za čišćenje lica
- 11) Sistem hlađenja
(paketić s gelom (a), rukavica za hlađenje (b))

B Prije epilacije

Pripremite kožu

Koža treba biti suha, bez tragova masnoće ili kreme.

Mogućnost hlađenja kože: Za prvih nekoliko epilacija ili ako imate osjetljivu kožu možete koristiti sistem hlađenja kože koji preporučuju i dermatolozi kao izvanredno sredstvo sprečavanja iritacije kože.

- Neka paketić s gelom stoji u dubokom zamrzivaču (***) najmanje 2 sata (inače, da ne morate misliti na to, paketiće možete i stalno držati u zamrzivaču).
- Stavite paketić s gelom u za to predviđeni prozirni džepić na rukavici. Koristite ga isključivo s rukavicom.
- Položite rukavicu na nogu, tako da je prozirni dio u kontaktu s kožom.
- Hladite kožu oko pola minute, ako treba možete i malo duže.
- Odmah epilirajte ohlađeni dio, kao što je opisano u poglavlju «C».
- Ponavljajte izmjenično hlađenje i epilaciju do kraja.

- Pripazite da koža bude suha dok se epilirate.

Važno: Hlađenje pojedinog dijela kože rukavicom ne bi smjelo trajati duže od 2 minute. Paketić s gelom ne smije biti izložen suncu. Nemojte ga koristiti ako je oštećen. Paketić koji više nije za uporabu odložite zajedno s kućnim otpadom. Nemojte koristiti ovaj sistem hlađenja ako ste hiperosjetljivi, alergični na hladnoću ili ako imate problema s osjetom topline/hladnoće na koži, npr. u slučaju srčanih ili cirkulacijskih problema.

Pripremite aparat

- Prije početka epilacije detaljno očistite epilacijsku glavu koju namjeravate koristiti (2a ili 2b).
- Pritisnite mehanizam za otpuštanje 3, s desne i lijeve strane, i izvucite epilacijsku glavu.
- Kad očistite glavu, vratite je na njezino mjesto:
 - Ako se epilirate po prvi put ili imate osjetljivu kožu, odaberite epilacijsku glavu za početnike 2b.
 - Kada se Vaša koža navikne na epilaciju, možete početi koristiti standardnu epilacijsku glavu 2a s većim brojem pinceta, pa će i epilacija s njom biti učinkovitija i brža.
- Spojite 6 aparat s kabelom 5 i potom ga uključite u struju 7.

C Epilacija

- 1 Proverite je li jedan od nastavaka (1a ili 1b) spojen na epilacijsku glavu. Kako biste uključili aparat, postavite prekidač 4 na opciju «optimal». Za sporije kretanje pinceta odaberite opciju «soft». Dok god je aparat uključen svijetlit će SmartLight lampica.

- 2 **Protrljajte kožu da podignete kratke dlačice.**
Kako bi epiliranje bilo što kvalitetnije preporučujemo da držite aparat pod kutem od 90° u odnosu na kožu. Pomičite ga polako i u smjeru suprotnom od rasta dlačica, odnosno u smjeru prekidača.

Kako dlačice rastu u različitim smjerovima, za najbolje rezultate savjetujemo da mijenjate smjer kretanja aparata ovisno o rastu dlačica.

Oba seta kotačića na ublaživaču boli

1a) trebali bi stalno biti u kontaktu s kožom, kako bi njegovi pulsirajući pokreti pravilno zatezali i otpuštali kožu pružajući još nježniju epilaciju.

Ukoliko ste već navikli na epilaciju i želite još brže i učinkovitije ukloniti dlačice, postavite nastavak EfficiencyPro 1b). On omogućuje maksimalan kontakt s kožom i osigurava optimalnu poziciju pri korištenju epilatora.

3 **Epilacija nogu**

Započnite s potkoljenicom i to u smjeru odozdo prema gore. Kada epilirate zonu iza koljena, zategnite i dobro ispružite nogu.

4 **Epilacija pazuha i bikini zone**

Za ovu svrhu razvili smo specijalnu usku epilacijsku glavu 9). Zahvaljujući specifičnom obliku, prilagođenom ovim zonama, ova epilacijska glava čini cijeli postupak ugodnijim i preciznijim. Napominjemo da, osobito u početku, epiliranje ovih područja može biti podosta bolno. S vremenom, ako stalno koristite epilator, osjećaj boli značajno će se smanjiti. Za ugodniju epilaciju, dlačice bi trebale biti duge 2–5 mm.

Prije epilacije pobrinite se da te zone budu potpuno čiste (npr. da ne bude ostataka dezodoransa i sl.). Zatim ih pažljivo osušite ručnikom – nemojte trljati kožu već je osušite tapkanjem. Kada epilirate pazuh podignite ruku tako da je koža u potpunosti rastegnuta i pomičite aparat u različitim smjerovima.

Obzirom da je koža nakon epilacije osjetljivija, izbjegavajte korištenje sredstava poput dezodoransa koji sadrže alkohol.

5 **Uklanjanje dlačica na licu**

Postavite nastavak za uklanjanje dlačica na licu 9) na usku epilacijsku glavu 8) i Vaš Silk-épil je spreman za uklanjanje dlačica sa nosnica, brade i obraza.

Prije početka epilacije, preporučamo čišćenje kože alkoholom radi održavanja higijene.

Molimo Vas da koristite priložene maramice za čišćenje lica 10) kako bi njima obrisali područje koje želite epilirati.

Pri uklanjanju dlačica s lica, zategnite kožu jednom rukom, a drugom rukom držite epilator pod kutem od 90° i pomičite ga polako u smjeru suprotnom od rasta dlačica, odnosno u smjeru prekidača.

Upozorenje: Maramice za čišćenje lica namijenjene su isključivo za vanjsku upotrebu. Nemojte ih koristiti za brisanje očiju ili područja blizu očiju. Držati dalje od dosega djece. Ukoliko izazovu upalnu reakciju, prestanite ih koristiti. Zbog zapaljivosti držite ih dalje od izvora vatre.

Sastojci: izopropil alkohol, voda.

Čišćenje epilacijskih glava

- 6 Nakon epilacije, isključite aparat i očistite epilacijsku glavu. Pritom najprije skinite nastavak koji ste koristili (1a), (1b) ili (9) i očistite ga četkicom.
- 7 Za potpuno čišćenje pinceta koristite četkicu koju ste prethodno namočili u alkohol. Lagano rukom pomičite valjak s pincetama i prelazite četkicom preko pinceta sa stražnje strane. Nakon čišćenja, vratite nastavak koji češće koristite na epilacijsku glavu.
- 8 Pritisnite mehanizam za otpuštanje (3) s obje strane i izvucite epilacijsku glavu. Očistite vrh kućišta četkicom. Potom vratite epilacijsku glavu i nastavak koji češće koristite natrag na kućište.

Podložno promjenama bez prethodne najave.

Naši izdelki so zasnovani tako, da ustrezajo najvišjim standardom kakovosti, funkcionalnosti in dizajna. Prosimo si, da bi svoj novi epilator Silk-épil X'elle Easy Start Body&Face z veseljem uporabljali.

V nadaljevanju bi vas radi podrobneje seznanili z napravo in vam dali nekaj koristnih nasvetov glede epilacije. Prosimo vas, da navodila za uporabo pozorno in v celoti preberete, preden začnete uporabljati svoj novi epilator.

Braunov epilator Silk-épil X'elle je zasnovan tako, da omogoča kar najbolj učinkovito, nežno in enostavno odstranjevanje nezaželenih dlačic. Njegov preizkušeni sistem epilacije dlačice odstrani prav pri koreninah, da koža ostane gladka več tednov. Dlačice, ki ponovno zrastejo, so tanjše in mehkejše, zato so ostre dlake samo še preteklost.

Nova epilacijska glava ^(2a) s sistemom X'pert-épil ima 40 pincet z edinstveno razporeditvijo, ki omogoča, da v eni potezi odstranite še več dlačic, zato je epilacija tako učinkovita kot še nikoli doslej. Konice SoftLift[®], ki so integrirane v epilacijsko glavo, poskrbijo, da so tudi kratke dlačice (0,5 mm) in dlačice, ki ležijo tik ob koži, odstranjene prav pri korenini. Epilator je opremljen z dvema različnima nastavkoma:

- ^(1a) Nastavek z masažnima valjema poskrbi, da je odstranjevanje dlačic kar se da nežno. Z pulzirajočimi gibi stimulira in sprošča kožo ter tako ublaži občutek puljenja.
- ^(1b) Nastavek EfficiencyPro omogoča temeljito in odslej še hitrejše odstranjevanje dlačic. Zagotavlja kar najboljši stik s kožo in optimalen položaj med uporabo, zato je odstranjevanje dlačic še bolj učinkovito.

Lučka SmartLight, ki je vgrajena v stikalo, ustvari pogoje, podobne dnevni svetlobi; tako lahko opazite tudi najnežnejše dlačice, hkrati pa imate boljši nadzor nad učinkovitostjo epilacije.

Če niste še nikoli uporabljali epilatorja ali ga ponovno uporabljate po daljšem premoru, bo vaša koža potrebovala nekaj časa, da se privadi na epilacijo. Občutek nelagodja bo z večkratno uporabo manjši, saj se bo sčasoma zmanjšala količina dlačic in tudi koža se bo prilagodila.


Braunov epilator Silk-épil X'elle Easy Start je bil posebej zasnovan, da olajša začetno epilacijo, saj vaši koži pomaga, da se nanjo postopno privaja.

- Epilacijska glava za začetnice ^(2b) je bila skrbno zasnovana za prvih nekaj epilacij, ko koža še ni navajena na postopek, in za posebej občutljivo kožo. V primerjavi s standardno epilacijsko glavo ima manj pincet, ki so bolj narazen, tako da naenkrat izpulijo manj dlačic. Takšna epilacija je precej nežnejša in vaša koža se nanjo lažje privadi, vendar je dolgotrajnejša kot pri uporabi standardne epilacijske glave.

Uporaba kompleta za hlajenje ⁽¹¹⁾ še dodatno blaži morebitno nadraženost kože po epilaciji in pusti na koži hladen, svež občutek.

Ozka epilacijska glava ⁽⁸⁾ je zasnovana tako, da zlahka sledi linijam občutljivih predelov telesa, kot so pazduhe in bikini predel. Z manjšim številom pincet in ozko obliko, ki je posebej prilagojena tem predelom telesa, omogoča enostavno uporabo in zagotavlja izjemno nežno epilacijo.

Komplet za obraz omogoča priročno odstranjevanje nezaželenih dlačic na obrazu. Posebni nastavek ⁽⁹⁾ namestite

na ozko epilacijsko glavo  in udobno odstranite nezaželene dlavičice z obraza. Z manjšim številom aktivnih pincet je odstranjevanje dlavičic učinkovito in nežno.

Opozorilo

- Pazite, da naprava ne pride v stik z vodo.
- Epilator hranite izven dosega otrok.
- Ko je epilator vključen, ne sme priti v stik z lasmi, trepalnicami ali raznimi trakovi in podobnim, ker lahko pride do telesnih poškodb ali do blokade ter poškodb naprave.
- Pred uporabo preverite, da napetost vašega omrežja ustreza napetosti, ki je odtisnjena na epilatorjevem transformatorju. Za priklop na električno omrežje vedno uporabljajte vtič 12-voltnega transformatorja, ki je priložen epilatorju.

Nekaj splošnih informacij o epilaciji

Epilator Silk-épil je namenjen odstranjevanju dlavič na nogah, najnovejši dermatološki testi pa so dokazali, da ga lahko uporabite tudi za bolj občutljive dele telesa, kot so pazduhe ali bikini predel. Pri vseh metodah odstranjevanja dlavič pri korenini se lahko zgodi, da začnejo dlavičice rasti navznoter, ali pa pride do nadraženosti kože (na primer srbenje, neprijeten občutek ali pordela koža), kar pa je odvisno od tipa kože in dlavič. Takšne reakcije so običajne in ponavadi kmalu izginejo, po prvih nekaj epilacijah oziroma pri zelo občutljivi koži pa so lahko bolj intenzivne in trajajo dalj časa. Z uporabo kompleta za hlajenje lahko preprečite nadraženost kože.

Če je 36 ur po epilaciji vaša koža še vedno nadražena, se posvetujte z zdravnikom. Sicer pa se po večkratni uporabi Silk-épila reakcija kože in občutek bolečine občutno zmanjšata. Občasno lahko zaradi bakterij, ki prodrejo

v kožo med uporabo epilatorja, pride tudi do vnetja kože. Temeljito čiščenje epilacijske glave pred vsako uporabo občutno zmanjša tveganje okužbe.

- Če imate pomisleke glede uporabe epilatorja, se posvetujte z vašim zdravnikom. V naslednjih primerih epilatorja brez predhodnega posveta z zdravnikom ne smete uporabljati:
- če imate na koži ekceme, ranice, vnetne reakcije, kot je na primer folikulitis (vnetje dlavičnih mešičkov), in pri krčnih žilah;
 - na predelu kožnih znamenj in peg;
 - pri zmanjšani odpornosti kože zaradi diabetesa melitusa, med nosečnostjo ali pri Raynaudovi bolezni;
 - pri hemofiliji in imunski pomanjkljivosti.

Nekaj koristnih nasvetov

Epilacija je lažja in prijetnejša, če je dolžina dlavič med 2 in 5 milimetri. Če so dlavičice daljše, vam svetujemo, da jih obrijete, in nato krajše dlavičice, ki zrastejo po britju, po 1 do 2 tednih odstranite z epilacijo.

Prvo epilacijo je najbolje opraviti zvečer, da morebitna pordelost kože čez noč izgine. Da se koža po epilaciji lažje umiri, vam priporočamo uporabo vlažilne kreme.

Nežne dlavičice, ki zrastejo po epilaciji, ne morejo vedno prodreti na površje kože. Z redno uporabo masažnih gobic (na primer po prhanju) ali s peelingom lahko preprečite, da bi dlavičice rasle navznoter, saj z nežnim drgnjenjem odstranite zgornjo plast kože in tako omogočite nežnim dlavičicam, da prodrejo na površino.

Če z epilatorjem odstranite dlavičice pri korenini vsaj vsake štiri tedne, bo ponovno zrastle za 50 % manj dlavič.

A Opis (glejte stran 4)

- 1a) Nastavek z masažnima valjema
- 1b) Nastavek EfficiencyPro
- 2a) Epilacijska glava s sistemom X'pert-épil
- 2b) Epilacijska glava za začetnice
- 3) Tipki za sprostitev
- 4) Stikalo z vgrajeno lučko SmartLight
- 5) Vtičnica za priključno vrstico
- 6) Vtič priključne vrvice
- 7) 12-voltni transformatorski vtič
- 8) Ozka epilacijska glava
- 9) Nastavek za odstranjevanje dlačic na obrazu
- 10) Čistilni robčki za obraz
- 11) Komplet za hlajenje (zavitek s hladilnim gelom (a), hladilna rokavica (b))

B Pred pričetkom epilacije

Priprava kože

Vaša koža naj bo suha in brez sledov maščob ali krem.

Pri prvih epilacijah ali če imate občutljivo kožo, vam svetujemo uporabo kompleta za hlajenje, ki ga za blažitev nadražene kože priporočajo tudi dermatologi.

- Zavitek s hladilnim gelom mora biti pred uporabo vsaj dve uri v zamrzovalniku (***). (Tudi sicer ga lahko hranite v zamrzovalniku).
- Zavitek s hladilnim gelom vstavite pod prozorno plast hladilne rokavice. Uporabljate ga lahko samo skupaj s hladilno rokavico.
- Prozorno (hladilno) stran rokavice položite na nogo.
- Hlajenje naj traja pol minute, po potrebi tudi dlje.
- Na ohlajenem delu kože takoj opravite epilacijo, kot je opisano pod točko «C».
- Postopek hlajenja in epilacije ponovite še na preostalih delih kože.

- Poskrbite, da bo koža med postopkom epilacije suha.

Pomembno: Hladilno rokavico lahko držite na istem delu kože največ dve minuti. Hranite jo zaščiteno pred sončno svetlobo. Ne uporabljajte poškodovanega zavitka s hladilnim gelom. Odvrzite ga z gospodinjstskimi odpadki. Hladilnega gela ne smete uporabljati, če ste preobčutljivi, alergični na hlad ali v primeru motenj v sprejemanju čutnih dražljajev pri srčnih boleznih in motnjah krvnega obtoka.

Priprava epilatorja

- Pred pričetkom temeljito očistite epilacijsko glavo, ki jo želite uporabiti (2a ali 2b).
- Za odstranitev epilacijske glave pritisnite tipki za sprostitev 3) na obeh straneh naprave in jo izvlcite.
- Namestite epilacijsko glavo, ki jo želite uporabiti:
 - Če prvič izvajate postopek epilacije ali če imate zelo občutljivo kožo, uporabite epilacijsko glavo za začetnice 2b).
 - Ko se vaša koža že privadi na epilacijo, lahko uporabljate standardno epilacijsko glavo 2a), ki zaradi večjega števila pincet omogoča hitrejšo in učinkovitejšo epilacijo.
- Vtič priključne vrvice 6) vstavite v vtičnico priključne vrvice 5) in transformatorski vtič prikljopite na električno omrežje 7).

C Postopek epilacije

- 1 Prepričajte se, da je na epilacijsko glavo nameščen eden od nastavkov 1a) ali 1b). Aparat vključite tako, da stikalo 4) premaknete v položaj «optimal». Če želite manjšo hitrost delovanja, izberite nastavek «soft». Lučka SmartLight

sveti tako dolgo, dokler je aparat vključen.

- 2 Zdrgnite kožo, da se kratke dlačice postavijo pokonci. Za optimalni učinek epilacije držite napravo pravokotno na kožo in jo v smeri stikala brez pritiskanja počasi in enakomerno pomikajte v nasprotni smeri rasti dlačic. Ker je rast dlačic navadno različno usmerjena, za optimalni rezultat epilacije napravo vodite preko kože v različnih smereh. Oba masažna valja nastavka (1a) se morata ves čas dotikati kože, da s pulzirajočimi gibi stimulirata in sproščata kožo in tako poskrbita, da je epilacija kar se da nežna.

Če ste epilacije že vajeni in iščete hitrejši in učinkovitejši način odstranjevanja dlačic, potem uporabite nastavek EfficiencyPro (1b). Nastavek omogoča kar najboljši stik s kožo in optimalen položaj med uporabo.

3 Epilacija nog

Epilacija nog naj poteka od spodaj navzgor. Pri odstranjevanju dlačic za kolenom naj bo noga iztegnjena.

4 Odstranjevanje dlačic pod pazduhami in v bikini predelu

Za odstranjevanje dlačic na teh specifičnih predelih uporabite ozko epilacijsko glavo (9). Zahvaljujoč posebni obliki se lahko prilagodijo linijam teh predelov telesa in tako zagotavlja nežno in temeljito odstranjevanje dlačic.

Prosimo, upoštevajte, da je koža v teh predelih posebno pri prvi uporabi epilatorja zelo občutljiva. Po nekajkratni uporabi epilatorja se bo občutek bolečine zmanjšal. Da bo epilacija čim bolj prijetna, dlačice predhodno skrajšajte na optimalno dolžino (2–5 mm).

Pred začetkom epilacije temeljito umijte predel, kjer boste odstranjevali dlačice, da odstranite morebitne ostanke dezodoranta in podobnih sredstev. Nato ta predel kože nežno obrišite z brisačo. Med odstranjevanjem dlačic pod pazduho naj bo vaša roka ves čas dvignjena, da je koža napeta, z aparatom pa drsite v različne smeri.

Koža je takoj po epilaciji bolj občutljiva, zato nanjo ne nanašajte izdelkov, ki jo dražijo, kot so npr. dezodoranti z vsebnostjo alkohola.

5 Odstranjevanje dlačic na obrazu

Ko potisnete nastavek za odstranjevanje dlačic na obrazu (9) na ozko epilacijsko glavo (8), je vaš aparat Silk-épil pripravljen za odstranjevanje dlačic z zgornje ustnice, brade in linije čeljusti.

Priporočamo vam, da pred odstranjevanjem dlačic iz higienskih razlogov očistite kožo z alkoholom.

Prosimo vas, da predel, s katerega boste odstranili dlačice, obrišete s priloženim čistilnim robčkom (10). Ko odstranjujete dlačice z obraza, z eno roko napnite kožo, z drugo pa držite epilator pod kotom 90° in z njim počasi drsite v smeri stikala.

Opozorilo: Čistilni robčki za obraz so namenjeni enkratni zunanji uporabi. Ne uporabljajte jih za oči ali v njihovi neposredni bližini. Hranite izven dosega otrok. Če se pojavi vnetje, prekinite uporabo. Vnetljivo, izdelek ne sme priti v bližino ognja ali plamena. Sestavine: izopropilni alkohol, voda.

Čiščenje epilacijske glave

- 6 Po uporabi aparat izključite iz električnega omrežja in očistite epilacijsko glavo. Najprej odstranite nastavek, ki

ste ga uporabili (1a), (1b) ali (9)), in ga očistite s ščetko.

- 7 Enoto s pincetami očistite s ščetko, ki ste jo namočili v alkohol. Pincete očistite s ščetko z zadnje strani epilacijske glave, pri čemer ročno obračajte valj. Po čiščenju na epilacijsko glavo ponovno namestite nastavek, ki ga ponavadi uporabljate.
- 8 Epilacijsko glavo odstranite tako, da pritisnete na tipki za sprostitvev (3) ob straneh in jo snamete. Zgornji del ohišja narahlo očistite s ščetko. Epilacijsko glavo in enega od nastavkov ponovno namestite na ohišje.

Pridržujemo si pravico do sprememb.

Ta izdelek je skladen z evropskima smernicama o elektromagnetni združljivosti 89/336/EEC in nizkonapetostnih napravah 73/23/EEC.



Odslužene naprave ne smete odvreči skupaj z gospodinjskimi odpadki. Odnosite jo v Braunov servisni center ali na ustrezno zbirno mesto v skladu z veljavnimi predpisi.



Produsele noastre sunt proiectate să satisfacă cele mai înalte standarde de calitate, funcționalitate și design. Sperăm că vă bucurați pe deplin de utilizarea epilatorului Braun Silk-épil X'elle Easy Start Body&Face.

În cele ce urmează mai jos, dorim să vă familiarizăm cu acest aparat și să vă oferim câteva informații utile despre epilare. Vă rugăm să citiți cu atenție și în întregime instrucțiunile de utilizare, înainte de utilizarea aparatului.

Epilatorul Braun Silk-épil X'elle a fost conceput pentru îndepărtarea cât mai eficientă, delicată și ușoară a părului nedorit. Este dovedit că sistemul de epilare îndepărtează părul chiar de la rădăcină, lăsând pielea fină pentru mai multe săptămâni. Deoarece părul care crește la loc este subțire și fin, nu veți mai avea zile neplăcute între epilări.

Noul cap pentru epilare ^(2a) cu sistemul X-pert este prevăzut cu 40 de pensete care sunt dispuse într-un mod unic pentru a îndepărta păru dintr-o singură mișcare, cu o eficiență extraordinară. Sistemul SoftLift[®] integrat pe capul de epilare asigură îndepărtarea chiar a celor mai scurte fire de păr (0,5 mm) precum și a firelor de păr culcate, direct de la rădăcină. Epilatorul este prevăzut cu 2 dispozitive:

- ^(1a) Dispozitivul cu role pentru masaj face ca epilarea să fie mai delicată. Mișcarea sa pulsatorie stimulează și relaxează pielea eliminând senzația de smulgere.
- ^(1b) Dispozitivul EfficiencyPro permite o epilare mult mai rapidă. Acesta asigură contactul maxim cu pielea într-o poziție optimă de folosire astfel încât îndepărtarea părului este mult mai eficientă.

Sistemul SmartLight încorporat în comutator produce un efect asemănător luminii naturale, dezvăluind chiar și cele mai fine

fire de păr și permite un bun control pentru o epilare eficientă și îmbunătățită.

Dacă nu ați mai utilizat niciodată un epilator, sau dacă nu v-ați epilat o perioadă lungă de timp, este posibil ca pielea dumneavoastră să se adapteze mai lent epilării. Această senzație de disconfort se va reduce pe măsura utilizării repetate a epilatorului, întrucât numărul firelor de păr ce trebuie îndepărtate va descrește treptat iar pielea se va adapta procesului de epilare.

Braun Silk-épil X'elle Easy Start a fost special conceput pentru o introducere facilă în procesul epilării, deoarece ajută pielea în faza de adaptare.

- Capul de epilare de debut ⁽²⁾ a fost conceput special pentru primele epilări, când pielea nu este încă adaptată procesului de epilare, și de asemenea pentru pielea sensibilă. În comparație cu un cap standard de epilare acesta are mai puține pensete, care sunt mai distanțate. Acest lucru face ca epilarea să fie mai blândă și ajută la adaptarea pielii la porcul de epilare, dar procesul va dura puțin mai mult decât în cazul epilării cu capul de epilare standard.

Dispozitivul de răcire ⁽¹⁾ oferă un ajutor suplimentar în reducerea iritațiilor pielii și va da pielii o senzație de prospețime și răcorire.

Capul de epilare pentru sub-braț ⁽⁸⁾ se potrivește perfect pentru a urmări conturul părților delicate ale corpului, cum ar fi sub braț, și în zona inghinală. Un număr mai mic de pensete, și forma mai îngustă, adaptat special acestor zone ale corpului, îmbunătățesc manevrarea și asigură o epilare specială, blândă, mai ales în aceste zone.

Setul facial permite îndepărtarea comodă a firelor de păr nedorite de pe față.

Accesorul facial ⑨, poziționat pe capul de epilare pentru sub-braț ⑧ reduce numărul de pensete active pentru a putea îndepărta părul de pe față eficient și ușor.

Important

- Acest aparat nu trebuie să fie folosit niciodată în apropierea apei (exemplu: un bazin plin cu apă, cada de baie sau duș);
- Aparatul nu trebuie lăsat la îndemâna copiilor;
- Când deschideți aparatul, acesta nu trebuie să vină niciodată în contact cu părul capului, genelor, șireturi, etc. pentru a preveni orice pericol de rănire dar și pentru a evita blocarea sau stricarea aparatului;
- Înainte de utilizare, verificați dacă voltajul corespunde tensiunii indicate pe transformator. Întotdeauna utilizați transformatorul cu priză de 12 V, specific fiecărei țări, livrat odată cu produsul.

Informații generale despre epilare

Silk-épil este proiectat să epileze părul de pe picioare, dar testele de utilizare monitorizate de specialiștii dermatologi au demonstrat că se pot epila totodată și zonele de sub-braț și cea inghinală.

Toate metodele de îndepărtare a părului de la rădăcină pot conduce la creșterea părului în/spre interior și la iritarea pielii (exemplu: mâncărime, disconfort și înroșirea pielii), depinzând de condiția pielii și a părului. Aceasta este o reacție normală și trebuie să dispară rapid, dar poate fi mai puternică când se îndepărtează părul de la rădăcină pentru prima dată sau dacă aveți o piele sensibilă. Utilizarea dispozitivului de răcire ajută la prevenirea apariției iritațiilor.

Dacă, după 36 ore, pielea prezintă încă iritații, vă recomandăm să contactați doctorul dumneavoastră.

În general, reacția pielii și senzația de durere tind să se diminueze considerabil odată cu utilizarea repetată a epilatorului Silk-épil.

În unele cazuri, inflamarea pielii poate apărea atunci când bacteriile vin în contact cu pielea (exemplu: când aparatul alunecă deasupra pielii). Curățirea profundă, minuțioasă a capului de epilare înainte de fiecare utilizare va reduce riscul de infectare.

Dacă aveți dubii în ceea ce privește utilizarea acestui aparat, vă rugăm să consultați doctorul. În cazurile descrise mai jos, se recomandă utilizarea acestui aparat numai după ce ați făcut în prealabil o consultație la doctorul dumneavoastră:

- Eczeme, răni, reacții inflamate ale pielii, cum ar fi: folliculitis (foliculii purulenți ai firului de păr) și vase de sânge cu varice;
- Negi ai pielii;
- Imunitatea redusă a pielii (exemplu: diabetul, perioada în timpul sarcinii, maladia Raynaud's);
- Hemofilia sau deficiența imunitară.

Câteva idei utile

Epilarea este mai ușoară și mai confortabilă când părul se află la lungimea optimă de 2–5 mm (0,08–0,2 in.). Dacă părul este mai lung, vă recomandăm ca să îl radeți mai întâi și să vă epilați părul care a recrescut și este mai scurt, după 1–2 săptămâni.

Când vă epilați pentru prima dată, este recomandabil să vă epilați seara, astfel încât orice eventuală înroșire a pielii să dispară peste noapte. Pentru a relaxa

pielea, vă recomandăm aplicarea unei creme hidratante după epilare.

Părul fin care reapare poate să crească în interiorul suprafeței pielii. Utilizarea regulată a masajului cu buretele (exemplu: după ce facem duș) sau exfolierea pielii cu ajutorul peelingului ajută la prevenirea creșterii interioare a părului, precum și acțiunea de frecare ușoară cu peria care îndepărtează stratul exterior și părul fin poate pătrunde prin suprafața pielii.

Este demonstrat faptul că dacă îndepărtați părul de la rădăcină cu regularitate cel puțin o dată la 4 săptămâni folosind epilatorul Braun Silk-epil, părul care va crește la loc va fi cu 50% mai redus.

A Descriere (consultați pagina 4)

- 1a) Dispozitivul cu role pentru masaj
- 1b) Dispozitivul EfficiencyPro
- 2a) Capul de epilare cu sistemul X'pert-épil
- 2b) Capul de epilare pentru începătoare cu număr redus de pensete
- 3) Buton pentru eliberare
- 4) Comutator cu sistemul SmartLight încorporat
- 5) Mufa pentru cablul de alimentare
- 6) Cablul de alimentare
- 7) Priza transformatorului de 12 V.
- 8) Cap de epilare pentru sub-braț
- 9) Accesoriu pentru față
- 10) Batiste de curățare faciale
- 11) Dispozitivul de răcire (pachetul de gel (a), mănușa (b))

B Înainte de pornire

Pregătiți pielea

Pielea trebuie să fie uscată și lipsită de uleiuri sau creme.

Funcția opțională de răcire a pielii: Pentru primele câteva epilări sau pentru o piele

sensibilă, puteți utiliza funcția de răcire, recomandată de dermatologi pentru diminuarea posibilităților iritații ale pielii.

- Asigurați-vă că pachetul de gel a fost păstrat la congelator (***) cel puțin 2 ore (puteți păstra pachetele de gel la congelator).
- Introduceți pachetul de gel sub folia transparentă a mănușii. Utilizați aparatul doar împreună cu mănușa.
- Poziționați partea transparentă (rece) a mănușii pe picior.
- Folosiți manusa pentru aprox. 1/2 minute, sau mai mult, dacă este necesar.
- Epilați imediat zona de piele astfel răcită așa cum este descris în secțiunea «C».
- Repetați operațiunea de răcire și epilați.
- În momentul epilării, asigurați-vă că pielea este uscată.

Important: Nu aplicați mănușa de răcire în aceeași zonă de piele pentru mai mult de 2 minute.

Protejați de lumina soarelui. Nu utilizați pachetul de gel dacă este deteriorat. Eliminați-l împreună cu gunoiul menajer. Nu utilizați pachetul pentru gel dacă pielea este hipersensibilă, sunteți alergică la rece, sau dacă pielea dumneavoastră prezintă afecțiuni senzoriale, sau suferiți de boli de inimă sau afecțiuni ale circulației arteriale.

Pregătirea aparatului

- Înainte de pornire, curățați atent capul de epilare pe care doriți să îl utilizați (2a sau 2b).
- Pentru a îndepărta capul de epilare, apăsați butoanele de desprindere 3 din stânga și dreapta și scoateți capul de epilare.
- Atașați capul dorit:
 - Alegeți capul de epilare de debut 2b

dacă vă epilați pentru prima dată sau dacă aveți o piele foarte sensibilă.

- În momentul în care pielea dumneavoastră se acomodează cu epilarea, puteți alege capul standard de epilare (2a) care permite o epilare mai eficientă și mai rapidă datorită numărului mai mare de pensete.

Conectați cablul de conectare (6) în mufă (5) și conectați fișa transformatorului (7) la o priză electrică.

C Cum să ne epilăm

- 1 Asigurați-vă că unul din dispozitivele (1a) ori (1b) este atașat capului de epilare. Pentru a porni epilatorul, selectați poziția «optimal» (4). Pentru o viteză mai redusă de epilare alegeți setarea «soft». Sistemul SmartLight iluminează cât timp epilatorul este pornit.

- 2 Masați-vă pielea pentru a ridica firele scurte de păr. Pentru a obține performanța optimă, mențineți aparatul la un unghi drept (90°) față de suprafața pielii. Ghidați-l printr-o mișcare continuă și ușoară, fără a face presiune, opusă direcției de creștere a părului, pe linia întrerupătorului. Datorită faptului că părul poate crește în direcții diferite, poate fi de asemenea utilă orientarea aparatului în diferite direcții, cu scopul de a atinge rezultate optime.

Ambele role ale dispozitivului pentru masaj (1a) trebuie menținute întotdeauna în contact cu pielea, permițând mișcărilor pulsatorii să stimuleze și să relaxeze pielea pentru obținerea unei epilări cât mai delicate. Când v-ați obișnuit cu senzația de epilare și doriți o epilare cât mai rapidă, atașați dispozitivul EfficiencyPro (1b). Acesta permite contactul perfect cu pielea, asigurând o poziție de folosire optimă.

3 Epilarea picioarelor

Epilați-vă picioarele începând cu partea de jos a piciorului și apoi continuați orientându-vă în sus.

Când vă epilați în porțiunea din spatele genunchiului, țineți piciorul întins drept.

4 Epilare la sub-braț și în zona inghinală

Capul îngust de epilare (8) a fost dezvoltat special pentru această utilizare. Datorită designului specific, adaptat la conturul acestor zone, asigură o epilare blândă și temeinică. Fiți conștienți că, mai ales la început, aceste zone sunt deosebit de sensibile la durere.

La utilizări repetate, senzație de durere se va diminua. Pentru mai mult confort, asigurați-vă că părul are lungimea optimă de 2–5mm.

Înainte de epilare, curățați zona respectivă pentru a îndepărta reziduuri (cum ar fi deodorant). Apoi uscați prin tamponare ușoară cu un prosop.

Când vă epilați la sub-braț, țineți mâna ridicată sus, astfel încât pielea este întinsă și ghidați aparatul în direcții diferite.

Pentru că pielea este mai sensibilă imediat după epilare, evitați folosirea substanțelor iritante cum ar fi deodoranți cu alcool.

5 Epilarea facială

Prindeți accesoriul facial (9), la capul de epilare pentru sub-braț (8) și aparatul dumneavoastră Silk'épil X'elle se potrivește perfect pentru îndepărtarea de pe buza superioară, bărbie și liniile maxilarului.

Înainte de pilare, vă recomandăm curățarea pielii cu alcool pentru a încuraja o bună curățare. Vă rugăm să utilizați batistele de curățare (10), incluse, pentru

a șterge zona pe care doriți să o epilați. Când vă epilați pe față, întindeți fața cu o mână, țineți epilatorul în unghi de 90° cu cealaltă mână și ghidați-o încet în direcția comutatorului.

Avertisment: batistele de curățarea faciale sunt pentru o singură utilizare externă. Nu le folosiți în sau în apropierea ochilor. Țineți-le departe de copii. Dacă apar iritații, întrerupeți utilizarea. Sunt inflamabile, a se ține departe de foc sau flacără.
Ingrediente: alcool izopropilic, apă.

Curățirea capurilor de epilare

- 6 După folosire, scoateți epilatorul din priză și curățați capul de epilare. Mai întâi scoateți dispozitivul folosit **(1a)**, **(1b)** sau **(9)** și curățați-l cu peria.
- 7 Pentru a curăța pensetele, folosiți peria înmuiată în alcool. Curățați pensetele cu peria pornind din spatele capului epilator în timp ce rotiți capul manual. După curățare, atașați dispozitivul preferat **(1a)** sau **(1b)** capului de epilare.
- 8 Indepărtați capul de epilare apăsând butoanele de eliberare **(3)** aflate în stanga și în dreapta și trageți în afară. Curățați capul epilatorului cu peria. Plasați capul de epilare și dispozitivul preferat la loc, pe corpul central.

Conform Hotărârii nr. 672 din 19 iulie 2001 privind stabilirea condițiilor de introducere pe piață a aparatelor electrocasnice în funcție de nivelul zgomotului transmis prin aer, valoarea de zgomot dB(A) pentru acest aparat este de 72 dB(A).

Pot fi modificate fără înștiințare.

Türkçe

Ürünlerimiz, kalite, kullanım ve tasarımda en yüksek standartlara erişilmek üzere üretilmiştir. Yeni Braun Silk-épil X'elle Easy Start Body&Face dan memnun kalacağınızı umuyoruz.

Aşağıda sizi cihazınızla tanıştırmak ve epilasyon hakkında bazı yararlı bilgiler vermek istiyoruz. Lütfen, cihazı kullanmaya başlamadan önce kullanma kılavuzunu tamamen ve dikkatlice okuyunuz.

Braun Silk-épil X'elle istenmeyen tüylerinizden en etkili, nazik ve çabuk şekilde kurtulabilmeniz için özenle tasarlanmıştır. Etkisi kanıtlanmış epilasyon sistemi sayesinde tüyleri kökünden alarak haftalarca sürecek pürüzsüzlüğe sahip bir cilde kavuşmanızı sağlar.

Yeni X'pert-épil sistemli epilasyon başlığında (2a) bulunan özel dizilimli 40 adet cımbız sayesinde bir geçişte çok daha fazla tüyün çekilmesini sağlayarak eşi benzeri olmayan bir performans sağlar. Epilasyon başlığına entegre edilmiş olan SoftLift® uçlar sayesinde en kısa tüylerin (0,5mm) ve hatta cilde yatık duranların bile kolayca çekilmesi sağlanır. Başlığın yanında 2 değişik ataçman sunulmaktadır:

- (1a) Masaj silindirleri epilasyonu ultra nazik hale getirir. Titreşim yaratan hareketi sayesinde cildi, çekilme öncesi ve sonrası uyarak çekilme hissini maskeleyecek şekilde rahatlatır.
- (1b) EfficiencyPro ataçmanı ile şimdi daha da hızlı ve etkin bir epilasyona kavuşacaksınız. Daha etkin bir performans sağlarken aynı zamanda maksimum cilt teması sağlayacak optimum kullanımı garantiler.

Açma/kapama düğmesine entegre edilmiş SmartLight ışığı gün ışığına yakın parlaklık

ve aydınlık sağlayarak en ince ve açık renkli tüylerin bile rahatlıkla görülebilmesini mümkün kılar, böylece çok daha hızlı ve etkili bir sonuç almanızı sağlar.

Daha önce bir epilator kullanmadıysanız ya da uzun bir süredir epilasyon aleti kullanmıyorsanız, cildinizin epilasyona alışması biraz zaman alabilir. Başlarda duyulan rahatsızlık hissi; cihazı kullanmaya devam ettikçe, istenmeyen tüylerin azalmasıyla ve cildin epilasyona gitgide alışması ile hissedilebilir oranda azalır.

Braun Silk-épil X'elle Easy Start cildinizi en nazik biçimde alıştırmak için epilasyona ilk başlangıç aşamanızı en kolay hale getirmek üzere özel olarak tasarlanmıştır.

- Yeni başlayanlar için epilasyon başlığı (2b) hassas ciltle ya da henüz epilasyon işlemine alışmamış ciltlerin ilk birkaç epilasyon işlemine kullanılmak üzere özel olarak tasarlanmıştır. Standart epilasyon başlığıyla kıyaslandığında cımbızlar birbirinden daha aralıklı yerleştirilmiştir. Bu sayede epilasyon cildinizin uyum sağlama süresince daha nazik ve acısız olur, ancak standart başlıkla epilasyondan daha uzun sürer.

Soğutma uygulaması (11), epilasyon sonrası oluşabilecek olası cilt tahrişlerini minimuma indirir ve serin ve taze bir cilt duygusu hissetmenizi sağlar.

Koltukaltı epilasyon başlığı (8), koltukaltları ve bikini hattı gibi vücudunuzun hassas bölümlerinin çizgilerine mükemmel bir şekilde uyum sağlar. Azaltılmış cımbız sayısı ve dar tasarımı sayesinde vücudun bu tip bölümlerine özellikle uyum sağlar, tutuşu kolaylaştırır ve bu bölgelerde özellikle nazik epilasyonu sağlar.

Yüz için olan set, yüzdeki istenmeyen tüylerin uygun bir şekilde alınmasını

sağlar. Yüz epilasyon ataçmanı ⑨, koltuk altı epilasyon başlığının ⑧ üzerine yerleştirilmesi ile aktif olan cımbızların sayısı daha az olduğu için yüzünüzdeki tüyleri etkili ve nazik bir şekilde alma imkanı sunar.

Önemli

- Cihazınızın su ile temas etmesini önleyiniz.
- Cihazı çocukların ulaşamayacağı bir yerde muhafaza ediniz.
- Cihaz çalışmaya başladığı andan itibaren her nevi yaralanmayı ve cihazın bloke olmasını veya bozulmasını önlemek için cihazı asla saçlarınız, kirpikleriniz, giyim eşyaları, ip kurdela vb. ile temas ettirmeyiniz.
- Cihazı kullanmaya başlamadan önce evinizdeki voltajın adaptörün üzerindeki voltaja uyup uymadığını kontrol ediniz. Daima cihaz ile beraber sunulan 12 V adaptör fişini kullanınız.

Epilasyon hakkında genel bilgi

Silk-épil bacaklarda bulunan tüylerin alınması için tasarlanmış olsa da dermatologlar tarafından yapılan kullanıcı testleri aynı zamanda koltukaltı ve bikini hattı epilasyonu için de kullanılabilceğini göstermiştir.

Tüyleri kökünden alan tüm epilasyon metodları, cildin ve tüylerin durumuna göre hafif deri tahrişlerine (örneğin kaşınma, rahatsızlık ve deride kızarıklık) ve kıl batmalarına neden olabilir.

Bu normal bir reaksiyondur ve kısa sürede iyileşmesi gerekir, fakat tüylerinizi kökünden almaya başladığınız ilk zamanlarda veya hassas bir cildiniz varsa bu rahatsızlık bir süre daha devam edebilir.

Soğutma uygulamasını kullanmak olası iritasyonu (tahriş) önleyecektir.

Eğer 36 saat sonra cildinizde hala tahriş varsa, doktorunuza danışmanızı tavsiye ederiz.

Genel olarak, cilt reaksiyonları ve acı hissi Silk-épil'in düzenli kullanımından sonra azalma gösterir.

Bazı durumlarda bakterilerin cilt üzerinde yayılması sonucunda (cihazın cilt üzerinde dolaşımı sırasında) yanma meydana gelebilir. Bu nedenle, her kullanımdan önce epilasyon başlığını temizleyerek enfeksiyon riskini en aza indirebilirsiniz.

Eğer bu ürünün kullanımıyla ilgili herhangi bir şüpheniz varsa, lütfen doktorunuza danışınız. Aşağıdaki durumlarda, cihaz sadece doktora danışıldıktan sonra kullanılmalıdır

- egzama, yaralar, folliculitis (kümecek) gibi iltihaplı cilt reaksiyonları ve varisli damarlar
- ciltteki benlerin çevresi
- derinin dayanıklılığını kaybetmesi (örneğin şeker hastalığı, hamilelik, Raynaud hastalığı)
- hemofili, vücut bağışıklık sisteminde sorun olması.

Faydalı notlar

Tüyleriniz, epilasyon için uygun uzunluk olan 2–5 mm. uzunluğunda olduğunda epilasyon daha kolay ve rahattır. Eğer tüyleriniz daha uzunsa, ilk önce tıraş etmenizi ve 1–2 hafta sonra daha kısa olarak çıkan tüyleri almanızı tavsiye ederiz.

İlk defa epilasyon yapıyorsanız akşam yapmanızı tavsiye ederiz. Böylece olası kızarıklıklar gece boyunca yok olacaktır. Epilasyondan sonra cildinizi rahatlatmak için bir nemlendirici kullanmanızı öneririz.

Tekrar uzayan ince tüyler cildin yüzeyine ulaşamayabilir. Kıl dönmelerini önlemek

için size düzenli olarak masaj süngeri (örneğin duştan sonra) veya kese gibi ölü deriyi giderici metodlar kullanmanızı öneririz. Nazik ovalama hareketleri ile derinin ölü olan üst tabakası soyulur ve böylece ince tüyler cilt yüzeyine ulaşabilir.

Silk-épil'i kullanarak maksimum 4 haftada bir olmak üzere istenmeyen tüylerinizi alırsanız bir süre sonra tüylerde %50'ye varan azalma gözlemlenebileceği bir gerçektir.

A Tanımlama (4. sayfaya bakınız)

- 1a Masaj başlığı ataçmanı
- 1b EfficiencyPro ataçmanı
- 2a X'pert-épil sistemli epilasyon başlığı
- 2b Epilasyona yeni başlayanlar için Starter başlığı
- 3 Başlığı çıkartma düğmeleri
- 4 SmartLight ışık entegre edilmiş açma/kapama düğmesi
- 5 Bağlantı fişi
- 6 Elektrik bağlantı kablosu
- 7 12 V ucu fişli adaptör
- 8 Koltukaltı epilasyon başlığı
- 9 Yüz epilasyon ataçmanı
- 10 Yüz temizleme mendilleri
- 11 Soğutma uygulaması
(jel paketi (a), soğutucu eldiven (b))

B Başlamadan Önce

Cildinizi nasıl hazırlayacaksınız

Cildiniz kuru ve yağdan/kremden arınmış olmalıdır.

İsteğe bağlı cilt soğutma işlemi:
Eğer cildiniz hassassa veya ilk birkaç epilasyonda, cilt tahrişini azalttığı için dermatologların tavsiyesi olan soğutma işlemi uygulayabilirsiniz.

- Jel torbasının en az 2 saat derin dondurucuda kaldığından emin olun. (Kolaylık için jel torbalarınızı derin dondurucuda sürekli tutabilirsiniz.)

- Jel torbasını soğutma eldiveninin şeffaf tarafının içine yerleştirin. Jel torbasını sadece eldivenle birlikte kullanın.
- Eldivenin şeffaf (soğuk) tarafını bacağınızın üzerine koyun.
- Soğutmaya yarım dakikayla başlayın, ihtiyaç duyuyorsanız daha uzun tutabilirsiniz.
- Soğutulan bölgede hemen epilasyon işlemi uygulayın («Nasıl epilasyon yapacaksınız» bölümünde anlatıldığı gibi).
- Soğutma ve epilasyon işlemi tamamlanana kadar tekrarlayın.
- Epilasyon yaparken cildinizin kuru olmasına dikkat edin.

Önemli: Soğutma eldivenini aynı bölgeye 2 dakikadan fazla uygulamayın. Güneş ışığından uzak tutun. Jel torbasını hasar görmüşse kullanmayın. Çöp kutusuna atabilirsiniz.

Aşırı hassas bir cildiniz varsa, soğuğa alerjiniz varsa, cildiniz duyuumsal değişikliklerden rahatsız oluyorsa, kalp veya damar hastalıklarınız varsa bu uygulamayı kullanmayın.

Cihazı hazırlamak için

- Epilasyona başlamadan önce kullanmak istediğiniz 2a ya da 2b başlıkları iyice temizleyiniz.
- Epilasyon başlıklarını değiştirmek için sağda solda bulunan çıkartma düğmelerine 3 basınız ve başlığı çekerek çıkartınız.
- İstenilen başlığı cihaza takınız
 - İlk defa epilator kullanıyorsanız ya da hassas bir cildiniz varsa silindiri ve az sayıda cımbızlı, yeni başlayanlar için epilasyon başlığını 2b kullanınız.
 - Cildinizi epilasyona alıştıktan sonra standart epilasyon başlığına 2a geçebilirsiniz. Bu sayede daha hızlı ve etkin bir epilasyona kavuşabilirsiniz.

Elektrik bağlantı kablosunu ⑥ bağlantı fişine ⑤ taktıktan sonra ucu fişli adaptörü ⑦ elektrik prizine takınız.

C Nasıl epilasyon yapacaksınız

1 İki ataçmandan birinin ⑩, ⑪ epilasyon başlığına takılı olduğundan emin olun. Cihazı çalıştırmak için, açma/kapama düğmesini ④ «optimal» konumuna getirin. Hızı azaltmak için «soft» konumunu seçebilirsiniz. Cihaz çalışmakta olduğu müddetçe SmartLight ışığı yanmaya devam edecektir.

2 Kısa tüyleri yukarı kaldırmak için cildinizi ovunuz. İyi performans için cihazı cildinize uygun olan (90°) açıda tutunuz. Tüylerin çıktığı yönün tersine ve açma/kapama anahtarının yönünde bastırmadan yavaş ve sürekli hareketlerle yönlendiriniz. Tüyler farklı yönlerde büyüyebildiği için cihazı da farklı yönlere doğru çalıştırmak en iyi sonuca ulaşmanızı sağlayacaktır.

Masaj başlığı ataçmanındaki ⑫ her iki silindir de mutlaka cildinize temas edecek şekilde olmalıdır. Ancak bu sayede titreşimli hareket cildinizi tüylerin çekilmesi öncesi ve sonrası rahatlatılabilir. Eğer epilator kullanmaya alışık değilseniz ve daha hızlı ve etkin bir çözüm arıyorsanız, EfficiencyPro ataçmanını ⑬ takınız. Bu ataçman maksimum cilt teması sağlayarak doğru kullanım açısını yakalayarak optimum verim sağlar.

3 Bacak epilasyonu

Bacağınızdaki tüyleri aşağıdan yukarıya doğru alınız. Diz kapaklarının arkasındaki tüyleri alırken bacağınızı düz ve gergin olarak tutunuz.

4 Koltukaltı ve bikini hattı epilasyonu

Bu özel uygulama için dar koltukaltı epilatör başlığı ⑧ geliştirilmiştir. Bu bölgelere uygun özel yapısı sayesinde nazik ve titiz bir epilasyonu mümkün kılar.

Bu bölgeler özellikle başlangıçta acıya karşı duyarlıdır, fakat bu acı hissi düzenli kullanımla azalma gösterir. Daha fazla rahatınız için tüyelerinizin uzunluğu 2–5 mm.'den fazla olmamalıdır.

Epilasyona başlamadan önce gerekli bölgeyi, deodorant gibi maddelerden arındırmak için iyice temizleyiniz. Daha sonra cildinizi hafif dokunuşlarla dikkatlice havlu ile kurulayınız. Koltuk altınızdaki tüyleri alırken kolunuzu yukarı kaldırın ve cihazı değişik yönlerde kullanınız. Epilasyondan sonra cildiniz daha fazla hassaslaşacağından deodorant gibi alkol içeren rahatsız edici maddeler kullanmaktan kaçınınız.

5 Yüz epilasyonu

Yüz epilasyon ataçmanını ⑨ koltuk altı epilasyon başlığının ⑧ üzerine takınız. Silk-épil X'le dudak üstündeki, çene ucundaki ve çenedeki tüyleri mükemmel bir şekilde alır. Epilasyondan önce, hijyen açısından cildinizi alkol ile temizleyiniz. Bunun için, epilasyon yapmak istediğiniz bölgeyi lütfen verilen temizleme mendilleri ile ⑩ temizleyiniz. Yüzünüzdeki tüyleri alırken bir eliniz ile deriyi gerip diğer eliniz ile cihazı 90° açı ile tutup yönlendiriniz.

Uyarı: Yüz temizleme mendilleri sadece harici ve bir defa kullanım içindir. Gözlerinizin yakınında kullanmayınız. Çocukların ulaşamayacağı yerde muhafaza ediniz. Herhangi bir tahriş olursa kullanmayı bırakınız. Kolaylıkla

tutuřabileceđi iin ateřten ve alevden uzak tutunuz. İindekiler: Isopropyl alkol, su.

Epilasyon bařlıklarının temizlenmesi

- 6 Epilasyondan sonra, cihazı prizden ekerek epilasyon bařlıklarını temizleyin. nce kullanmıř olduđunuz atamanı (1a), (1b) ya da 9) ıkarıđ fıra ile temizleyiniz.
- 7 Cımbız sistemini temizlemek iin temizleme fırasını alkole batırıp kullanınız. Cımbızları arkadan bařlayıp ne dođru gelerek alkole batırılmıř fıra ile temizleyiniz. Bunu yaparken silindiri elinizle evirebilirsiniz. Temizlik iřlemi bittikten sonra tercih ettiđiniz atamanı epilasyon bařlıđı zerine takınız.
- 8 Sađ ve sol yanlarda bulunan ıkartma dđmelerine basarak 3) epilasyonu bařlıđını ekerek ıkartınız. Epilasyon cihazının kasasının st kısmını fıra ile kolayca temizleyiniz. Daha sonra epilasyon bařlıđını ve tercih ettiđiniz atamanı cihaza tekrar takınız.

Bildirim yapılmadan deđiřiklik yapılabilir.

retici firma ve CE iřareti uygunluk deđerlendirme kuruluřu:

Braun GmbH
Frankfurter StraĐe 145
61476 Kronberg / Germany
☎ (49) 6173 30 0
Fax (49) 6173 30 28 75
Braun_infoline@Gillette.com

Наши товары созданы в соответствии с высочайшими стандартами качества, функциональности и дизайна.

Мы надеемся, что вам понравится использовать эпилятор Braun Silk-épil X'elle Easy Start Body&Face.

Мы бы хотели ознакомить вас с прибором и предоставить полезную информацию относительно эпиляции. Пожалуйста, внимательно прочитайте инструкцию по применению перед использованием прибора.

Braun Silk-épil X'elle делает удаление нежелательных волосков максимально эффективным, мягким и простым. Его эпиляционная система удаляет волосы с корнем, оставляя кожу гладкой на несколько недель. А поскольку вновь появившиеся волоски – тонкие и мягкие, на Ваших ногах больше не появится щетина.

Новая эпилирующая головка ^(2a) с системой X'pert-epil имеет 40 пинцетов, удаляющих еще больше волосков за один проход, обеспечивая непревзойденную эффективность эпиляции. Пальчики SoftLift[®], встроенные в эпилирующую головку, обеспечивают тщательное удаление с корнем даже самых коротких (0,5мм) и неудобно расположенных волосков. Эпилирующая головка оснащена двумя различными насадками:

^(1a) Массирующая насадка обеспечивает мягкую эпиляцию. Ее пульсирующие движения стимулирует и расслабляет кожу, смягчая дискомфортные ощущения.

^(1b) Насадка EfficiencyPro обеспечивает тщательную и быструю эпиляцию. Она гарантирует максимальный контакт с кожей и оптимальное положение эпилятора, что позволяет удалить волосы еще более эффективно.

Функция SmartLight, автоматически начинающая работать при включении эпилятора, создает почти дневное освещение, помогая увидеть даже тончайшие волоски, что позволит Вам достичь еще более эффективной эпиляции.

Если вы до этого не использовали эпилятор, или если вы не проводили эпиляцию в течение длительного периода, то потребуется немного времени для того, чтобы кожа привыкла к эпиляции. Дискомфорт, который ощущается вначале, значительно уменьшается при повторном использовании, так как количество волосков, которые нужно удалить, со временем будет уменьшаться, и кожа привыкнет к процессу.

Braun Silk-épil X'elle Easy Start специально создан для начинающих эпиляцию, так как он помогает вашей коже привыкнуть к данной процедуре.

- Головка для первичной эпиляции ^(2b) специально разработана для первых нескольких эпиляций, пока кожа еще не привыкла к процессу, а также для чувствительной кожи. По сравнению со стандартной головкой эпилятора ^(2a), у нее меньшее количество пинцетов. Между ними большее расстояние, они одновременно удаляют меньшее число волос. Это делает процесс более нежным и помогает вашей коже приспособиться к эпиляции. Но, при этом, процесс эпиляции займет немного больше времени, чем при использовании стандартной головки.

Охлаждающая перчатка ⁽¹¹⁾ способствует уменьшению возможного раздражения кожи после эпиляции, оставляя вашу кожу охлажденной и свежей.

Эпилирующая головка для эпиляции подмышечных впадин ⑧ идеально подходит для эпиляции деликатных зон, таких как подмышечные впадины и зона бикини. Уменьшенное количество пинцетов и зауженный дизайн головки специально предназначены для этих участков и позволяют добиться особо мягкой эпиляции.

Набор для эпиляции лица позволяет удалить нежелательные волоски на лице. Насадка для эпиляции лица ⑨ надевается на эпилирующую головку ⑧. Тем самым уменьшается количество эпилирующих пинцетов и Вы сможете удалить волоски на лице эффективно и мягко.

Важно

- Этот прибор никогда не должен использоваться вблизи воды (например, наполненной ванны, раковины или душа).
- Храните прибор вне досягаемости детей.
- Во время работы, прибор никогда не должен контактировать с волосами на вашей голове, бровями, лентами и т.д. во избежание какой-либо травмы, а также для предотвращения блокировки или повреждения прибора.
- Перед употреблением проверьте, соответствует ли ваше электрическое напряжение электрическому напряжению, указанному на трансформаторе. Всегда используйте определенную для данной страны розетку трансформатор матор (12 Вольт), поставляемую с товаром.

Общая информация по эпиляции Silk-épil предназначен для удаления волос на ногах, но может быть использован на всех чувствительных

областях, для подмышек или линии бикини.

Все методы удаления волос с корнем могут привести к врастанию волоса под кожу и раздражению (например, зуд, дискомфорт или покраснение кожи), в зависимости от состояния кожи и волос. Это нормальная реакция, которая должна быстро пройти, но она может быть и более сильной, если вы удаляете волосы первые несколько раз или если у вас чувствительная кожа.

Использование охлаждающей перчатки поможет избежать раздражения.

Если после 36 часов кожа все еще подвержена раздражению, мы рекомендуем вам обратиться к врачу. Обычно кожная реакция снижается, и болезненные ощущения значительно уменьшаются при повторном использовании Silk-épil.

В некоторых случаях может возникнуть воспаление в результате проникновения бактерий в кожу, например, при скольжении эпилятора по коже. Тщательное очищение эпилятора перед каждым использованием, уменьшит риск заражения.

Если у вас есть какие-либо сомнения по поводу использования этого прибора, пожалуйста, проконсультируйтесь со своим лечащим врачом. В следующих случаях этот прибор должен использоваться только после предварительной консультации с лечащим врачом:

- экзема, раны, реакция воспаленной кожи как фолликулитис (гнойные фолликулы волос) и варикозное расширение вен;
- шарообразные родинки;
- пониженный иммунитет кожи, например, сахарный диабет, во

- время беременности, болезнь Рэйнода;
- гемофилия или иммунодефицит.

Некоторые полезные советы

Эпиляция осуществляется легче и более комфортно, когда волосы имеют оптимальную длину 2–5 мм. Если волосы длиннее мы рекомендуем предварительно подрезать их до этой длины.

Проводя эпиляцию в первый раз, сделайте это вечером так, чтобы любое возможное покраснение могло исчезнуть за ночь. Для расслабления кожи мы рекомендуем нанести увлажняющий крем после эпиляции.

Тонкие волосы, которые вновь вырастают, могут не прорасти на поверхность кожи. Регулярное использование массажных губок (например, после душа) или пилинг помогает предотвратить врастание волос, так как нежная чистка удаляет верхний слой кожи и тонкие волосы могут появиться на поверхности кожи.

Известно, что при удалении волос с корнем хотя бы один раз в четыре недели с помощью Silk-épil, повторный рост волос уменьшается на 50%.

А Описание (см. стр. 4)

- 1a) Массирующая насадка
- 1b) Насадка EfficiencyPro
- 2a) Эпилирующая головка с системой X'pert-épil
- 2b) Эпилирующая головка для начинающих
- 3) Кнопки для снятия эпилирующей головки
- 4) Выключатель с функцией SmartLight

- 5) Гнездо для подсоединения шнура
- 6) Шнур
- 7) Штепсельная вилка-трансформатор (12 Вольт)
- 8) Эпилирующая головка для подмышечных впадин
- 9) Насадка для эпиляции лица
- 10) Очищающие салфетки
- 11) Охлаждающее прикладывание: (пакет с гелем (а), охлаждающая перчатка (b))

В Перед началом эпиляции

Подготовка вашей кожи

Ваша кожа должна быть сухой и свободной от жира или крема.

Дополнительное охлаждение кожи: для первых нескольких эпиляций или если у вас чувствительная кожа, вы можете использовать охлаждающую перчатку, рекомендованную дерматологами, чтобы способствовать уменьшению возможного раздражения кожи.

- Убедитесь, что пакет с гелем находился в морозильнике, по крайней мере, в течение 2 часов (для удобства вы можете хранить пакеты с гелем в морозильнике).
- Подложите один пакет с гелем под прозрачную перчатку. Используйте только вместе с перчаткой.
- Положите прозрачную (прохладную) сторону перчатки на свою ногу.
- Начинаяте охлаждение в течение примерно 1/2 минут и дольше, если потребуется.
- Сразу начинайте эпиляцию охлажденной области кожи, как описано в разделе «С».
- Повторяйте охлаждение и эпиляцию до завершения процедуры.
- Во время эпиляции, пожалуйста, убедитесь, что ваша кожа сухая.

Важно: Нанесите охлажденную перчатку на одну и ту же область не более 2 минут. Избегайте солнечного света. Не используйте пакет с гелем, если он поврежден. Выбросите его в мусорное ведро. Не используйте, если вы страдаете с повышенной чувствительностью, у вас аллергия на холод, или если ваша кожа страдает от чувствительных раздражителей, если страдаете заболеваниями сердечно-сосудистой системы или нарушениями артериального кровообращения.

Подготовка эпилятора

- Перед началом тщательно прочистите головку эпилятора, которую вы хотите использовать (2a или 2b).
- Чтобы снять головку эпилятора, нажмите кнопки высвобождения 3 слева и справа и снимите ее.
- Установите желаемую головку:
 - Выберите головку для первичной эпиляции с головкой 2b, если вы производите эпиляцию в 1 раз или если у вас чувствительная кожа.
 - После того, как ваша кожа привыкнет к эпиляции, вы можете перейти к сиреневой стандартной головке эпилятора 2a, позволяющей проводить более эффективную и быструю эпиляцию, благодаря большому количеству пинцетов.
- Вставьте шнур 6 в гнездо 5 и вставьте штепсельную вилку-трансформатор 7 в штепсельную розетку.

С Как производить эпиляцию

- 1 Убедитесь, что одна из насадок 1a или 1b прикреплена к эпилирующей головке. Чтобы включить прибор, переведите выключатель 4 в поло-

жение «optimal». Если Вы хотите уменьшить скорость эпиляции, выберите режим «soft». Функция SmartLight подсвечивает эпилируемую поверхность все время, когда эпилятор включен.

- 2 Потрите кожу, чтобы поднять короткие волоски. Для достижения лучшего результата держите эпилятор под прямым углом (90°) к коже. Ведите его медленным, непрерывным движением, не надавливая, против направления роста волос. Поскольку волоски могут расти в разных направлениях, для достижения оптимального результата поведите эпилятором в различных направлениях. Следите за тем, чтобы оба ролика массирующей насадки 1a всегда соприкасались с кожей, стимулируя и расслабляя кожу для более мягкой эпиляции. Если Вы привыкли к эпиляции и ищете наиболее быстрый способ эффективно удалить волосы, используйте насадку EfficiencyPro 1b. Она обеспечивает максимальный контакт с кожей и оптимальное положение эпилятора.
- 3 **Эпиляция ног**
Производите эпиляцию ваших ног по направлению снизу вверх. Для эпиляции под коленом, выпрямите ногу.
- 4 **Эпиляция подмышками и по линии бикини**
Для этой эпиляции была создана узкая эпилирующая головка 8 специального дизайна, которая обеспечивает мягкую эпиляцию на данных участках тела.

Пожалуйста, имейте в виду, что эти области особенно чувствительны к боли. При повторном использовании чувство боли уменьшится. Для максимального комфорта эпиляции, длина волосков должна быть 2-5 мм. Перед эпиляцией тщательно очистите данные области, чтобы удалить остатки дезодоранта.

Затем, слегка пощипывая кожу, чтобы избежать раздражения, вытрите поверхность полотенцем. При эпиляции подмышечной впадины руку необходимо держать вытянутой вверх для того, чтобы кожа была натянутой.

После эпиляции кожа особенно чувствительна, поэтому избегайте использовать любые раздражающие вещества, такие как дезодоранты, содержащие алкоголь.

5 Эпиляция лица

Установите насадку для эпиляции лица ⑨ на эпилирующую головку ⑧ и Ваш эпилятор Silk-epil X'elle готов удалять волосы над верхней губой, на подбородке и на щеках. Перед эпиляцией рекомендуется очистить кожу содержащим алкоголь средством. Воспользуйтесь очищающими салфетками ⑩ для очищения участка кожи, на котором будет проводиться эпиляция. При эпиляции лица, натяните кожу одной рукой, другой рукой держите эпилятор под углом 90° и медленно ведите его.

Предостережение: очищающие салфетки предназначены для личного использования. Избегайте попадания в глаза, храните эпилятор в недоступном для детей месте. При возникновении раздражения прекратите применение.

Огнеопасно, держите вдали от огня.
Состав: изопропил-алкоголь, вода.

Чистка эпилирующих головок

- 6 После эпиляции выньте эпилятор из розетки и прочистите эпилирующую головку. Сначала снимите используемую насадку (1a, 1b или ⑨), а затем очистите ее с помощью щеточки.
- 7 Для очистки пинцетов используйте щеточку, смоченную спиртом. Очистите пинцеты с помощью щеточки с тыльной стороны эпилирующей головки, поворачивая барабан вручную. После очистки оденьте выбранную Вами насадку обратно на эпилирующую головку.
- 8 Снимите эпилирующую головку, нажав на кнопки ③ слева и справа и потянув ее на себя. Прочистите корпус эпилятора с помощью щеточки. После этого установите эпилирующую головку и выбранную Вами насадку на эпилятор.

В изделие могут быть внесены изменения без объявления.



Данное изделие соответствует всем требуемым европейским и российским стандартам безопасности и гигиены.

Сделано в Германии,
БРАУН ГмбХ, Braun GmbH,
Waldstr. 9, 74731 Waldürn,
Germany

Продукція нашої компанії відповідає найвищим стандартам якості, функціональності, має чудовий дизайн. Сподіваємося, Вам сподобається користуватися епілятором Braun Silk-épil X'elle Easy Start.

Ми б хотіли познайомити Вас з пристроєм та дати корисну інформацію щодо епіляції. Будь ласка, уважно прочитайте інструкцію з експлуатації, перш ніж користуватися пристроєм.

Використовувати за призначенням, відповідно до інструкції з експлуатації.

Пристрій Braun Silk-épil X'elle створений для того, щоб зробити видалення небажаного волосся якомога ефективним, ніжним та легким. Його перевірена система епіляції видаляє волосся з коренем, залишаючи Вашу шкіру гладенькою на кілька тижнів. Оскільки волосинки, що відростають, стають тонкими та м'якими, утворення щетини не відбувається.

Нова головка епілятора ^(2a) із системою X'pert-épilе має 40 унікально розташованих пінцетів, що дозволяє видаляти більше волосків за один прохід, забезпечуючи безпрецедентну ефективність епіляції. Пальчики SoftLift[®], вмонтовані в головку епілятора, дозволяють ретельно видаляти з коренем навіть короткі (0,5 мм) волоски та волоски, що лежать на поверхні шкіри.

В комплекті дві різні насадки:

^(1a) Насадка з масажними роликками робить епіляцію надзвичайно м'якою. Її пульсуючі рухи стимулюють та розслаблюють шкіру, зменшуючи неприємні відчуття під час епіляції.

^(1b) Насадка EfficiencyPro дозволяє зробити ретельнішу епіляцію набагато швидше, ніж раніше.

Забезпечуючи максимальний контакт зі шкірою та оптимальне положення, ця насадка дозволяє видалити більше волосся за один прохід.

Вмонтована у вимикач підсвітка SmartLight створює освітленість близьку до природної, що дозволяє помічати навіть найтонші волосинки та краще контролювати ефективність процесу епіляції.

Пристрій Braun Silk-épil X'elle Easy Start створений спеціально для тих, хто починає робити епіляцію, оскільки він допомагає Вашій шкірі звикнути до цієї процедури.

- Головка для первинної епіляції ^(2b) спеціально розроблена для перших кількох епіляцій, коли шкіра ще не звикла до цього процесу, а також для чутливої шкіри. У порівнянні із стандартною головкою епілятора ^(2a) у неї менша кількість пінцетів, між ними більша відстань, вони одночасно видаляють менше волосин. Це робить процес більш ніжним та допомагає Вашій шкірі пристосуватися до епіляції. Але таким чином процес епіляції вимагатиме трохи більше часу, ніж при користування стандартною головкою.

Рукавичка, що охолоджує шкіру ⁽¹¹⁾, сприяє зменшенню можливого подразнення шкіри після епіляції, залишаючи Вашу шкіру охолодженою та свіжою.

Головка для епіляції під пахвами ⁽⁸⁾ розроблена спеціально з урахуванням форми таких делікатних частин тіла як пахви та лінія бікіні. Менша кількість пінцетів та менша ширина спеціально пристосовані до цих частин тіла полегшують користування епілятором

та дозволяють зробити епіляцію особливо м'якою.

Насадка для обличчя дозволяє зручно видаляти небажане волосся на обличчі. Ця насадка ⑨, встановлена на головку для епіляції під пахвами ⑧, дозволяє зручно видаляти небажане волосся на обличчі. Менша кількість пінцетиків дозволить Вам видаляти волосся на обличчі ефективно та м'яко. Попередження:

Важливо:

- Цим приладом не можна користуватися поблизу води (наприклад, наповненої ванни, раковини або душу).
- Зберігайте пристрій у місцях недоступних для дітей.
- Під час роботи пристрій не повинен контактувати з волоссям на Вашій голові, бровами, стрічками і т.і. через можливість травми, а також для запобігання блокування або ушкодження пристрою.
- Перед використанням перевірте, чи відповідає електрична напруга у Вашій мережі значенню напруги, вказаному на трансформаторі. Завжди використовуйте ту розетку-трансформатор, яка визначена для цієї країни (12В) та поставляється разом з виробом.

Загальна інформація щодо епіляції

Silk-épil розроблено для видалення волосся на ногах, але його можна також використовувати для видалення волосся на всіх чутливих частинах тіла, під пахвами та в області бікіні.

Всі методи видалення волосся з коренем можуть призвести до вrostання волоса під шкіру та подразнення

(наприклад, свербіння дискомфорту або почервоніння шкіри), залежно від стану шкіри та волосся. Це нормальна реакція, яка повинна швидко минути, але вона може бути і більш сильною, якщо Ви видаляєте волосся перші кілька разів, або якщо у Вас чутлива шкіра.

Використання рукавички, що охолоджує шкіру, допоможе уникнути подразнення.

Якщо через 36 годин шкіра все ще залишається подразненою, ми рекомендуємо Вам звернутися до лікаря. Звичайно шкірна реакція знижується, а больові відчуття значно зменшуються під час повторного використання Silk-épil.

У деяких випадках може виникнути запалення в результаті проникнення бактерій у шкіру, наприклад, при ковзанні епілятора по шкірі. Ретельне очищення епілятора перед кожним використанням зменшить ризик зараження.

Якщо у Вас є будь-які сумніви щодо використання цього пристрою, будь ласка, проконсультуйтеся із своїм лікарем. Цим пристроєм можна користуватися лише після попередньої консультації з лікарем у таких випадках:

- екзема, рани, реакція подразненої шкіри, у вигляді фолікуліту (гнійні запалення фолікул волосин), та варикозне розширення вен;
- кульовидні родимки;
- знижений імунітет шкіри, наприклад, при цукровому діабеті, під час вагітності, хворобі Рейнольда;
- гемофілія, або імунodefіціт.

Деякі корисні поради

Епіляція проходить легше та комфортніше, якщо волоски мають оптимальну довжину - 2–5 мм. Якщо довжина волосків перевищує вказану, ми радимо спочатку підрізати їх до цієї довжини.

Коли робите епіляцію перший раз, робіть це ввечері, так щоб будь-яке можливе почервоніння могло зникнути за ніч. Для розслаблення шкіри ми рекомендуємо нанести зволожуючий крем після епіляції.

Тонкі волосинки, які знову відростуть, можуть не прорости поверхню шкіри. Регулярне використання масажних губок (наприклад, після душу) або пілінг допомагають попередити вrostання волосся, оскільки ніжна чистка видаляє верхній шар шкіри та тонкі волосинки можуть вийти на поверхню шкіри. Фактом є те, що повторне відростання волосся зменшується на 50%, якщо Ви видаляєте волосся з коренем принаймні раз на місяць за допомогою Вашого епілятора Silk-épil.

А Опис (див. стор. 4)

- 1a) Насадка з масажними роликками
- 1b) Насадка EfficiencyPro
- 2a) Головка епілятора із системою X'pert-épilation
- 2b) Головка епілятора для початківців
- 3) Кнопки розмикання
- 4) Вимикач з вмонтованою підсвіткою SmartLight
- 5) Гніздо для підключення шнура
- 6) Шнур
- 7) Штепсельна вилка-трансформатор (12 В)
- 8) Насадка для обличчя
- 9) Головка для епіляції під пахвами

- 10) Серветки для очищення обличчя
- 11) Пристосування для охолодження шкіри (пакет з гелем (а), рукавичка (b))

В Перед початком епіляції

Підготовка Вашої шкіри

Ваша шкіра повинна бути сухою та вільною від жиру або крему.

Додаткове охолодження шкіри: для перших кількох епіляцій або у тому випадку, коли у Вас чутлива шкіра, Ви можете користуватися рукавичкою, що охолоджує шкіру, яку дерматологи рекомендують для сприяння зменшеного можливого подразнення шкіри.

- Переконайтеся, що пакет з гелем знаходиться в морозильнику не менше 2 годин (для зручності Ви можете зберігати пакети з гелем у морозильнику).
- Підкладіть один пакет з гелем під прозору рукавичку. Використовуйте лише разом з рукавичкою.
- Покладіть прозору (прохолодну) сторону рукавички на свою ногу.
- Починайте охолодження протягом приблизно 1/2 хвилини або довше, якщо виявиться необхідним.
- Відразу починайте епіляцію охолодженої частини шкіри, як це описано у розділі «С».
- Повторюйте охолодження та епіляцію до завершення процедури. Під час епіляції переконайтеся, будь ласка, що Ваша шкіра суха.

Важливо: Тримайте охолоджену рукавичку на одному місці не більше 2 хвилини. Уникайте сонячного світла. Не користуйтеся пакетом з гелем, якщо він пошкоджений. Викиньте його у відро для сміття. Не користуйтеся цим засобом, якщо Ви страждаєте

на підвищену чутливість, у Вас алергія на холод, якщо Ваша шкіра чутлива до подразників, якщо Ви страждаєте на захворювання серцево-судинної системи або порушення артеріального кровообігу.

Підготовка епілятора

- Перед початком ретельно прочистіть головку епілятора, яку ви хочете використовувати (2a) або (2b).
- Щоб зняти головку епілятора, натисніть на кнопки розмикання (3) зліва та справа і зніміть її.
- Встановіть бажану головку:
 - Виберіть головку для першої епіляції з головою (2b), якщо ви робите епіляцію вперше або у випадку, коли у Вас чутлива шкіра.
 - Після того, як Ваша шкіра звикне до епіляції, Ви зможете перейти до бузкової стандартної головки епілятора (2a), яка дозволяє робити епіляцію більш ефективно та швидко завдяки більшій кількості пінцетів.
- Вставте шнур (6) у гніздо (5) а вилку трансформатора (7) електричну розетку.

С Як робити епіляцію

- 1 Упевніться, що одна з насадок, (1a) або (1b), встановлена на головці епілятора. Для того, щоб увімкнути пристрій, пересуньте вимикач (4) у положення «optimal», Якщо необхідна зменшена швидкість, оберіть положення «soft», Підсвітка SmartLight працює поки увімкнено пристрій.
- 2 Потріть шкіру, щоб підняти короткі волосинки. Для досягнення кращого результату тримайте епілятор під

прямим кутом (90°) до шкіри. Ведіть його повільно та безперервно, не натискаючи, проти напрямку росту волосся.

Оскільки волоски можуть рости в різних напрямках, для досягнення оптимального результату поведіть епілятором в різних напрямках. Обидва ролики насадки з масажними роликками (1a) повинні постійно торкатися шкіри, щоб пульсуючі рухи стимулювали та розслаблювали шкіру, забезпечуючи більш м'яку епіляцію. Якщо Ви звикли до епіляції і хочете швидше та ефективніше видалити волосся, встановіть насадку EfficiencyPro (1b). Він забезпечує максимальний контакт із шкірою та оптимальне функціонування пристрою.

3 Епіляція ніг

Робіть епіляцію Ваших ніг у напрямку знизу вгору. Для епіляції під коліном, розпряміть ногу.

4 Епіляція під пахвами та в області бікіні

Для епіляції цих специфічних частин тіла була створена спеціальна вузька головка (8) для епіляції під пахвами. Завдяки своєму особливому дизайну, пристосованому до форми цих ділянок тіла, вона забезпечує м'яку та чисту епіляцію. Будь ласка, майте на увазі, що ці області дуже чутливі до болю. Під час повторних процедур больові відчуття зменшаться. Ви почуватиметеся краще, якщо довжина волосся буде в межах 2–5 мм. Перед епіляцією, ретельно вимийте ці частини тіла, щоб видалити всі речовини, що залишилися (дезодорант).

Потім акуратно промокніть шкіру рушником. Під час епіляції під пахвами, тримайте руку витягнутою вгору та водить епілятором у різних напрямках.

Безпосередньо після епіляції шкіра може бути більш чутливою, тому не слід користуватися подразнюючими речовинами, такими як дезодоранти та спирт.

5 Епіляція обличчя

Встановіть насадку для обличчя ⑨ на головку для епіляції під пахвами ⑧, і Ваш епілятор Silk-épil SoftPerfection готовий до видалення волосся з верхньої губи, підборіддя та області бакенбардів. До початку епіляції радимо очистити шкіру за допомогою спирту, щоб забезпечити гігієнічність процедури. Будь ласка, користуйтеся серветками для очищення обличчя ⑩, щоб очистити ділянку шкіри, де Ви збираєтеся робити епіляцію.

Коли видаляєте волосся на обличчі, натягайте шкіру однією рукою, тримайте епілятор під кутом 90° іншою рукою та повільно ведіть його у напрямку перемикача.

Увага: Серветки для очищення обличчя призначені для одноразового зовнішнього використання. Не використовуйте для очищення очей або шкіри навколо них. Зберігайте у місцях недоступних для дітей. Якщо з'явиться подразнення, припиніть користуватися цими серветками. Легкозаймиста речовина, бережить від вогню.

Інгредієнти: ізопропіловий спирт, вода.

Очистка головок епілятора

6 Після епіляції вимкніть пристрій з розетки та очистіть головку епілятора. Спочатку зніміть насадку, якою Ви користувалися, 1a, 1b або ⑨, та почистіть її щіточкою.

7 Щоб очистити пінцети, скористайтеся щіточкою для чищення, змоченою в спирті. Чистіть пінцети щіточкою у напрямку від задньої сторони епілятора, повертаючи барабан руками.

8 Для того, щоб зняти головку епілятора, натисніть кнопки розмикання ③ зліва та справа та зніміть її. Швидко почистіть кришку корпусу щіточкою. Встановіть головку епілятора та потрібну Вам насадку, назад на корпус.

В изделие могут быть внесены изменения без объявления.

Загальні умови зберігання

Вироби фірми Braun рекомендовано зберігати у житловому приміщенні за умов кімнатної температури та нормальної вологості.

Виробник залишає за собою право на внесення змін без попереднього повідомлення.

Даний виріб відповідає всім необхідним європейським і українським стандартам безпеки та гігієни, у тому числі – вимогам ДСТУ 31Є.2-2000 (ГОСТ 30345.2-2000, ІЕС ЗЄ-2-8-92), ГОСТ 2Є11-79 р.1. та санітарним нормам СанПіН 001-96, ДСН 239-96

Виріб не містить шкідливих для здоров'я речовин

Товар Сертифіковано



УкрТЕСТ - 003

Дата виробництва продукції Braun вказана безпосередньо на виробі (в місці маркування) і складається з трьох цифр: перша цифра є останньою цифрою року виробництва, інші дві цифри є порядковим номером тижня у році

Країна виробництва: BRAUN GmbH,
Waldstrasse D-74731 Walldurn, Germany
«Браун ГмбГ» Вальдштрассе,
Д-74731, Вальдурн, Німеччина

English

Guarantee

We grant 2 years guarantee on the product commencing on the date of purchase. Within the guarantee period we will eliminate, free of charge, any defects in the appliance resulting from faults in materials or workmanship, either by repairing or replacing the complete appliance as we may choose.

This guarantee extends to every country where this appliance is supplied by Braun or its appointed distributor.

This guarantee does not cover: damage due to improper use, normal wear or use as well as defects that have a negligible effect on the value or operation of the appliance. The guarantee becomes void if repairs are undertaken by unauthorised persons and if original Braun parts are not used.

To obtain service within the guarantee period, hand in or send the complete appliance with your sales receipt to an authorised Braun Customer Service Centre.

For UK only:

This guarantee in no way affects your rights under statutory law.

Polski

Warunki gwarancji

1. Gillette Poland S.A. gwarantuje sprawne działanie sprzętu w okresie 24 miesięcy od daty jego wydania Kupującemu. Ujawnione w tym okresie wady będą usuwane bezpłatnie, przez wymieniony przez firmę Gillette Poland S.A. autoryzowany punkt serwisowy, w terminie 14 dni od daty dostarczenia sprzętu do autoryzowanego punktu serwisowego.
2. Kupujący może wysłać sprzęt do naprawy do najbliższej znajdującego się

autoryzowanego punktu serwisowego wymienionego przez firmę Gillette Poland S.A. lub skorzystać z pośrednictwa sklepu, w którym dokonał zakupu sprzętu. W takim wypadku termin naprawy ulegnie wydłużeniu o czas niezbędny do dostarczenia i odbioru sprzętu.

3. Kupujący powinien dostarczyć sprzęt w oryginalnym opakowaniu fabrycznym dodatkowo zabezpieczonym przed uszkodzeniem. Uszkodzenia spowodowane niedostatecznym zabezpieczeniem sprzętu nie podlegają naprawom gwarancyjnym.
4. Niniejsza gwarancja obowiązuje na terytorium Rzeczypospolitej Polskiej.
5. Okres gwarancji przedłuża się o czas od zgłoszenia wady lub uszkodzenia do naprawy sprzętu.
6. Naprawa gwarancyjna nie obejmuje czynności przewidzianych w instrukcji, do wykonania których Kupujący zobowiązany jest we własnym zakresie i na własny koszt.
7. Ewentualne oczyszczenie sprzętu dokonywane jest na koszt Kupującego według cennika danego autoryzowanego punktu serwisowego i nie będzie traktowane jako naprawa gwarancyjna.
8. Gwarancją nie są objęte:
 - a) mechaniczne uszkodzenia sprzętu spowodowane w czasie jego użytkowania lub w czasie dostarczania sprzętu do naprawy;
 - b) uszkodzenia i wady wynikłe na skutek:
 - używania sprzętu do celów innych niż osobisty użytek;
 - niewłaściwego lub niezgodnego z instrukcją użytkowania, konserwacji, przechowywania lub instalacji;
 - używania niewłaściwych materiałów eksploatacyjnych;

- napraw dokonywanych przez nieuprawnione osoby; stwierdzenie faktu takiej naprawy lub samowolnego otwarcia sprzętu powoduje utratę gwarancji;
 - przeróbek, zmian konstrukcyjnych lub używania do napraw nieoryginalnych części zamiennych firmy Braun;
- c) części szklane, żarówki oświetlenia;
- d) ostrza i folie do golarek oraz materiały eksploatacyjne.
9. Bez nazwy i modelu sprzętu, daty jego zakupu potwierdzonej pieczętką i podpisem sprzedawcy karta gwarancyjna jest nieważna.
10. Niniejsza gwarancja na sprzedany towar konsumpcyjny nie wyłącza, nie ogranicza ani nie zawiesza uprawnień Kupującego wynikających z niezgodności towaru z umową.

Český

Záruka

Na tento výrobek poskytujeme záruku po dobu 2 let od data prodeje spotřebiteli. Během této záruční doby bezplatně odstraníme závady na výrobku, způsobené vadami materiálu nebo chybou výroby. Oprava bude provedena podle našeho rozhodnutí buď opravou nebo výměnou celého výrobku. Tato záruka platí pro všechny země, kam je tento výrobek dodáván firmou Braun nebo jejím autorizovaným distributorem.

Tato záruka se nevztahuje: na poškození, vzniklá nesprávným používáním a údržbou, na běžné opotřebení, jakož i na defekty, mající zanedbatelný vliv na hodnotu a použitelnost přístroje. Záruka pozbývá platnosti, pokud byl výrobek mechanicky poškozen nebo pokud jsou opravy provedeny neautorizovanými

osobami nebo pokud nejsou použity originální díly Braun. Přístroj je určen výhradně pro domácí použití. Při použití jiným způsobem nelze uplatnit záruku.

Poskytnutím záruky nejsou dotčena práva spotřebitele, která se ke koupi věci váží podle zvláštních právních předpisů. Záruka platí jen tehdy, je-li záruční list řádně vyplněn (datum prodeje, razítko prodejny a podpis prodáváče) a je-li současně s ním předložen prodejní doklad (dále jen doklady o koupi).

Chcete-li využít servisních služeb v záruční době, předejte nebo pošlete kompletní přístroj spolu s doklady o koupi do autorizovaného servisního střediska Braun. Aktualizovaný seznam servisních středisek je k dispozici v prodejních výrobců Braun.

Volejte bezplatnou infolinku 0800 11 33 22 pro informaci o nejbližším servisním středisku Braun.

O případné výměně přístroje nebo zrušení kupní smlouvy platí příslušná zákonná ustanovení. Záruční doba se prodlužuje o dobu, po kterou byl výrobek podle záznamu z opravy v záruční opravě.

Slovenský

Záruka

Na tento výrobek poskytujeme záruku po dobu 2 rokov odo dňa predaja spotrebiteľovi. Počas tejto záručnej doby bezplatne odstránime závady na výrobku, spôsobené vadami materiálu alebo chybou výroby a to podľa nášho rozhodnutia buď opravou alebo výmenou celého výrobku. Táto záruka platí pre všetky krajiny, kde tento výrobok dodáva firma Braun alebo jej autorizovaný distribútor. Táto záruka sa nevztahuje: na poškodenia, ktoré vzniknú nesprávnym

používaním a údržbou, na bežné opotrebenie ako aj na defekty, ktoré majú zanedbateľný vplyv na hodnotu a použitie prístroja. Záruka stráca platnosť v prípade, že výrobok bol mechanicky poškodený, alebo sa uskutočnili opravy neautorizovanými osobami, alebo sa nepoužili originálne diely Braun. Prístroj je výhradne určený na domáce použitie. Pri použití iným spôsobom nie je možné záruku uplatniť.

Poskytnutím záruky nie sú ovplyvnené spotrebiteľské práva, ktoré sa ku kúpe predmetu viažu podľa zvláštnych predpisov.

Záruka platí iba vtedy, ak je záručný list riadne vyplnený (dátum predaja, pečiatka predajne a podpis predavača) a zároveň s ním predložený doklad o predaji (ďalej iba doklady o zakúpení).

Ak chcete využiť servisné služby v záručnej dobe, kompletný prístroj spolu s dokladmi o zakúpení odovzdajte alebo zašlite do autorizovaného servisného strediska Braun. Aktualizovaný zoznam servisných stredísk je k dispozícii v predajniach výrobkov Braun.

Vzhľadom na prípadnú výmenu prístroja alebo na zrušenie kúpnej zmluvy platia príslušné zákonné ustanovenia. Záručná doba sa predlžuje o dobu, počas ktorej bol výrobok podľa záznamu z opravovne v záručnej oprave.

Magyar

Garancia

A garancia hatálya alól kivételt képeznek azok a meghibásodások, amelyek a készülék szakszerűtlen, vagy nem rendeltetésszerű használatára vezethetők vissza valamint azok az apróbb hibák, amelyek a készülék értékét, vagy használhatóságát jelentősen nem befolyásolják.

A garancia érvényét veszti, ha a készülék a Braun által kijelölt szervizeken kívül kerül javításra.

Részletes tájékoztató és a Braun által kijelölt szervizek címjegyzéke a készülékhez melléket garancia-levélben található.

Gillette Group Hungary Kereskedelmi Kft.,
1037 Budapest,
Szépvölgyi út 35-37
1801 - 3800

Hrvatski

Jamstveni list

Jamstvo vrijedi dvije godine od datuma kupnje. U tom razdoblju besplatno ćemo otkloniti sve nedostatke koji bi nastali zbog grešaka u materijalu ili izradi, na način da aparat popravimo ili zamjenimo novim.

Ovo jamstvo vrijedi u svakoj zemlji gdje su proizvođači distribuirani od strane Brauna ili službenog distributera.

Jamstvo ne vrijedi za oštećenja nastala neispravnom uporabom, noramlnu istrošenost i nedostatke koji samo neznatno utječu na vrijednost ili valjanost uporabe aparata. Jamstvo prestaje kod popravka od strane neovlaštene osobe ili uporabe neoriginalnih dijelova umjesto Braun rezervnih dijelova.

Jamstvo vrijedi samo uz predočenje računa i pravilno ispunjenog jamstvenog lista.

Braunov servis možete kontaktirati na broj telefona 00 385 1 377 26 44.

Slovenski

Garancija

Za izdelek valja dvoletna garancija, ki začne veljati z datumom nakupa. V času trajanja garancije bomo brezplačno odpravili vse napake, ki so posledica

slabega materiala ali izdelave, bodisi s popravilom bodisi z zamenjavo celega izdelka.

Ta garancija velja v vsaki državi, kjer je izdelek dobavljen od BRAUN ali njegovega pooblaščenega distributerja.

Garancija ne pokriva poškodb, ki so posledica nepravilne uporabe, normalne obrabe ali uporabe in tudi ne napak, ki v zanemarljivi meri vplivajo na vrednost ali delovanje aparata. Garancija preneha veljati, če popravilo izvrši nepooblaščen oseba oziroma, če pri popravilu niso uporabljeni originalni Braunovi nadomestni deli.

Za popravilo v garancijskem roku izročite ali pošljite kompleten izdelek z računom pooblaščenemu Braunovemu servisu.

Za informacije pokličite pooblaščen servis ISKRA PRINS
tel. + 386 1 476 98 00.

Română

Garanție

Acordăm produsului o garanție de doi ani începând cu data cumpărării. În perioada de garanție eliminăm, gratuit, orice defect al produsului rezultat dintr-un viciu al materialelor sau datorită execuției, putem alege fie pentru repararea fie pentru înlocuirea completă a aparatului. Această garanție se extinde în fiecare țară unde aparatul este furnizat de compania Braun sau de distribuitorii săi.

Această garanție nu acoperă situațiile următoare: defectările datorate utilizării necorespunzătoare, uzura normală sau defectele care au un efect neglijabil asupra valorii sau utilizării aparatului și permit utilizarea acestuia așa cum este. Garanția devine nulă dacă reparația este realizată de persoane neautorizate și dacă nu sunt utilizate piese originale Braun pentru reparație.

Pentru reparații în perioada de garanție, predați sau trimiteți unui centru de reparații autorizat Braun, aparatul complet și chitanța de vânzare.

Русский

Гарантийные обязательства фирмы BRAUN

Для всех изделий мы даем гарантию на два года, начиная с момента приобретения изделия.

В течение гарантийного периода мы бесплатно устраним путем ремонта, замены деталей или замены всего изделия любые заводские дефекты, вызванные недостаточным качеством материалов или сборки.

В случае невозможности ремонта в гарантийный период изделие может быть заменено на новое или аналогичное в соответствии с Законом о защите прав потребителей.

Гарантия обретает силу только если дата покупки подтверждается печатью и подписью дилера (магазина) на последней странице оригинальной инструкции по эксплуатации BRAUN, которая является гарантийным талоном.

Эта гарантия действительна в *любой* стране в которую это изделие поставляется фирмой BRAUN или назначенным дистрибьютором и где никакие ограничения по импорту или другие правовые положения не препятствуют предоставлению гарантийного обслуживания.

Осуществление гарантийного обслуживания не влияет на дату истечения срока гарантии. Гарантия на замененные части истекает в момент истечения гарантии на данное изделие.

Гарантия не покрывает повреждения, вызванные неправильным использованием (см. также список ниже) нормальный износ бритвенных сеток и ножей, дефекты, оказывающие

незначительный эффект на качество работы прибора.

Эта гарантия теряет силу если ремонт производился не уполномоченным на то лицом и если использованы не оригинальные детали фирмы BRAUN. В случае предъявления рекламации по условиям данной гарантии, передайте изделие целиком вместе с гарантийным талоном в любой из центров сервисного обслуживания фирмы BRAUN.

Все другие требования, включая требования возмещения убытков, исключаются, если наша ответственность не установлена в законном порядке.

Рекламации, связанные с коммерческим контрактом с продавцом не попадают под эту гарантию.

В соответствии с законом РФ № 2300-1 от 7.02.1992 г. «О защите прав потребителей» и принятым дополнением к закону РФ от 9.01.1996 г.

«О внесении изменений» и дополнений в закон «О защите прав потребителей» и «Кодекс РСФСР об административных правонарушениях», фирма BRAUN устанавливает срок службы на свои изделия равным двум годам с момента приобретения или с момента производства, если дату продажи установить невозможно.

Изделия фирмы BRAUN изготовлены в соответствии с высокими требованиями европейского качества. При бережном использовании и при соблюдении правил по эксплуатации, приобретенное Вами изделие фирмы BRAUN, может иметь значительно больший срок службы, чем срок установленный в соответствии с Российским законом.

Случаи, на которые гарантия не распространяется:

- дефекты, вызванные форс-мажорными обстоятельствами;
- использование в профессиональных целях;

- нарушение требований инструкции по эксплуатации;
- неправильная установка напряжения питающей сети (если это требуется);
- внесение технических изменений;
- механические повреждения;
- повреждения по вине животных, грызунов и насекомых (в том числе случаи нахождения грызунов и насекомых внутри приборов);
- для приборов, работающих от батареек, – работа с неподходящими или истощенными батарейками, любые повреждения, вызванные истощенными или текущими батарейками (советуем пользоваться только предохраненными от вытекания батарейками);
- для бритв – смятая или порванная сетка.

Внимание! Оригинальный Гарантийный Талон подлежит изъятию при обращении в сервисный центр для гарантийного ремонта. После проведения ремонта Гарантийным Талоном будет являться заполненный оригинал Листа выполнения ремонта со штампом сервисного центра и подписанный потребителем по получении изделия из ремонта. Требуется проставления даты возврата из ремонта, срок гарантии продлевается на время нахождения изделия в сервисном центре.

В случае возникновения сложностей с выполнением гарантийного или послегарантийного обслуживания просьба сообщать об этом в Информационную Службу Сервиса фирмы BRAUN по телефону 8 800 200 11 11.

Українська

Гарантійні зобов'язання фірми BRAUN

Для усіх виробів ми надаємо гарантію на два роки, починаючи з моменту придбання виробу. Протягом

гарантійного терміну ми безплатно усуваємо шляхом ремонту, заміни деталей або заміни усього виробу будь-які заводські дефекти, викликані недостатньою якістю матеріалів чи складання.

У випадку неможливості ремонту у гарантійний період виріб може бути замінений на новий або аналогічний у відповідності до Законодавства про захист прав споживачів.

Гарантія набуває сили лише за умови, що дата придбання підтверджується печаткою та підписом ділера (магазину) на оригінальному гарантійному талоні Braun або на останній сторінці оригінальної інструкції з експлуатації Braun, яка також може бути гарантійним талоном.

Ця гарантія дійсна у будь-якій країні, у яку цей виріб поставляється фірмою Braun або призначеним дистриб'ютером, та де жодні обмеження з імпорту або інші правові положення не перешкоджають наданню гарантійного обслуговування.

Здійснення гарантійного обслуговування не впливає на дату закінчення терміну гарантії. Гарантія на замінені частини закінчується в момент закінчення гарантії на даний виріб.

Гарантія не покриває пошкодження, викликані невірним використанням (див. також перелік нижче), нормальний знос сіток та ножів для гоління, дефекти, що незначним чином впливають на якість роботи приладу. Ця гарантія втрачає силу, якщо ремонт здійснюється не вповноваженою для цього особою, та за умови, якщо використовуються не оригінальні деталі фірми Braun. Термін придатності виробу - 2 роки з моменту придбання чи з моменту

виготовлення, якщо дату придбання встановити неможливо. Вироби фірми Braun виготовлені відповідно до високих вимог європейської якості. При бережливому використанні та при дотриманні правил по експлуатації, вироби фірми Braun можуть мати значно більший термін служби аніж термін, встановлений у відповідності з Законодавством України

Усі інші вимоги разом із вимогами відшкодування не дійсні, якщо наша відповідальність не встановлена належним чином.

Випадки, на які не розповсюджується гарантія:

- дефекти, викликані форс-мажорними обставинами;
- використання з професійною метою;
- порушення вимог інструкції з експлуатації;
- невірне встановлення напруги мережі живлення (якщо це вимагається);
- здійснення технічних змін;
- механічні пошкодження;
- для приладів, що працюють на батарейках – робота з невідповідними або спрацьованими батарейками, будь-які пошкодження, викликані спрацьованими або підтікаючими батарейками;
- для бритв – зім'ята або порвана сітка

У разі необхідності гарантійного чи післягарантійного обслуговування, звертайтеся за інформацією до Головного Офісу Сервісного Центру фірми Braun в Україні: Компанія «Імпортбітсервіс - Україна», м. Київ, вул. Глибочицька 53. Тел (044) 417-24-15. Тел / факс (044) 417-24-26

Silk-épil X'elle

5680, 5580

Easy Start for Body&Face

Garantee Card

Karta gwarancyjna

Záruční list

Záručný list

Jótállási jegy

Jamstveni list

Garancijski list

Certificat de garanție

Гарантийный талон

Гарантійний талон

Silk-épil X'elle

5680, 5580

Easy Start for Body&Face

Registration Card

Karta rejestracyjna

Registrační list

Registračný list

Regisztrációs kártya

Registracijski list

Serijska šterilka

Certificat de inregistrare

Регистрационная карточка

Реєстраційна карточка

Service notes

Name and full address of purchaser
Imię i nazwisko oraz adres kupującego

Méno a plná adresa kupujícího

Méno a úplná adresa kupujúceho

Vevő neve, pontos címe

Ime i puna adresa kupca

Ime in polni naslov kupca

Numele si adresa completa a cuparatorului

Место покупки

Ім'я та адреса покупця

Date of purchase
Data zakupu
Datum nákupu
Dátum nákupu
Vásárlás dátuma
Datum prodaje
Datum kupnje
Data cumpărării
Дата покупки
Дата продажу

Date of purchase
Data zakupu
Datum nákupu
Dátum nákupu
Vásárlás dátuma
Datum prodaje
Datum kupnje
Data cumpărării
Дата покупки
Дата продажу

Stamp and signature of dealer
Pieczęćka punktu sprzedaży i podpis sprzedawcy
Razítko a podpis prodeje
Pečiatka a podpis predávajúceho
Eladó aláírása, bolt pecsétje
Žig in podpis proda jalca
Žig i potpis prodavača
Ștampila și semnătura distribuitorului
Штамп магазина и подпись продавца
Штамп і підпис ділера

Stamp and signature of dealer
Pieczęćka punktu sprzedaży i podpis sprzedawcy
Razítko a podpis prodeje
Pečiatka a podpis predávajúceho
Eladó aláírása, bolt pecsétje
Žig in podpis proda jalca
Žig i potpis prodavača
Ștampila și semnătura distribuitorului
Штамп магазина и подпись продавца
Штамп і підпис ділера