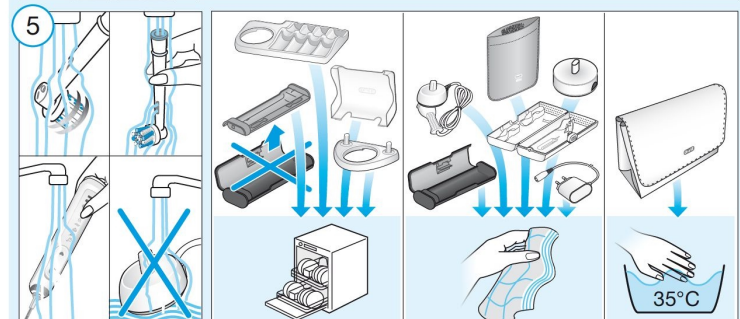
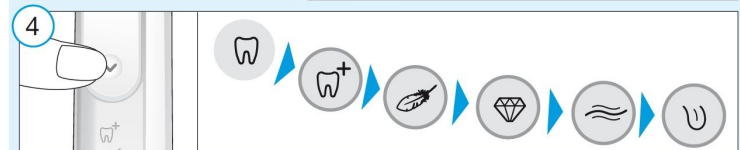
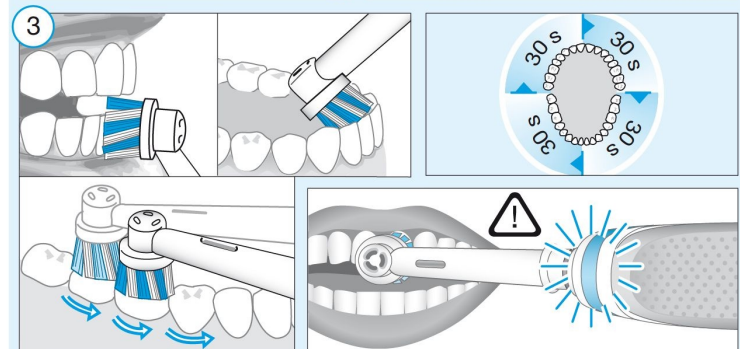
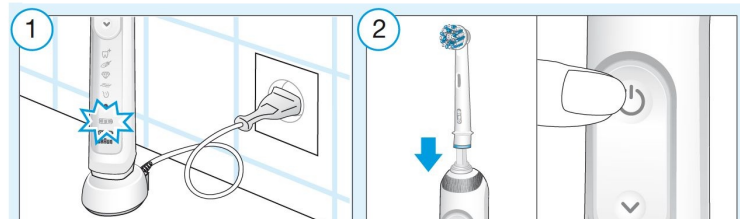
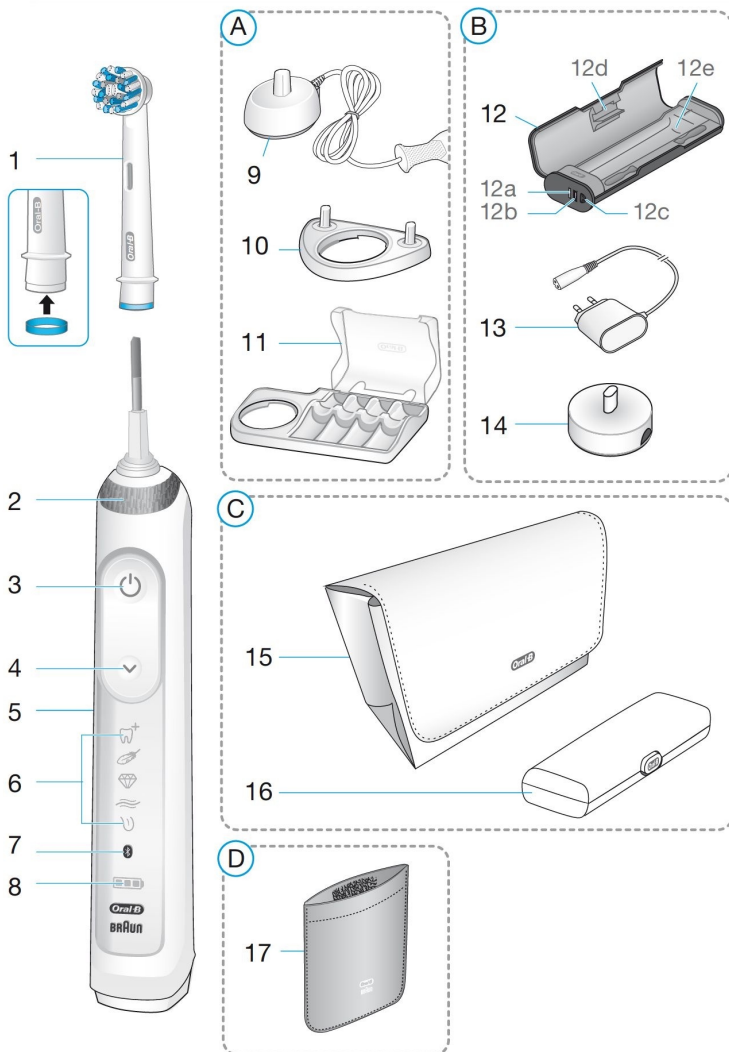
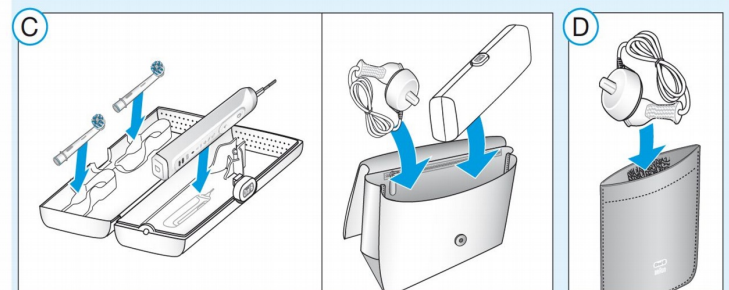
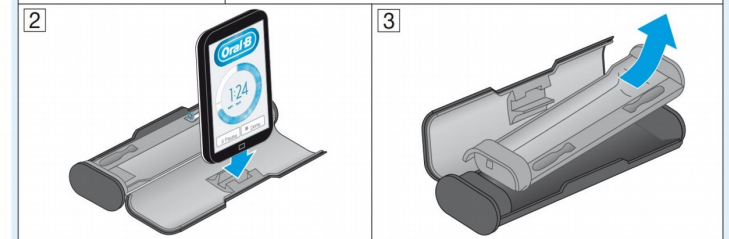
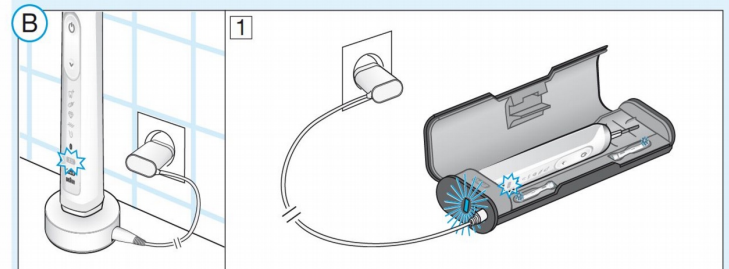
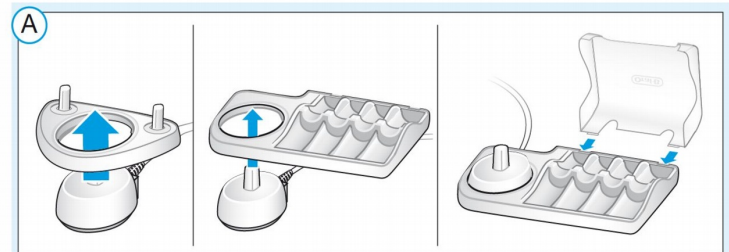


Oral-B[®] GENIUS X



Українська

Ласкаво просимо у світ Oral-B!

Перш ніж користуватися нашою зубною щіткою, будь ласка, прочитайте інструкцію і збережіть це керівництво

ЦЕ ВАЖЛИВО

- Час від часу перевіряйте весь продукт/шнури/аксесуари на відсутність ушкоджень. Пошкоджена або не функціонуюча деталь не повинна далі використовуватися. При ушкодженні продукту, аксесуарів або шнурів зверніться в сервісний центр Oral-B. Не ремонтуйте продукт самостійно і не вносьте в нього змін. Це може спровокувати займання, ураження електричним струмом або інші ушкодження.
- Не рекомендується використовувати дітям до 3 років. Діти та особи з обмеженими фізичними, сенсорними або розумовими здібностями або недостатнім досвідом можуть використовувати пристрій після навчання безпечному його використанню і роз'яснення можливих ризиків.
- Чищення й обслуговування продукту не повинні здійснюватися дітьми.
- Не давайте дітям грати з пристроєм.
- Використовуйте цей пристрій лише за призначенням. Не використовуйте аксесуари/змінні насадки, не рекомендовані виробником. Використовуйте лише зарядний пристрій, що входить до комплектації.

УВАГА

- Уникайте потрапляння зарядного пристрою/зарядної станції, кабелю живлення Smart Plug або подорожнього футляра з функцією заряджання у воду або іншу рідину і не розмивайте їх там, звідки вони можуть випадково впасти у ванну чи раковину. У разі потрапляння цих пристроїв у воду не намагайтеся дістати їх. негайно відключіть їх від мережі.
- Акумулятор пристрою не підлягає заміні. Не відкривайте і не розбирайте пристрій. Для переробки акумулятора утилізуйте пристрій цілком відповідно до приписів з охорони довкілля, що діють у вашій місцевості. Порушення цілісності рукоятки пошкодить пристрій і приведе до припинення гарантії.
- Під час відключення від електромережі завжди тримайтеся за штекер, а не за шнур. Не торкайтеся штекера шнура електромережі вологими руками. Це може призвести до ураження електричним струмом. Якщо ви проходите курс лікування від будь-якого захворювання ротової порожнини, перед використанням щітки проконсультуйтеся зі своїм стоматологом.
- Ця зубна щітка призначена для особистого користування. Не передбачено її застосування більш ніж одним пацієнтом у стоматологічній практиці або клініці.
- Використовуйте лише зарядний пристрій і/або спеціальний кабель живлення (Smart Plug) із вбудованим безпечним джерелом живлення наднизької напруги, що додається до пристрою. Щоб уникнути ураження електричним струмом, не змінюйте і не розбирайте жодні частини зарядного пристрою.

За наявності на зарядній станції або портативному зарядному футлярі маркування **CE** 492-5214 використуйте лише кабель живлення Smart Plug від Braun/Oral-B з аналогічним маркуванням.

- Можливе від'єднання дрібних деталей, зберігайте в недоступному для дітей місці.

Щоб уникнути несправності насадки, яка може становити небезпеку удушення дрібними деталями або пошкодження зубів:

- Перед кожним використанням переконайтеся, що насадка щільно прилягає до ручки. Припиніть використання зубної щітки, якщо насадка не прилягає належним чином до ручки. Ніколи не використовуйте пристрій без насадки.
- Якщо зубна щітка падала на підлогу, перед наступним використанням замініть насадку, навіть за відсутності видимих пошкоджень.
- Замінюйте насадку кожні 3 місяця або частіше у разі сильного зносу.
- Ретельно очищуйте насадку після кожного використання (див. розділ «Рекомендації щодо очищення»). Правильне очищення сприяє безпеці використання зубної щітки та подовженню терміну її служби.

Важливі повідомості

- Ваша зубна щітка Oral-B може підключатися до вашого смартфона (детальніше див. «Підключення зубної щітки до смартфона»).
- Щоб уникнути електромагнітних перешкод і/або проблем сумісності, вимкніть технологію **Bluetooth** на ручці зубної щітки (5), перш ніж використовувати її в місцях, де діють обмеження, наприклад, літаки та спеціально позначені зони в лікарнях.
- Для вимкнення **Bluetooth** водночас натискайте й утримуйте протягом 2 секунд кнопку «Увімкн./вимкн.» (3) і кнопку переключення режиму (4), доки не згасне індикатор **Bluetooth** (7). Щоб увімкнути **Bluetooth** знову, виконуйте ті ж самі дії.
- Якщо ви користуєтесь кардіостимулятором, не підносьте до нього зубну щітку ближче ніж на 15 сантиметрів.

Якщо ви помітили, що з'явилися перешкоди, вимкніть технологію **Bluetooth**.

Опис та комплектність

- | | |
|---|------------------------------|
| 1 | Голівка щітки |
| 2 | Smart Ring |
| 3 | Кнопка «вимк./увімк.» |
| 4 | Кнопка перемикачання режиму |
| 5 | Рукоятка |
| 6 | Дисплей режиму чищення |
| 7 | Індикатор Bluetooth ® |
| 8 | Дисплей рівня заряду |

Аксесуари (залежить від моделі):

- | | |
|-----|---|
| 9 | Зарядний пристрій |
| 10 | Тримач для насадок |
| 11 | Контейнер для насадок із захисною кришкою |
| 12 | Дорожній зарядний модуль |
| 12a | Світловий індикатор заряджання |
| 12b | USB-роз'єм |
| 12c | Роз'єм для шнура живлення |
| 12d | Внутрішня сторона кришки з підставкою для смартфона |
| 12e | Знімний внутрішній шар |
| 13 | Кабель живлення Smart Plug |
| 14 | Зарядна станція(зі знімним кабелем) |
| 15 | Косметичка |
| 16 | Дорожній футляр |
| 17 | Чохол для зарядного пристрою |

Примітка: вміст може відрізнятись в залежності від придбаної моделі.

Технічні характеристики

Припустиму напругу вказано на маркуванні / нижній частині пристрою.
Рівень шуму: 68 дБ (А)

Зарядка та використання

Ваша зубна щітка має водонепроникну рукоятку і розроблена для безпечного використання у ванні.

- Ви можете почати користуватися зубною щіткою відразу або після недовготривалої зарядки, розташувачи її на базовому зарядному пристрої (9) або станції підзарядки (14), які підключено до електромережі. Використовуйте зарядну станцію (14) із кабелем жив-

лення Smart Plug (13), що входить до комплектації (зображення В). Тільки кабель живлення Smart Plug підходить до мережевої напруги будь-якого діапазону (100 – 240 В).

Примітка: в разі якщо батарея розряджена повністю (світловий індикатор рівня заряду на дисплеї (8) не світитиметься під час заряджання, або ж прилад не реагує на натискання кнопки вкл./викл. (3)), необхідно заряджати його не менше 30 хвилин.

- Рівень заряду акумулятора відображається на екрані (8). Блімаючі лампочки свідчать про те, що акумулятор заряджається (рисунок ①); після закінчення зарядки лампочки гаснуть. Повна зарядка триває близько 12-ти годин і забезпечує щонайменше 2 тижні роботи щітки в разі регулярного використання (по 2 хвилини двічі на день). **Примітка:** При дуже низькому рівні заряду світловий індикатор мерехтіння може увімкнутися не відразу – це займе до 30-ти хвилин.
- При низькому заряді акумулятора на дисплеї рівня заряду починає мерехтити червоний світловий індикатор і знижується швидкість мотора. При повній розрядці мотор зупиниться; для одноразового використання потрібно буде заряджати пристрій не менше 30-ти хвилин.
- Ви можете постійно тримати рукоятку на підключеному до мережі зарядному пристрої, щоб підтримувати повний заряд; пристрій захищений від надмірної зарядки. **Примітка:** Для кращого функціонування зберігайте рукоятку щітки при кімнатній температурі. **Увага:** Не піддавайте рукоятку дії високих температур вище 50°C.

Використання вашої зубної щітки

Техніка чищення зубів

Наночіть голівку щітки і нанесіть будь-яку зубну пасту. Щоб не допустити розбризкування, піднесіть голівку щітки до зубів, перш ніж натиснути кнопку на рукоятці (рисунок ②). Якщо ви використовуєте одну з насадок Oral-B зі зворотно-обертальними рухами, повільно переміщайте її від зуба до зуба, затримуючись на поверхні кожного на декілька секунд. Незалежно від використаної насадки розпочинайте чищення із зовнішньої сторони зубів, перейдіть на внутрішню сторону і потім очистіть жувальні поверхні. Піділіть однакову увагу всім чотирьом квадрантам ротової порожнини. Ви можете також проконсультуватися із стоматологом або фахівцем з гігієни порожнини рота з приводу найбільш відповідної вам техніки.

У перші дні використання будь-якої електричної зубної щітки ваші ясна можуть трохи кровоточити. Звичайно це явище припиняється через кілька днів. Якщо кровоточивість ясен зберігається протягом двох тижнів, зверніться до стоматолога чи фахівця з гігієни порожнини рота. Якщо у вас висока чутливість зубів і/або ясен, Oral-B рекомендує використовувати режим «Sensitive» (можливо, в комбінації з насадкою Oral-B «Sensitive»).

Smart Ring

Ваша зубна щітка оснащена технологією Smart Ring («розумне кільце»), функціонал якої різний в залежності від кольору світлового сигналу: Білий (за замовчуванням) = індикатор роботи і візуальний таймер (обрати інший колір можна в налаштуваннях додатка Oral-B™) червоний = індикатор датчика тиску синій = індикатор підключення **Bluetooth**®

Таймер

Коротким переривчастим звуковим сигналом і блимаючим світловим індикатором кільця Smart Ring кожні 30 секунд таймер подає сигнал для переходу до наступного квадранту ротової порожнини (зображення ③). Довгий переривчастий звуковий сигнал і блимаючий світловий індикатор свідчать про закінчення рекомендованого стоматологами 2-хвилинного чищення зубів.

Таймер запам'ятовує минулий час навіть у разі короточасного відключення щітки в процесі використання. Обнуління таймера відбувається в разі паузи довше 30 секунд, короточасного натискання на кнопку вибору режиму (4) під час паузи або розташування зубної щітки на підключеному до мережі зарядному пристрої. **Примітка:** Під час використання деяких функцій додатка Oral-B™ таймер може

бути деактивовано. **Примітка:** Налаштувати таймер можна також за допомогою додатка Oral-B™.

Датчик тиску

У разі надмірного натискання на зубну щітку кільце Smart Ring (2) спалахує червоним кольором, що вказує на необхідність знизити тиск. У разі постійного надмірного тиску довше 5 секунд Smart Ring (2) починає швидко блимати. Окрім цього, голівка зубної щітки припинить пульсувати коливання, а швидкість її обертання зменшиться (у режимах «Щоденне чищення», «Професійне чищення» і «Чутливий») (зображення ③). Періодично перевіряйте дію датчика тиску, обережно натискаючи на зубну щітку під час використання.

Примітка: Під час використання деяких функцій додатка Oral-B™ датчик тиску може бути деактивовано.

Режими роботи (залежно від моделі)

Ваша зубна щітка пропонує різні режими чищення зубів. Вибраний режим відображається на дисплеї режиму (6) на рукоятці щітки (окрім режиму «Щоденне чищення»):
«Щоденне чищення» – стандартний режим для щоденного очищення
«Професійне чищення» – для відчуття незвичайної чистоти (велика частота рухів)
«Делікатне чищення» – м'яке, але ретельне очищення чутливих ділянок.
«3D White» – полірування для періодичного або щоденного застосування.
«Догляд за яснами» – м'який масаж ясен
«Гігієна язика» – очищення язика для періодичного або щоденного застосування.

Для роботи в режимі «Гігієна язика» ми рекомендуємо використовувати насадку «Sensitive». Чистити язик ви можете із застосуванням зубної пасти або без. Почистіть всю поверхню язика м'якими систематичними рухами. Рекомендований час – 20 секунд, його закінчення відзначається блимаючим світловим сигналом Smart Ring. Ваша зубна щітка автоматично починає роботу в останньому вибраному режимі. Щоб переключитися на інший режим, послідовно натискайте кнопку вибору режиму під час використання щітки (рисунок ④). Щоб повернутися в режим «Щоденне чищення» з будь-якого іншого, натисніть і утримуйте кнопку вибору режиму (4).

Примітка: Обрати режим також можна в додатку Oral-B™.

Змінні насадки

Oral-B пропонує вам різноманітний вибір змінних насадок, що підходять до вашої рукоятки Oral-B.

Наші насадки зі зворотно-обертальними рухами використовуються для точного очищення кожного зуба.



Насадка Oral-B CrossAction
Найпродуманіша з наших насадок. Зрізани під кутом щетинки для точного чищення. Знімає й усуває зубний наліт.



Насадка Oral-B FlossAction
Мікропульсуючі щетинки дозволяють добитися ефективного видалення нальоту в просторі між зубами



Насадка Oral-B 3D White
Спеціальний полірувальний ковпачок для природного відбілювання зубів. Не підходить для використання дітьми до 12 років.



Насадка Oral-B Sensi Ultrathin
Являє собою комбінацію звичайних щетинок для чищення поверхні зубів і ультратонких щетинок для чищення ділянок уздовж лінії ясен.

Більша частина насадок Oral-B оснащені ІНДИКАТОР®, що дозволяють вам відстежувати необхідність заміни насадки.

При ретельному чищенні зубів двічі на день протягом двох хвилин щетинки вицітають наполовину приблизно за три місяці, демонструючи необхідність зміни насадки. Якщо щетинки отбіралися до

того, як колір зблід, можливо, ви занадто сильно натискаєте на щітку при чищенні. Ми не рекомендуємо використовувати насадки Oral-B «FlossAction» і Oral-B «3D White», якщо ви носите брекет-и. Для очищення зубів навколо скоб і брекет-систем спеціально розроблена насадка Oral-B «Ortho».

Підключення зубної щітки до смартфона

Додаток Oral-B™ доступний для смартфонів на базі операційних систем iOS і Android. Його можна завантажити безкоштовно в магазині App StoreSM і Google Play™. В ручку зубної щітки вбудовано датчики, які сумісно з функцією «розпізнавання зони чищення» в додатку допомагають визначити, які ділянки необхідно очистити і протягом якого часу. Додаток Oral-B™ також дозволяє відстежувати прогрес під час чищення зубів, отримувати персональні рекомендації та обирати індивідуальні налаштування зубної щітки.

- Запустіть додаток Oral-B™. Він допоможе вам налаштувати з'єднання через Bluetooth. Інструкції також можна знайти в налаштуваннях додатка (Налаштування -> Зубна щітка). Примітка. Функціонал додатка Oral-B™ обмежено, якщо у вашому смартфоні вимкнено технологію з'єднання через Bluetooth (інструкції з підключення див. в керівництві за користування смартфоном).
- Усі інструкції з використання додатка відображатимуться у вашому смартфоні.
- Якщо на ручці зубної щітки активовано технологію з'єднання через Bluetooth, то на дисплеї загориться індикатор Bluetooth (7). Після встановлення з'єднання зубної щітки з додатком відбудеться одноразове блимання кільця Smart Ring (2).
- Під час чищення зубів тримайте смартфон на близькій відстані (в межах 5 метрів). Переконайтеся у тому, що його надійно розташовано в сухому місці.

Примітка. Для встановлення з'єднання із зубною щіткою, ваш смартфон повинен підтримувати Bluetooth 4.0 (або пізнішу версію) Bluetooth Smart. Перелік сумісних смартфонів доступний в магазині App StoreSM чи Google Play™.

Увага! Зверніться до керівництва користувача вашого смартфона за інформацією щодо можливості використання смартфона/зарядного пристрою у ванній кімнаті.

Рекомендації по догляду за щіткою

Після чищення зубів промийте насадку під проточною водою, не вимикаючи зубної щітки. Вимийте щітку та змініть насадку. Окремо вимийте ручку та насадку, витріть їх насухо та знову зберіть. Відключіть базовий зарядний пристрій/зарядну станцію від мережі перед їх очищенням (зображення ③).

Дозволяється лише протирати вологою тканинною серветкою: базовий зарядний пристрій (9), зарядну станцію (14), чохол для зарядного пристрою (17), подорожній футляр із функцією заряджання (12), базовий подорожній футляр (16) і кабель живлення Smart Plug (13).

Можна мити в посудомийній машині: тримач для насадок (10), контейнер для насадок і захисну кришку (11), зйомний внутрішній шар (12е) подорожнього футляра з функцією заряджання (зображення В3). Можливе ручне прання: косметичка (15), лише в теплій воді (30°C–40°C).

Акcesуари (В залежності від моделі)

Тримач для смартфона

- Щоб зарядити ручку зубної щітки (5), помістіть її на виступ подорожнього футляра з функцією заряджання (12) і під'єднайте його до електромережі за допомогою шнура живлення Smart Plug (13), що входить до комплектації. Шнур живлення Smart Plug підходить до мережевої напруги будь-якого діапазону (100 – 240 В).

- Блимаючий світловий індикатор (12а) подорожнього футляра з функцією заряджання свідчить про те, що триває процес зарядки. Наприкінці повної зарядки ручки зубної щітки індикатор вимикається. Повна зарядка зазвичай триває 12 годин (зображення В1). Примітка: Коли подорожній футляр з функцією заряджання під'єднаний до мережі, можливе використання USB-

роз'єму (12b) для зарядки іншого електричного пристрою. Ручку зубної щітки можна заряджати лише через шнур живлення Smart Plug (13) (12c), але не через USB-роз'єм.

- На внутрішній стороні кришки подорожнього футляра наявна вбудована підставка для смартфона (12d), на якій можна розмістити смартфон під час чистки зубів (зображення В2). Перед використанням впевніться в тому, що телефон підходить до підставки та добре зафіксований.
- Очищення: Зйомний внутрішній шар (зображення В3) (12е) подорожнього футляра можна мити в посудомийній машині (зображення ③). Внутрішній футляр очищується лише вологою тканинною серветкою. Перед тим як знову зібрати подорожній футляр і помістити в нього зубну щітку/насадку, переконайтеся в тому, що всі деталі повністю сухі.

Примітка: У разі появи на поверхні подорожнього футляра плям їх слід негайно витерти. Зберігати футляр у чистому сухому місці.

Зверніться до керівництва користувача базового смартфона за інформацією щодо можливості використання смартфона/зарядного пристрою у ванній кімнаті.

Косметичка/Чохол для зарядного пристрою/Базовий подорожній футляр Зберігайте чисту й суху щітку з насадками в базовому подорожньому футлярі (16), який слід поміщати в косметичку (15) (зображення С). Зберігайте зарядний пристрій/зарядну станцію в чохлі для зарядного пристрою (17) (зображення D). Очищення: У разі появи на поверхні плям їх слід негайно витерти. Косметичку слід прати вручну в теплій воді (30°C–40°C). Базовий подорожній футляр і чохол для зарядного пристрою слід протирати вологою тканинною серветкою (зображення ③). Зберігати в чистому сухому місці.

В інструкцію можуть бути внесені зміни без повідомлення.

Утилізація

Продукт містить акумулятори і/або електрообудовні відходи, що підлягають вторинній переробці. На користь захисту довкілля, не викидайте його разом із домашнім сміттям. Утилізація може бути здійснена у пунктах збору електрообудовних відходів Вашої країни.



Гарантія

На виріб розповсюджується обмежена гарантія протягом двох років із дати придбання. Під час гарантійного періоду ми безкоштовно усунемо будь-які виробничі дефекти (матеріалів або збірки) шляхом ремонту чи заміни всього виробу на наш розсуд. Залежно від наявності, ми маємо право надати вам виріб іншого кольору або еквівалентної моделі. Ця гарантія поширюється на всі держави, в які пристрій поставляється компанією Braun або призначений нею дистриб'ютором. Гарантія не покриває пошкоджень, що виникли в результаті неправильного використання або нормального зносу продукту, особливо в тому, що стосується насадок, а також дефектів, що надають незначний вплив на роботу пристрою.

Продукт знімається з гарантії, якщо ремонт здійснюється не уповноваженими на це особами або використовувалися не оригінальні запасні частини Braun. Пристрій оснащений схваленим модулем радіозв'язку Bluetooth Smart. Неможливість встановити з'єднання Bluetooth Smart з окремими моделями смартфонів не покривається гарантією, якщо модуль Bluetooth-радіозв'язку пристрою не пошкоджений.

Гарантія на пристрої Bluetooth надається виробниками таких пристроїв, а не Oral-B. Oral-B ніяким чином не впливає і не дає рекомендацій виробникам таких пристроїв і, отже, не несе відповідальності за

число пристроїв, сумісних з нашими системами Bluetooth.

Oral-B зберігає за собою право без попереднього повідомлення вносити будь-які технологічні модифікації або зміни в реалізацію системи окремих елементів пристрою, його інтерфейсу або структури меню, які вважатиме необхідними для належного функціонування цих систем.

Для здійснення гарантійного обслуговування переддайте або направте пристрій в повний комплектації і з додатком товар-

ного чека в авторизований Центр обслуговування споживачів Oral-B Braun.

Інформація
Модуль радіозв'язку Bluetooth® Незважаючи на те, що Oral-B підтримує всі зазначені функції пристрою Bluetooth, ми не можемо гарантувати 100% надійність підключення та роботи радіозв'язку. Ефективність роботи і надійність підключення безпосередньо залежать від характеристик кожного конкретного пристрою Bluetooth, версії програмного забезпечення, встановленої на пристрої Bluetooth операційної системи і норм безпеки, встановлених компанією-виробником. Oral-B суворо дотримується стандарту Bluetooth, згідно з яким пристрої Bluetooth можуть підключатися і функціонувати у взаємодії із зубними щітками Oral-B. Однак, якщо виробник пристрою не дотримується цього стандарту, це може вплинути на сумісність і роботу пристроїв Bluetooth і спровокувати складності для користувача. Прохання враховувати, що встановлене на пристрої Bluetooth програмне забезпечення може суттєво впливати на можливості підключення і якості роботи.

1) Гарантія – винятки та обмеження Обмежена гарантія поширюється тільки на нові продукти, вироблені компанією The Procter & Gamble Company («P&G»), її філіями та дочірніми компаніями («P&G») або для них і відмічені торговою маркою, товарним знаком або логотипом Braun/Oral-B. Обмежена гарантія не поширюється на товари, які не відносяться до P&G, в тому числі апаратне і програмне забезпечення. P&G не несе відповідальності за пошкодження або втрату про-

грам, даних та інших відомостей, що зберігалися на будь-яких носіях, вбудованих в продукт, або будь-якого продукту або деталі, що не вироблені P&G або для неї і які не підпадають під обмежену гарантію.

Ця обмежена гарантія не поширюється на (i) пошкодження, викликані нещасним випадком, порушенням встановлених правил експлуатації, недбалістю або неправильним використанням або застосуванням пристрою, а також пошкодження продуктів, не вироблених P&G або для неї; (ii) пошкодження, викликані сервісним обслуговуванням, здійсненим іншими особами, крім Braun і авторизованих Braun сервісних центрів; (iii) продукти і запасні частини, модифіковані без письмового дозволу P&G і (iv) пошкодження, викликані використанням або неможливістю використання підставки для смартфона Oral-B, тримача для смартфона або дорожнього зарядного футляру («Акcesуари»).

2) Використання тримача для смартфона Акcesуари, що входять до комплекту Oral-B, дозволяють вам зручно розмістити ваш смартфон при використанні програми Oral-B. Перед першим використанням випробуйте різні положення смартфона в тримачі Oral-B і виберіть найкраще. Переконайтеся, що смартфон не впаде і не розбіється. Не використовуйте акcesуар в автомобілі.

ОБМЕЖЕННЯ ВІДПОВІДАЛЬНОСТІ У МЕЖАХ ДОПУСТИМИХ ЗГІДНО З ЧИННИМ ЗАКОНОДАВСТВОМ, НІ В ЯКОМУ ВИПАДКУ P&G, ЇЇ ДИСТРИБ'ЮТОРИ І ПОСТАЧАЛЬНИКИ НЕ НЕСУТЬ ВІДПОВІДАЛЬНОСТІ ПЕРЕД ВАМИ АБО ТРЕТЬОЮ СТОРОНОЮ ЗА БУДЬ-ЯКОГО РОДУ ПРЯМИ, НЕПРЯМИ, ПОБІЧНИ, ФАКТИЧНІ, ШТРАФНІ ЗБИТКИ БУДЬ-ЯКОЇ ПРИРОДИ, ЩО ВИНИКАЮТЬ В РЕЗУЛЬТАТІ ВИКОРИСТАННЯ АБО НЕМОЖЛИВОСТІ ВИКОРИСТАННЯ АКCECУАРІВ ORAL-B, В ТОМУ ЧИСЛІ, БЕЗ ОБМЕЖЕННЯ, ПОРАНЕННЯ ЛЮДЕЙ, ЗБИТКУ, НАНЕСЕНОГО МАЙНУ, ЗНЕЦІНУВАННЯ ПРОДУКТІВ ВИРОБНИКА, ЩО ВИКОРИСТОВУЮТЬСЯ В АБО СПІЛЬНО З АКCECУАРАМИ ORAL-B, ВТРАТУ ЕКСПЛУАТАЦІЙНИХ ЯКОСТЕЙ АКCECУАРАМИ ORAL-B АБО ПРОДУКТАМИ СТОРОННЬОГО ВИРОБНИКА, ВИКОРИСТОВУВАНИМИ В АБО СПІЛЬНО

З АКCECУАРАМИ ORAL-B, В ТОМУ ЧИСЛІ В РАЗІ ПОПЕРЕДНЬОГО ПОВІДОМЛЕННЯ P&G ПРО МОЖЛИВІСТЬ ТАКОГО РЕЗУЛЬТАТУ. БЕЗ ШКОДИ ВИЩЕВИКЛАДеноМУ ВИ РОЗУМІЄТЕ І ВИЗНАЄТЕ, ЩО P&G НЕ НЕСЕ БУДЬ-ЯКОЇ ВІДПОВІДАЛЬНОСТІ ЗА ШКОДУ АБО РУЙНУВАННЯ БУДЬ-ЯКИХ ПОБУТОВИХ ЕЛЕКТРОННИХ ПРИСТРОЇВ ЧИ МАЙНА ТРЕТІХ ОСІБ, ЩО МІСТЯТЬСЯ В АБО ВИКОРИСТОВУВАНИХ СПІЛЬНО З АКCECУАРАМИ ORAL-B, А ТАКОЖ ЗА ВТРАТУ ДАНИХ, ЩО МІСТИЛИСЯ В ЗГАДАНИХ ПРИСТРОЯХ. НІ В ЯКОМУ ВИПАДКУ ГРОШОВЕ ВІДШКОДУВАННЯ З БОКУ ORAL-B НЕ МОЖЕ ПЕРЕВИЩУВАТИ

ФАКТИЧНУ ВАРТІСТЬ ПРОДУКТУ, СПЛАЧЕНУ ПРИ ЙОГО ПРИДБАННІ.

Гарантія на змінні насадки Пристрій знімається з гарантії Oral-B, якщо пошкодження електричної акумуляторної рукоятки пристрою відбулося в результаті використання змінних насадок іншого виробника. Oral-B не рекомендує використання змінних насадок інших виробників. • Oral-B не може контролювати якість таких насадок і, отже, гарантувати якісну чистку зубів при їх застосуванні, про що повідомляє при первинній купівлі електричної акумуляторної рукоятки. • Oral-B не може гарантувати сполучуваність рукоятки Oral-B зі змінними насадками інших виробників. • Oral-B не може прогнозувати довготривалий вплив використання змінних насадок інших виробників на ступінь зносу рукоятки.

Всі змінні насадки Oral-B мають відповідний логотип і відповідають високим стандартам якості Oral-B. Oral-B не продає змінні насадки або запасні частини рукоятки під іншими назвами.

Усунення несправностей

Проблема	Можлива причина	Спосіб усунення
Додаток		
Щітка не працює (працює не належним чином) з додатком Oral-B™	1. Додаток Oral-B™ закрито. 2. У смартфоні вимкнено технологію Bluetooth. 3. На ручці зубної щітки відключено технологію Bluetooth; індикатор Bluetooth (7) відключено. 4. Перервано Bluetooth-з'єднання зі смартфоном. 5. Ваш смартфон не підтримує Bluetooth 4.0 (або пізнішої версії) / Bluetooth Smart. 6. Ручка зубної щітки знаходиться на підключеному до мережі зарядному пристрої. 7. Версія додатка Oral-B™ застаріла.	1. Відкрийте додаток Oral-B™. 2. Увімкніть технологію Bluetooth у смартфоні (див. керівництво з користування смартфоном). 3. Увімкніть Bluetooth, водночас натиснувши й утримуючи протягом 2 секунд кнопку «Увімкн./вимкн.» (3) і кнопку переключення режиму (4), доки не включиться індикатор Bluetooth (7). 4. Ще раз установіть з'єднання між зубною щіткою і смартфоном за допомогою налаштувань додатка. Під час чищення зубів тримайте смартфон на близькій відстані від зубної щітки. 5. Для з'єднання з ручкою ваш смартфон повинен підтримувати Bluetooth 4.0 (або пізнішої версії) / Bluetooth Smart. Перелік сумісних смартфонів можна знайти в магазині App Store SM або Google Play™. 6. Технологія Bluetooth вимикається, коли ручка знаходиться на підключеному до мережі зарядному пристрої. 7. Завантажте останню версію додатка Oral-B™.
Повернення до заводських налаштувань.	Необхідний вихідний функціонал мобільного додатку.	Натисніть і утримуйте кнопку вмикання/вимикання (3) протягом 10 секунд, поки всі світлові індикатори не блимнуть двічі одночасно.
ЗУБНА ЩІТКА		
Щітка не працює (при першому використанні)	Низький рівень заряду акумулятора; немає світлової індикації	Заряджайте мінімум півгодини.
Короткий переривчастий звуковий сигнал/блимаючий світловий індикатор через 2 хвилини, або на ручці зубної щітки не працює таймер.	Таймер було змінено/відключено в додатку.	Змініть налаштування таймера в додатку або скиньте налаштування до заводських (див. «Можливі проблеми в додатку»).
Щітка не заряджається.	1. Дуже низький заряд батареї. 2. Температура навколишнього середовища не відповідає діапазону, необхідному для зарядки (нижче 0 °C або вище 60 °C).	1. Індикатор заряду може не відразу почати блимати, на це знадобиться до 30 хвилин. 2. Рекомендована температура навколишнього середовища для зарядки акумулятора від 5 °C до 35 °C.
КОМПЛЕКТАЦІЯ		
Зарядження пристроїв, що підключено за допомогою USB-роз'єму в подорожному футлярі з функцією зарядження, не відповідає очікуванням.	Для оптимального зарядження пристрою, що підключено за допомогою USB-роз'єму, може знадобитися джерело живлення виробника.	Для ефективнішого зарядження пристрою, що підключено за допомогою USB, використовуйте оригінальне джерело живлення.

Акумуляторну зубну щітку оснащено радіомодулем, який працює в діапазоні від 2,4 до 2,48 ГГц із максимальною потужністю 1 мВт.

Таким чином, компанія Braun GmbH заявляє, що радіобладнання типів 3771, 3765, 3754, 3764, 3762 та 3767 відповідає вимогам Директиви 2014/53/ЄС. Повний текст декларації відповідності ЄС доступний за адресою: www.oralb.com/ce.

Виготовлено в Німеччині

Код дати випуску:
Рік і тиждень випуску зазначено у виробничому коді на маркуванні / нижній частині пристрою.

Базовий зарядний пристрій або ручка зубної щітки: Знайдіть виробничий код (мінімум 10 символів), що починається з літери.
Перша цифра коду відповідає року випуску. Наступні дві цифри вказують на тиждень випуску.
Наприклад, цифри «809» означають, що товар було випущено на 9-му тижні 2018 року.

Зарядна станція, кабель живлення Smart Plug і подорожній футляр із функцією зарядження: Знайдіть виробничий код (мінімум 5 символів). Перші дві цифри відповідають року випуску. Наступні дві цифри вказують на тиждень випуску. Наприклад, цифри «1809» означають, що

товар було випущено на 9-му тижні 2018 року.

Виготовлено Проктер енд Гембл Меньюфактурінг ГмбХ у Німеччині: Procter & Gamble Manufacturing GmbH, Baumhofstr. 40, 97828 Marktheidenfeld, Germany

(UA) Адреса в Україні: ТОВ «Проктер енд Гембл Трейдінг Україна», Україна, 04070, м.Київ, вул. Набережно-Хрещатицька, 5/13, корпус літ. А. Тел. (0-800) 505-000. www.pg.com.ua

Гарантійний термін/термін служби: 2 роки.
Додаткову інформацію про сервісні центри Braun в Україні можна отримати за телефоном гарячої лінії, а також на сервісному порталі виробника в інтернеті – www.service.braun.com

Зарядний пристрій:
220-240 В/Вольт
50-60 Hz/Герц
0,9 W/Ватт
Кабель живлення Smart Plug:
100 – 240 В/Вольт
50-60 Hz/Герц
7 W/Ватт

Обладнання відповідає вимогам Технічного регламенту обмеження використання деяких небезпечних речовин в електричному та електронному обладнанні.

- а) Електрична зубна щітка типу 3771 із зарядним пристроєм типу 3757.
- б) Електрична зубна щітка типу 3771 із зарядною станцією типу 3755, подорожнім футляром із функцією зарядження типу 3760 і джерелом живлення типу 492-5214.
- в) Електрична зубна щітка типу 3771 із зарядною станцією типу 3755 і джерелом живлення типу 492-5214.
- г) Електрична зубна щітка типу 3771 із зарядною станцією типу 3757, подорожнім футляром із функцією зарядження типу 3760 і джерелом живлення типу 492-5214.

Примітка: Опис залежить від придбаної моделі.



У рідкісних випадках зубна щітка може вимкнутися через джерела електромагнітних полів у діапазоні від 621 до 714 МГц, що знаходяться поруч. Це не шкодить вашій зубній щітці; просто увімкніть її знову та продовжуйте чищення.