

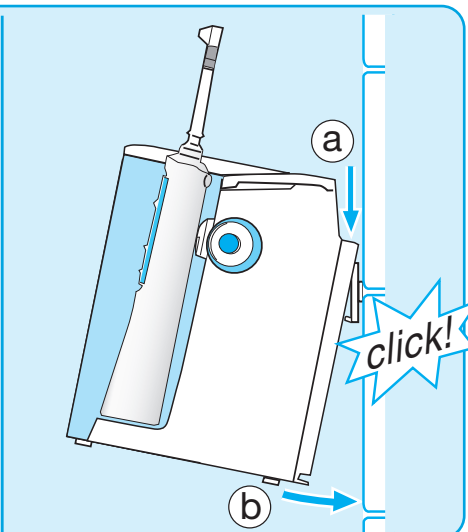
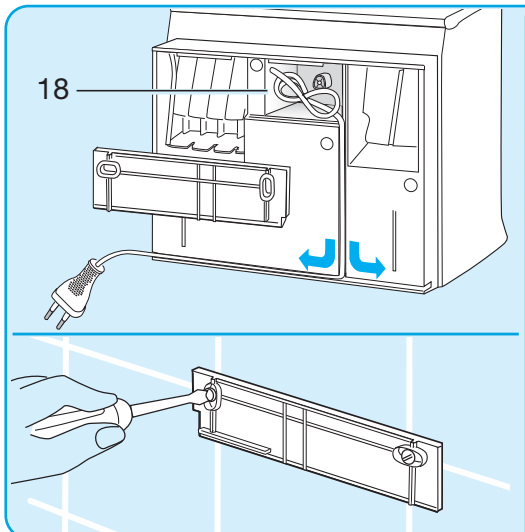
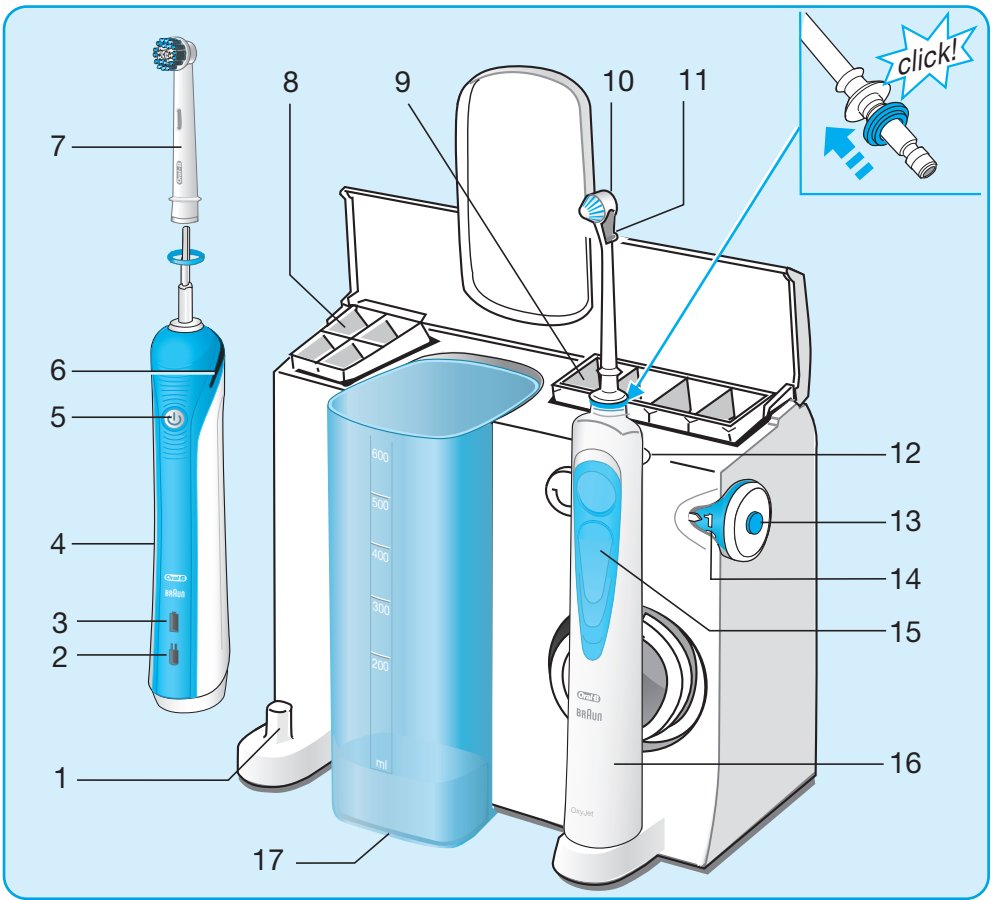


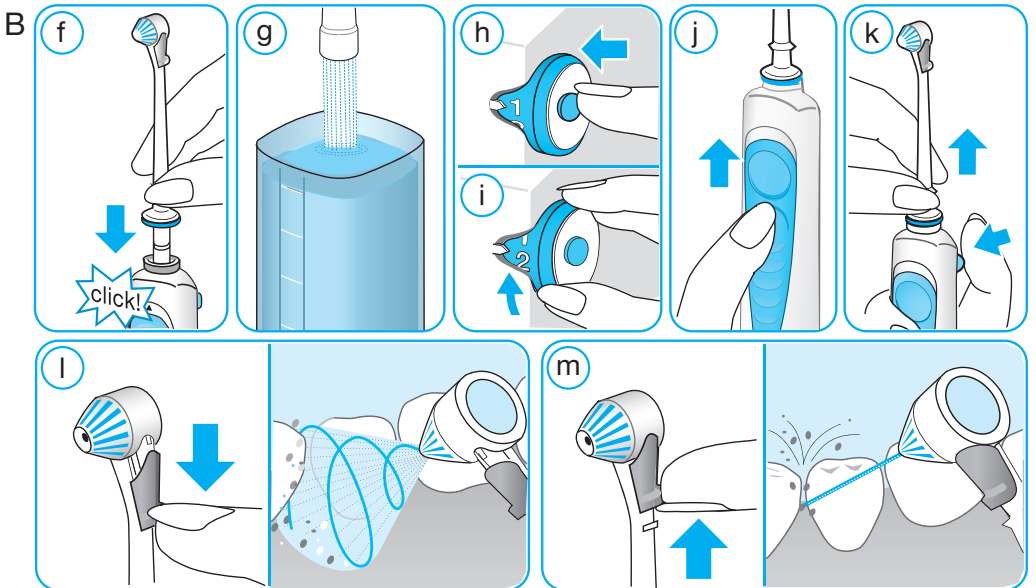
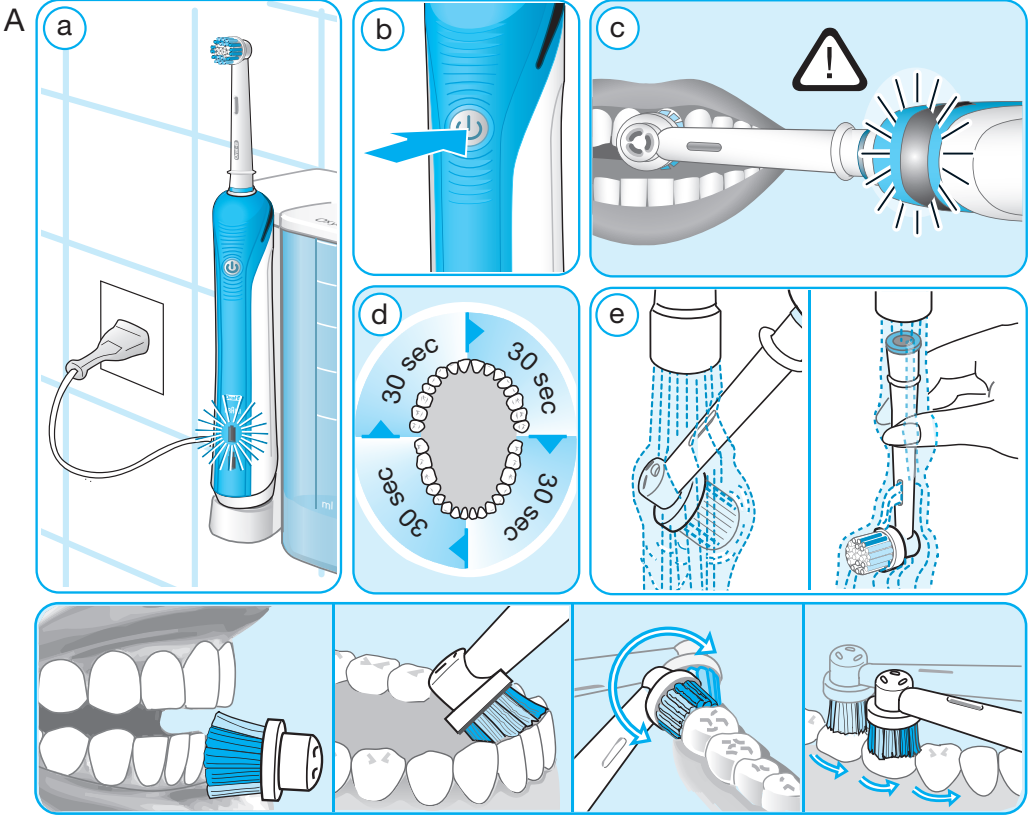
# PROFESSIONAL CARE

powered  
by **BRAUN**

## OXYJET+ 1000 3000







# Русский

Пожалуйста, внимательно прочитайте инструкцию перед тем, как начать пользоваться данной щеткой.

## ВАЖНО

- Данное устройство должно быть установлено таким образом, чтобы предупредить падение в воду или на пол. Штекер всегда должен находиться в зоне досягаемости.
- Периодически проверяйте шнур электропитания на наличие повреждений. В случае наличия повреждений, отнесите зарядное устройство в сервисный центр Oral-B Braun. Не используйте поврежденное или неработающее устройство. Не усовершенствуйте и не разбирайте устройство самостоятельно. Это может привести к возгоранию, поражению электрическим током и иным повреждениям.
- Данный продукт не предназначен для детей до 12 лет. Лица с ограниченными физическими или умственными способностями или с недостаточным опытом могут использовать зубную щетку под контролем лиц, отвечающих за их общую безопасность, либо после инструктирования по вопросам использования и мерам безопасности.
- Не игрушка!
- Используйте только рекомендованные изготовителем жидкие средства, подходящие к ирригатору.
- Используйте данное устройство только по назначению, как описано в данном руководстве. Не используйте запасные или дополнительные детали, не рекомендованные изготовителем.

## МЕРЫ ПРЕДОСТОРОЖНОСТИ

- Если устройство уронили, насадка должна быть заменена перед следующим использованием, даже если нет видимых повреждений.
- Не погружайте устройство в воду или иную жидкость. Не рекомендуется размещать или хранить устройство в местах, откуда устройство может упасть в раковину или ванну с водой. Не пытайтесь достать упавшее в воду устройство. Немедленно отключите его от электропитания.
- Не разбирайте данное устройство самостоятельно, за исключением случаев замены аккумулятора. При замене аккумулятора, действуйте осторожно, стараясь не замкнуть положительный (+) и отрицательные (-) контакты.
- Во время отключения устройства от электропитания, всегда держитесь за штекер, а не за сам шнур. Не дотрагивайтесь до штекера шнура электропитания влажными руками. Это может привести к поражению электрическим током.
- В случае если Вы проходите стоматологическое лечение, проконсультируйтесь с Вашим лечащим врачом-стоматологом перед началом использования.

## Описание

### Зубная щетка

- 1 База зарядного устройства
- 2 Индикатор низкого уровня заряда
- 3 Индикатор уровня заряда
- 4 Рукоятка зубной щетки (аккумуляторная)
- 5 Кнопка включения/выключения
- 6 Индикатор датчика давления
- 7 Сменная насадка  
(см. «Сменные насадки и аксессуары»)
- 8 Контейнер для насадок

### Ирригатор

- 9 Контейнер для насадок
- 10 Насадка для ирригатора
- 11 Переключатель режимов ирригатора
- 12 Кнопка для снятия насадки
- 13 Кнопка включения/выключения
- 14 Регулятор давления воды
- 15 Переключатель включения/выключения воды на рукоятке
- 16 Рукоятка ирригатора
- 17 Контейнер для воды (600 мл)
- 18 Отсек для хранения шнура

### **Спецификация:**

Спецификацию электропитания см. также на дне зарядного устройства.

## А Использование электрической щетки

### Подсоединение и зарядка

Рукоятка Вашей зубной щетки водонепроницаема, электрически безопасна и Вы можете без сомнений использовать ее в ванной комнате.

- Включите прибор в электрическую розетку и поставьте рукоятку (4) на зарядное устройство (1) (а).
- Зеленый индикатор уровня зарядки (3) мигает, пока рукоятка заряжается. Когда рукоятка будет полностью заряжена, зеленый индикатор зарядки будет гореть непрерывно в течение 5 секунд и затем погаснет. После полной зарядки Вы можете чистить зубы щеткой, примерно, одну неделю (2 раза в день по 2 минуты) до полной ее разрядки. Чтобы проверить уровень заряда после того, как индикатор погаснет, приподнимите рукоятку ненадолго и поставьте ее обратно на зарядное устройство. Индикатор заряда будет гореть в течение 5 секунд и потом погаснет, если рукоятка заряжена полностью.
- При низком уровне заряда аккумулятора загорится красный индикатор (2), он начнет мигать после выключения устройства.
- При ежедневном использовании щетки Вы можете хранить рукоятку на зарядном устройстве, чтобы поддерживать полный уровень заряда щетки. Перезарядка аккумулятора невозможна. Однако в целях защиты окружающей среды, Oral-B рекомендует Вам отключать зарядное устройство от электропитания до того момента, когда понадобится следующая подзарядка аккумулятора.
- Для того чтобы поддерживать максимальную емкость аккумуляторной батареи, не реже 1 раза в 6 месяцев отключайте зарядное устройство от сети и используйте щетку регулярно до ее полной разрядки.

**Внимание:** Если индикатор заряда не загорелся сразу, продолжайте заряжать рукоятку, индикатор снова начнет мигать через 10–15 минут.

### Режимы чистки (в зависимости от модели)

Ваша щетка имеет разные режимы чистки, из которых Вы можете выбрать наиболее подходящий для Вас:

«Ежедневная чистка»	Тщательная чистка.
«Чувствительный»	Мягкая, но тщательная чистка чувствительных областей полости рта.
«Полировка»	Исключительная полировка и естественное отбеливание зубов в особых случаях или ежедневно.

Для переключения между режимами:

- Нажмите кнопку включения/выключения (5), и щетка автоматически включит режим «Ежедневная чистка».
- Для переключения в режимы «Чувствительный» и «Полировка», нажмите кнопку включения/выключения несколько раз подряд.
- Чтобы отключить режим «Полировка», нажмите кнопку включения/выключения еще раз.
- Чтобы выключить щетку из режима «Ежедневная чистка» или «Чувствительный», нажмите кнопку включения/выключения и удерживайте до тех пор, пока она не остановит работу.

### Техника чистки

Присоедините насадку к рукоятке Вашей зубной щетки. Вы можете пользоваться любым типом зубной пасты. Чтобы избежать разбрызгивания, коснитесь насадкой зубов до включения щетки. Медленно передвигайте щетку от одного зуба к другому, задерживаясь на поверхности каждого зуба несколько секунд. Чистите десны таким же образом, как и зубы, сначала снаружи, а затем внутри. На заключительном этапе почистите жевательные поверхности зубов. Не нажимайте на щетку слишком сильно и не пытайтесь тереть.

В течение первых дней использования десны могут кровоточить. Если кровоточивость сохраняется более двух недель, обратитесь к стоматологу. Если у вас чувствительные зубы и десны, Oral-B рекомендует использовать режим «Чувствительный» (в зависимости от модели).

### Датчик давления

Для защиты Ваших зубов и десен от чрезмерной нагрузки, Ваша щетка имеет датчик давления (с). Если Вы слишком сильно нажимаете на щетку, датчик давления загорается красным (6), напоминая Вам, что нужно уменьшить давление. Вы почувствуете и услышите это. Периодически необходимо проверять функционирование датчика давления, слегка нажимая на головку щетки во время использования.

### Профессиональный таймер

Короткий прерывающийся звук через каждые 30 секунд напоминает о необходимости равномерной чистки каждого квадранта Вашего рта.

Более долгий прерывающийся звук извещает о том, что с начала времени чистки прошло 2 минуты (оптимальное время чистки, рекомендуемое стоматологами).

Пройденное время чистки фиксируется встроенным таймером даже при кратковременном отключении щетки (не более 30 секунд) во время чистки. При паузе во время чистки свыше 30 секунд, таймер обнуляется.

### Сменные насадки и аксессуары (в зависимости от модели)

Oral-B Professional Care предлагает разнообразные насадки, позволяющие выбрать наиболее подходящие именно для Вас. Сменные насадки и аксессуары можно приобрести в магазинах, имеющих в своем ассортименте продукты Oral-B.

#### Насадка Oral-B Precision Clean



Насадка Oral-B Oral-B Precision Clean с помощью превосходной комбинации возвратно-вращательных и пульсирующих движений эффективно чистит

Ваши зубы, чистит вдоль линии десен и в труднодоступных местах таких, например, как задние зубы. Компактная круглая головка обеспечивает охват и чистку зубов со всех сторон.

#### Насадка Oral-B Sensitive



Насадка Braun Oral-B Sensitive дает превосходные результаты чистки для чувствительных зубов и десен.

Для изготовления этой насадки используются сверхмягкие щетинки, которые бережно очищают Ваши зубы и десна.

#### Насадка Oral-B 3D White



Для ежедневной и приуроченной к особым случаям полировки зубов используйте насадку Oral-B 3D White.

Наличие специально разработанной вместе со стоматологами полирующей чашечки способствует возвращению естественной белизны зубам посредством удаления потемнений (от кофе, чая и табака) с поверхности эмали.

Не рекомендуется использовать насадку Oral-B 3D White, если у вас есть брекеты. Насадка Oral-B 3D White не должна использоваться детьми до 12 лет.

Голубые щетинки INDICATOR®, присутствующие на каждой насадке Oral-B, помогут Вам узнать о времени, когда Вам необходимо заменить насадку. При ежедневной тщательной чистке зубов дважды в день по 2 минуты, голубые щетинки постепенно обесцвечиваются в течение 3 месяцев, таким образом, информируя Вас, о необходимости замены насадки.

### Рекомендации по чистке

После использования промойте головку щетки или насадку под струей воды в течение нескольких секунд. Рукоятка должна быть включена. Выключите рукоятку и снимите насадку. Промойте все части отдельно под струей воды (е), затем вытрите их насухо перед тем, как вы снова соберете щетку. Поставьте рукоятку на зарядное устройство.

## В Использование ирригатора

Перед первым использованием ирригатора наполните контейнер для воды (17) и пропустите всю воду полностью через устройство, держа рукоятку ирригатора (16), над раковиной.

- Присоедините одну из насадок (10) к рукоятке до щелчка (f). Наполните контейнер теплой водой, по желанию добавьте ополаскиватель для полости рта. Убедитесь, что Вы сначала налили теплую воду, а затем добавили ополаскиватель для полости рта (g).
- Включите ирригатор, нажав кнопку включения/выключения (13) (h). (Переключатель на ручке должен находиться в нижнем положении = перекрыть воду).
- Выберите интенсивность напора водяной струи с помощью регулятора давления (14) (1=слабая, 5=сильная) (i). Рекомендуется начинать с уровня 1, особенно, если Ваши десны кровоточат или если ирригатор используется детьми.
- Наклонитесь над раковиной и направьте ирригатор на Ваши зубы и десны. Передвиньте переключатель (15) в верхнее положение, чтобы открыть воду (j). Приоткройте слегка рот, чтобы вода стекала в раковину.

Вы можете выбрать один из двух режимов работы ирригатора, передвигая переключатель (11) в верхнее или нижнее положение (перед тем, как делать это, перекройте водный поток, поставив переключатель на рукоятке в нижнее положение):

Турбо поток (душ) для чистки и массажа десен (переключатель турбины – в нижнем положении): турбо поток (душ) с микропузырьками разработан для мягкого массажа десен, для эффективного проникновения под край десны и несъемные зубные конструкции (l).

Монопоток (струя) (переключатель турбины – в верхнем положении): монопоток (струя) разработан для удаления остатков пищи и зубного налета из межзубных промежутков (m).

Максимальное время работы: 15 минут  
Время охлаждения: 2 часа

Рекомендуется менять насадку для ирригатора каждые 3 месяца.

### После использования

Всегда полностью выливайте воду из контейнера. Если Ваш стоматолог рекомендует, используйте ополаскиватель для полости рта, промывайте ирригатор чистой водой до того, как Вы опустошите контейнер целиком, чтобы не допустить отложения осадка. Убедитесь, что Вы держите ирригатор включенным до того момента, пока вода не перестанет течь через насадку ирригатора, чтобы предотвратить размножение бактерий в стоячей воде.

Нажмите кнопку включения/выключения, чтобы выключить ирригатор.

Нажмите кнопку для снятия насадки, чтобы снять насадку(12) (к). Всегда вытирайте ручку ирригатора и насадку насухо; ставьте ручку ирригатора обратно на базу-подставку. Храните насадку для ирригатора в специальном контейнере (9).

### Чистка

Регулярно протирайте корпус устройства влажной тряпкой. Контейнер для воды и контейнер для насадок снимаются и их можно мыть в посудомоечной машине.

В изделие могут быть внесены изменения без уведомления.

Не утилизируйте продукт как бытовой отход. Утилизация может быть произведена в Сервисном центре Oral-B Braun или в соответствии с требованиями страны.



### Гарантия

На данное изделие распространяется гарантия в течение двух лет с момента покупки. В течение гарантийного периода мы бесплатно устраним путем ремонта, замены деталей или замены всего изделия любые заводские дефекты, вызванные недостаточным качеством материала или сборки.

В случае невозможности ремонта в гарантийный период, изделие может быть заменено на новое или аналогичное в соответствии с Законом о защите прав потребителей.

Гарантия обретает силу только, если дата покупки подтверждается печатью и подписью дилера (магазина) на последней странице оригинальной инструкции по эксплуатации Braun, которая является гарантийным талоном. Данные гарантийные обязательства действуют во всех странах, где изделие распространяется самой компанией Braun или ее компанией-дистрибьютором, и где никакие ограничения по импорту или другие правовые положения не препятствуют предоставлению гарантийного обслуживания.

Осуществление гарантийного обслуживания не влияет на дату истечения срока гарантии. Гарантия на замененные части истекает в момент истечения гарантии на данное изделие.

Данная гарантия не распространяется на случаи повреждения или поломки изделия в результате неправильного использования (см. список ниже), естественного износа, особенно в отношении насадок для рукоятки щетки, а также дефектов изделия не имеющих эффекта для функционирования данного устройства. Гарантия не является действительной в случае ремонта изделия не авторизованными сервисными службами и в случае неиспользования оригинальных запасных частей Braun. Для осуществления гарантийного обслуживания, передайте данное изделие в авторизованный сервисный центр Oral-B Braun вместе с чеком, подтверждающим покупку изделия.

Все другие требования, включая требования возмещения убытков, исключаются, если наша ответственность не установлена в законном порядке.

Рекламации, связанные с коммерческим контрактом с продавцом, не попадают под эту гарантию в соответствии с законом РФ № 2300-1 от 7.02.1992 г. «О защите прав потребителей» и принятым дополнением к закону РФ от 9.01.1996 г. «О внесении изменений и дополнений в закон «О защите прав потребителей» и «Кодекс РСФСР об административных нарушениях», Oral-B Braun устанавливает срок службы на свои изделия равный двум годам с момента производства, если дату продажи установить невозможно.

Изделия Oral-B Braun изготовлены в соответствии с высокими требованиями европейского качества. При бережном использовании и при соблюдении правил по эксплуатации, приобретенное Вами изделие Oral-B Braun может иметь значительно больший срок службы, чем срок, установленный в соответствии с Российским законом.

Случаи, на которые гарантия не распространяется:

- дефекты, вызванные форс-мажорными обстоятельствами;
- использование в профессиональных целях;
- нарушение требований инструкции по эксплуатации;
- неправильная установка напряжения питающей сети (если это требуется);
- внесение технических изменений;
- механические повреждения;
- повреждения по вине животных, грызунов и насекомых (в том числе случаи нахождения грызунов и насекомых внутри приборов);
- для приборов, работающих от батареек, – работа с неподходящими или истощенными батарейками, любые повреждения, вызванные истощенными или текущими батарейками (советуем пользоваться только предохраненными от протекания батарейками).

**Внимание!** Оригинальный Гарантийный Талон подлежит изъятию при обращении в сервисный центр для гарантийного ремонта. После проведения ремонта Гарантийным Талоном будет являться заполненный оригинал Листа выполнения ремонта со штампом сервисного центра и подписанный потребителем по получении изделия из ремонта. Требуется проставления даты возврата из ремонта, срок гарантии продлевается на время нахождения изделия в сервисном центре. В случае возникновения сложностей с выполнением гарантийного или послегарантийного обслуживания просьба сообщать об этом в Информационную Службу Сервиса Oral-B Braun по телефону 8-800-200-20-20

Только для Великобритании:

Данная гарантия не влияет на Ваши права, установленные законом.

Номинальное количество основного изделия – 1 шт.



Товар сертифицирован.

Сделано в Германии, Браун ГмБХ  
Braun GmbH Werk Marktheidenfeld,  
Baumhofstr. 40,  
97828 Marktheidenfeld, Germany

**RU:** Импортёр/Служба потребителей:  
ООО «Проктер энд Гэмбл Дистрибьюторская Компания»; 125171, Москва, Ленинградское шоссе, 16А, стр. 2, Тел. 8-800-200-20-20

**BY:** Импортёр в Республике Беларусь:  
ООО «Электросервис», 220012, Республика Беларусь, г. Минск, ул. Чернышевского, 10А, к. 412А3.  
Служба потребителей:  
РБ, Минск, 220030, а/я 211.

### **Гарантия на сменные насадки и аксессуары**

Гарантия Oral-B будет недействительна, если повреждение электрической щетки Oral-B связано с использованием сменных насадок и / или аксессуаров, не произведенных Oral-B.

Oral-B не рекомендует использование таких сменных насадок и / или аксессуаров.

- Oral-B не может контролировать качество сменных насадок и / или аксессуаров, не произведенных Oral-B. Таким образом, мы не можем гарантировать эффективность чистки зубов с использованием таких сменных насадок и / или аксессуаров, о чем потребитель был проинформирован во время покупки электрической щетки Oral-B.
- Oral-B не может обеспечить тот факт, что сменные насадки и / или аксессуары, не произведенные Oral-B, подойдут к электрической щетке Oral-B.
- Oral-B не может предсказать долгосрочные последствия замены насадок и / или аксессуаров на ручке или головке щетки на насадки и/или аксессуары, не произведенные Oral-B.

Все сменные насадки и / или аксессуары, использующиеся на щетке Oral-B, должны иметь логотип Oral-B и отвечать высоким стандартам качества Oral-B. Oral-B не продает сменные насадки и / или аксессуары под любым другим именем или брендом, кроме Oral-B.



# Українська

Будь ласка, уважно прочитайте інструкцію перед тим, як почати користуватися цією щіткою.

## ВАЖЛИВО

- Цей пристрій має бути встановлений так, щоб попередити падіння у воду або на підлогу. Штекер завжди повинен знаходитися в зоні досяжності.
- Періодично перевіряйте шнур електроживлення на наявність пошкоджень. У випадку виявлення пошкоджень, віднесіть зарядний пристрій в сервісний центр Oral-B Braun. Не використовуйте пошкоджений або непрацюючий пристрій. Не удоскональте і не розбирайте пристрій самостійно. Це може призвести до загорання, ураження електричним струмом або інших пошкоджень.
- Цей продукт не призначений для використання дітьми до 12-ти років. Не призначений для використання особами з обмеженими фізичними або розумовими здібностями за винятком випадків, коли вони знаходяться під спостереженням осіб, які відповідають за їх загальну безпеку або після інструктування з питань використання і заходів безпеки.
- Не іграшка.
- Використовуйте тільки рекомендовані виробником рідкі засоби, які підходять до іригатора.
- Використовуйте цей пристрій лише за призначенням, як описано в цій інструкції. Не використовуйте запасні або додаткові деталі, не рекомендовані виробником.

## ЗАПОБІЖНІ ЗАХОДИ

- Якщо пристрій падав, насадка повинна бути замінена перед наступним використанням, навіть якщо немає видимих пошкоджень

- Не занурюйте пристрій у воду або іншу рідину. Не рекомендується розміщувати або зберігати пристрій в місцях, звідки пристрій може впасти в раковину або ванну з водою. Не намагайтеся дістати пристрій, що впав у воду. негайно відключіть його від електромережі .
- Не розбирайте даний пристрій самостійно, за винятком випадків заміни акумулятора. При заміні акумулятора дійте обережно, намагаючись не замкнути позитивний (+) і негативний (-) контакти.
- Під час відключення пристрою від електромережі, завжди тримайтеся за штекер, а не за сам шнур.
- Не торкайтеся штекера шнура електроживлення вологими руками. Це може призвести до ураження електричним струмом.
- Якщо ви проходите стоматологічне лікування, проконсультуйтеся з Вашим лікарем-стоматологом перед початком використання даної зубної щітки.

## Опис

### Зубна щітка

- 1 База зарядного пристрою
- 2 Індикатор низького рівня заряду
- 3 Індикатор рівня заряду
- 4 Рукоятка зубної щітки (акумуляторна)
- 5 Кнопка увімкнення/вимкнення
- 6 Індикатор датчика тиску
- 7 Змінна насадка  
(див. «Змінні насадки і аксесуари»)
- 8 Контейнер для насадок

### Іригатор

- 9 Контейнер для насадок
- 10 Насадка для іригатора
- 11 Перемикач режимів іригатора
- 12 Кнопка для зняття насадки
- 13 Кнопка увімкнення/вимкнення
- 14 Регулювальник тиску води
- 15 Перемикач на рукоятці увімкнення/вимкнення води
- 16 Рукоятка іригатора
- 17 Контейнер для води (600 мл)
- 18 Відсік для зберігання шнура

## Специфікація:

Специфікацію електроживлення див. також на дні зарядного пристрою.

## А Використання електричної щітки

### Підключення і зарядка

Рукоятка Вашої зубної щітки водонепроникна, електрично безпечна і Ви можете без сумнівів використовувати її у ванній кімнаті.

- Включити прилад в електричну розетку і поставте рукоятку (4) на зарядний пристрій (1) (а).
- Зелений індикатор рівня заряду (3) блимає, поки ручка заряджається. Коли ручка буде повністю заряджена, зелений індикатор зарядки буде світитися безперервно протягом 5 секунд і потім вимкнеться. Після повної зарядки Ви можете чистити зуби щіткою, приблизно, один тиждень (2 рази в день по 2 хвилини) до повної її розрядки. Щоб перевірити рівень заряду після того, як індикатор вимкнеться, підніміть ручку ненадовго і поставте її назад на зарядний пристрій. Індикатор заряду буде світитися протягом 5 секунд і потім вимкнеться, якщо ручка заряджена повністю.
- При низькому рівні заряду акумулятора засвітиться червоний індикатор (2), він почне блимати після вимкнення пристрою.
- При щоденному використанні щітки Ви можете зберігати рукоятку на зарядному пристрої, щоб підтримувати повний рівень заряду щітки. Перезарядка акумулятора неможлива. Проте в цілях захисту довкілля, Oral-B рекомендує Вам відключати зарядний пристрій від електроживлення до того моменту, коли знадобиться наступне заряджання акумулятора.
- Для того, щоб підтримувати максимальну ємність акумуляторної батареї, не рідше ніж 1 раз в 6 місяців відключайте зарядний пристрій від мережі і використовуйте щітку регулярно до її повної розрядки.

**Увага:** Якщо індикатор заряду не засвітився відразу, продовжуйте заряджати рукоятку, індикатор знову почне блимати через 10–15 хвилин.

### Режими чищення (залежно від моделі)

Ваша щітка має різні режими чищення, з яких Ви можете вибрати найбільш відповідний для Вас:

«Щоденне чищення»	Ретельне чищення
«Чутливий»	М'яке, але ретельне чищення чутливих областей ротової порожнини.
«Поліровка»	Виняткова поліровка і природне відбілювання зубів в особливих випадках або щодня.

Для перемикання між режимами:

- Натискайте кнопку увімкнення/вимкнення (5), і щітка автоматично увімкне режим «Щоденне чищення».
- Для перемикання в режими «Чутливий» і «Поліровка», натискайте кнопку увімкнення/вимкнення кілька разів підряд.

- Щоб відключити режим «Поліровка», натискайте кнопку включення/виключення ще раз.
- Щоб вимкнути щітку з режиму «Щоденне чищення» або «Чутливий», натискайте кнопку увімкнення/вимкнення і утримуйте до тих пір, поки вона не зупинить роботу.

### Техніка чищення

Приєднайте насадку до рукоятки Вашої зубної щітки. Ви можете користуватися будь-яким типом зубної пасти. Щоб уникнути розбризкування, торкніться насадкою зубів до увімкнення щітки. Повільно пересувайте щітку від одного зуба до іншого, затримуючись на поверхні кожного зуба декілька секунд. Чистіть ясна так само, як і зуби, спочатку зовні, а потім усередині. На завершальному етапі почистіть жувальні поверхні зубів. Не натискайте на щітку дуже сильно і не намагайтеся терти.

Протягом перших днів використання ясна можуть кровоточити. Якщо кровоточивість триває більше двох тижнів, зверніться до стоматолога. Якщо у вас чутливі зуби і ясна, Oral-B рекомендує використовувати режим «Чутливий» (залежно від моделі).

### Датчик тиску

Для захисту Ваших зубів і ясен від надмірного навантаження, Ваша щітка має датчик тиску (с). Якщо Ви дуже сильно натискаєте на щітку, датчик тиску спалахує червоним (6), нагадуючи Вам, що потрібно зменшити тиск. Ви відчуєте і почуєте це. Періодично необхідно перевіряти функціонування датчика тиску, злегка натискаючи на голівку щітки під час використання.

### Професійний таймер

Короткий звук, який Ви можете почути через кожних 30 секунд, нагадує про необхідність рівномірного чищення кожного квадранта Вашого рота.

Довший звук сповіщає про те, що з початку часу чищення минуло 2 хвилини (оптимальний час чищення, що рекомендується стоматологами).

Пройдений час чищення фіксується вбудованим таймером навіть при короткочасному вимкнанні щітки (не більше 30 секунд) під час чищення. При паузі під час чищення понад 30 секунд, таймер обнуляється.

### Змінні насадки і аксесуари (залежно від моделі)

Oral-B Professional Care пропонує різні насадки, що дозволяють вибрати найбільш відповідні

саме для Вас. Змінні насадки і аксесуари можна придбати в магазинах, що мають в своєму асортименті продукти Oral-B.

### Насадка Oral-B Precision Clean



Насадка Oral-B Precision Clean за допомогою чудової комбінації поворотно-обертальних і пульсуючих рухів ефективно чистить Ваші зуби, чистить уздовж ліній ясен і у важкодоступних місцях ротової порожнини, таких, наприклад, як задні зуби. Компактна кругла голівка забезпечує обхват і чищення зубів з усіх боків.

### Насадка Oral-B Sensitive



Насадка Braun Oral-B Sensitive дає чудові результати чищення для чутливих зубів і ясен. Для виготовлення цієї насадки використовуються надм'які щетини, які дбайливо очищають Ваші зуби і ясна.

### Насадка Oral-B 3D White



Для щоденної або нерегулярної поліровки зубів використовуйте насадку Oral-B 3D White. Наявність спеціально розробленої разом із стоматологами поліруючої чашки сприяє поверненню природної білизни зубам за допомогою видалення потемнінь (від кави, чаю і тютюну) з поверхні емалі.

Не рекомендується використовувати насадку Oral-B 3D White, якщо у вас є брекети. Насадка Oral-B 3D White не повинна використовуватися дітьми до 12 років.

Зубна щітка ORAL-B містить блакитні щетини INDICATOR® для того, щоб допомогти Вам дізнатися про час, коли Вам необхідно замінити насадку. При щоденному ретельному чищенні зубів двічі на день по 2 хвилини, блакитні щетини поступово знебарвлюються протягом 3 місяців, таким чином інформуючи Вас про необхідність заміни насадки.

### Рекомендації по чищенню

Після використання промийте голівку щітки або насадку під струменем води протягом декількох секунд. Рукоятка має бути увімкнена. Вимкніть рукоятку і зніміть насадку. Промийте всі частини окремо під струменем води (е), потім витріть їх досуха перед тим, як Ви знову зберете щітку. Поставте рукоятку на зарядний пристрій.

## В Використання іригатора

Перед першим використанням іригатора наповніть контейнер для води (17) і пропустіть всю воду повністю через пристрій, тримаючи рукоятку іригатора (16), над раковиною.

- Приєднайте одну з насадок (10) до ручки, щоб відчути клік (f). Наповніть контейнер теплою водою, за бажанням додайте ополіскувач для порожнини рота. Переконайтеся, що Ви спочатку налили теплу воду, а потім додайте ополіскувач для ротової порожнини (g).
- Увімкніть іригатор, натискує кнопку увімкнення/вимкнення (13) (h). (Перемикач на ручці повинен знаходитися в нижньому положенні = перекрити воду).
- Виберіть інтенсивність натиску водяного струменя за допомогою регулятора тиску (14) (1=слаба, 5=сильная) (i). Рекомендується починати з рівня 1, особливо, якщо Ваші ясна кровоточать або якщо іригатор використовується дітьми.
- Нахиліться над раковиною і направте іригатор на Ваші зуби і ясна. Пересуньте перемикач (15) у верхнє положення, щоб відкрити воду (j). Відкрийте злегка рот, щоб вода стікала в раковину.

Ви можете вибрати один з двох режимів роботи іригатора, пересуваючи перемикач (11) у верхнє або нижнє положення (перед тим, як робити це, перекрийте водний потік, поставивши перемикач на рукоятці в нижнє положення):

Турбо потік (душ) для чищення і масажу ясен (перемикач турбіни – в нижньому положенні): турбо потік (душ) з мікробульбашками розроблений для м'якого масажу ясен, для ефективного проникнення під край ясен і незнімні зубні конструкції (l).

Монопотік (струмінь) (перемикач турбіни – у верхньому положенні): монопотік (струмінь) розроблений для видалення залишків їжі і зубного нальоту з міжзубних проміжків (m).

Максимальний час роботи: 15 хвилин  
Час охолодження: 2 години

Рекомендується замінювати насадку для іригатора кожні 3 місяці.

### Після використання

Завжди повністю виливайте воду із контейнеру. Якщо Ваш стоматолог рекомендує, використовуйте ополіскувач для порожнини рота, промивайте іригатор чистою водою до того, як Ви спустошите контейнер повністю, щоб не допустити відкладення осаду. Переконайтеся, що Ви тримаєте іригатор ввімкненим до того моменту, поки вода не перестане текти через насадку іригатора, щоб запобігти розмноженню бактерій у стоячій воді.

Натисніть кнопку увімкнення/вимкнення, щоб вимкнути іригатор.

Натисніть кнопку для знімання насадки (12) (к). Завжди витирайте ручку іригатора досуха і ставте її назад на базу-підставку. Зберігайте насадки для іригатора в спеціальному контейнері (9).

### Чищення

Регулярно протирайте корпус пристрою вологою ганчіркою. Контейнер для води і контейнер для насадок знімаються і їх можна мити в посудомийній машині.

В інструкцію можуть бути внесені зміни без повідомлення.

Не утилізуйте продукт як побутовий відхід. Утилізація може бути виконана в Сервісному центрі Oral-B Braun або відповідно до вимог країни.



### Гарантійні зобов'язання виробника

Для всіх виробів ми даємо гарантію на два роки, починаючи з моменту придбання виробу або з дати його виробництва, у разі відсутності або неналежного оформлення гарантійного талону на виріб.

Протягом гарантійного періоду ми безкоштовно усуваємо шляхом ремонту, заміни деталей або заміни всього виробу будь-які заводські дефекти, викликані недостатньою якістю матеріалів або складання.

У випадку неможливості ремонту в гарантійний період виріб може бути замінений на новий або аналогічний відповідно до Закону України «Про захист прав споживачів».

Гарантія набуває сили лише, якщо дата купівлі підтверджується печаткою та підписом дилера (магазину) на гарантійному талоні або на останній сторінці оригінальної інструкції з експлуатації Braun, яка також може бути гарантійним талоном. Ця гарантія дійсна у будь-якій країні, в яку цей виріб поставляється представником компанії виробника або призначеним дистриб'ютором, та де жодні обмеження з імпорту або інші правові положення не перешкоджають наданню гарантійного обслуговування.

Гарантія на замінені частини закінчується в момент закінчення гарантії на даний виріб. Гарантія не стосується таких випадків: ушкодження, викликані неправильним використанням, нормальне зношення деталей (напр., сіточки для гоління або ріжучого блока), дефекти, що мають незначний вплив на якість роботи пристрою. Ця гарантія втрачає силу, якщо ремонт здійснюється не вповноваженою для

цього особою та, якщо використовуються не оригінальні запасні частини виробника. У випадку пред'явлення реклаमाції за умовами даної гарантії, передайте виріб у повному комплекті згідно опису в оригінальній інструкції з експлуатації разом з гарантійним талоном у будь-який сервісний центр, який офіційно вповноважений представником компанії виробника.

Всі інші вимоги, разом з вимогами відшкодування збитків, не дійсні, якщо наша відповідальність не встановлена законним чином.

Випадки, на які не розповсюджується гарантія:

- дефекти, викликані форс-мажорними обставинами;
- використання з професійною метою або з метою отримання прибутку;
- порушення вимог інструкції з експлуатації;
- невірне встановлення напруги мережі живлення (якщо це вимагається);
- здійснення технічних змін;
- механічні пошкодження;
- для приладів, що працюють на батарейках – робота з невідповідними або спрацьованими батарейками, будь-які пошкодження, викликані спрацьованими або підтікаючими батарейками;
- пошкодження з вини тварин, гризунів та комах (в тому числі у випадках знаходження гризунів та комах усередині приборів);
- для бритв – зім'ята або порвана сітка.

**Увага!** Гарантійний талон підлягає вилученню в разі звернення до сервісного центру з проханням про виконання гарантійного ремонту. Після проведення ремонту гарантійним талоном буде вважатися заповнений оригінал листа виконаного ремонту зі штампом сервісного центру та підписаний споживачем про отримання виробу з ремонту. Гарантійний строк подовжується на термін, який даний виріб знаходився в сервісному центрі в ремонті.

В разі виникнення складнощів з виконанням гарантійного та післягарантійного обслуговування прохання звертатися до інформаційної служби сервісу представника компанії виробника в Україні. Телефон гарячої лінії 0 800 505 000. Дзвінки по Україні зі стаціонарних телефонних номерів є безкоштовними. Дзвінки з мобільних телефонів оплачуються згідно тарифів відповідного оператора.

Також можна отримати додаткову інформацію на сервісному порталі виробника в інтернеті [www.service.braun.com](http://www.service.braun.com)



001

Виготовлено: «Braun GmbH», Baumhofstrasse 40,  
DE-97828 Marktheidenfeld, Germany  
«Браун ГмбХ», Баумхофштрассе,  
DE-97828 Марктхейденфельд, Німеччина

ТОВ «Проктер енд Гембл Трейдінг Україна»,  
Україна, 04070, м.Київ, вул. Набережно-  
Хрещатицька, 5/13, корпус літ. А.  
Тел. (0-800) 505-000.

### **Гарантія на змінні насадки і аксесуари**

Гарантія ORAL-B буде недійсна, якщо пошкодження електричної щітки ORAL-B пов'язане з використанням змінних насадок і / або аксесуарів, не вироблених ORAL-B.

ORAL-B не рекомендує використання таких змінних насадок і / або аксесуарів:

- ORAL-B не може контролювати якість змінних насадок і / або аксесуарів, не вироблених ORAL-B. Таким чином, ми не можемо гарантувати ефективність чищення зубів з використанням таких змінних насадок і / або аксесуарів, про що споживач був проінформований під час покупки електричної щітки ORAL-B.
- ORAL-B не може забезпечити той факт, що змінні насадки і / або аксесуари, не вироблені ORAL-B, підійдуть до електричної щітки ORAL-B.
- ORAL-B не може передбачити довгострокові наслідки заміни насадок і / або аксесуарів на ручці або голівці щітки на насадки і / або аксесуари, не вироблені ORAL-B.

Всі змінні насадки і / або аксесуари, що використовуються на щітці ORAL-B, повинні мати логотип ORAL-B і відповідати високим стандартам якості ORAL-B. ORAL-B не продає змінні насадки і / або аксесуари під будь-яким іншим ім'ям або брендом, окрім ORAL-B.