

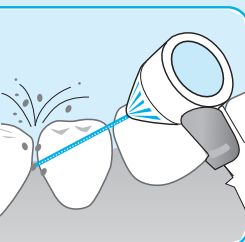
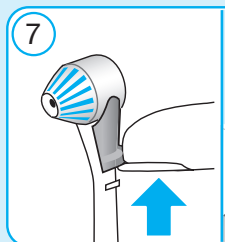
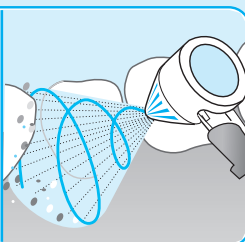
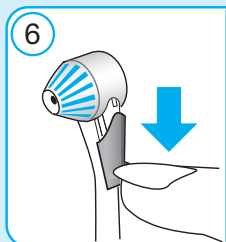
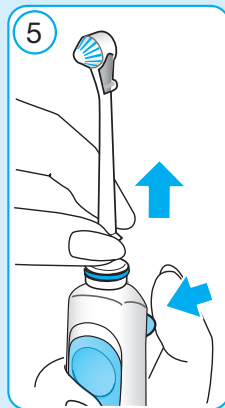
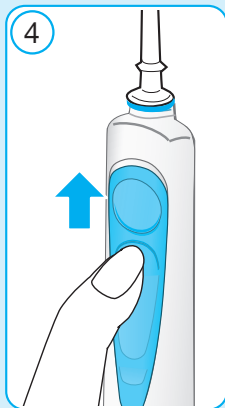
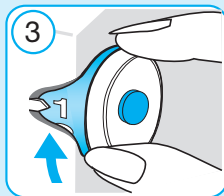
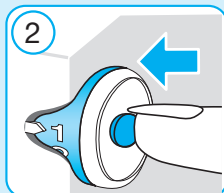
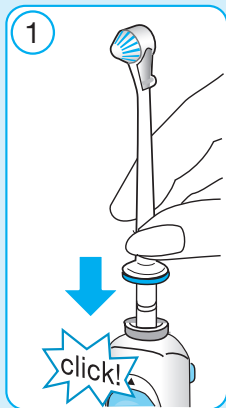
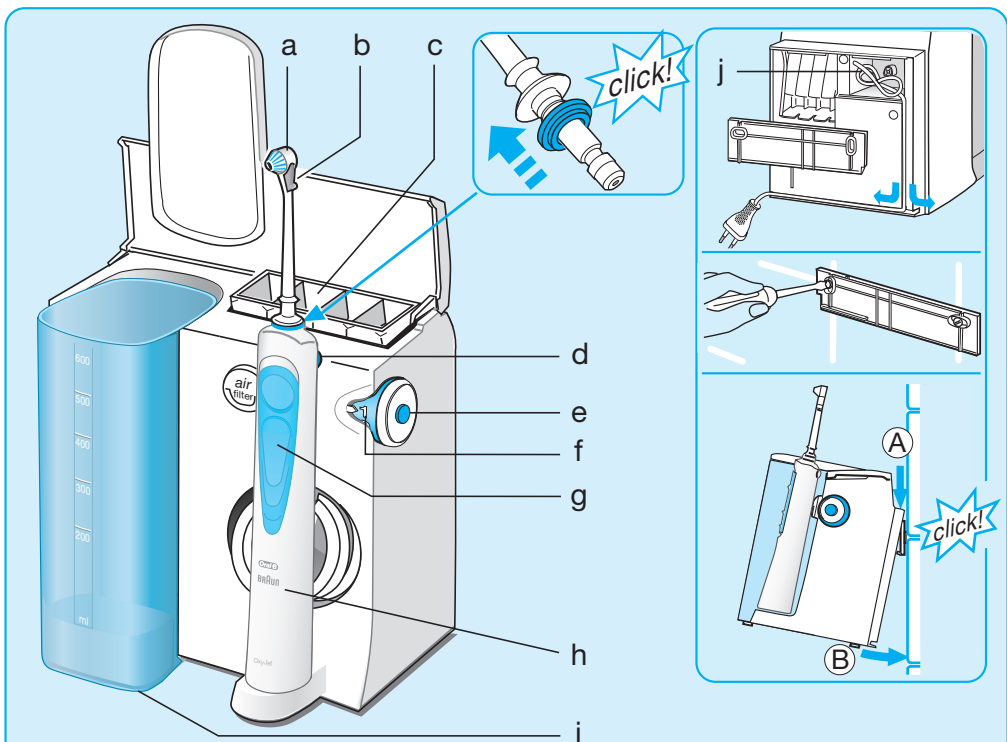


PROFESSIONAL  
CARE

powered  
by **BRAUN**

OXYJET





# Русский

Пожалуйста, внимательно прочитайте инструкцию перед тем, как начать пользоваться данной щеткой.

## ВАЖНО

- Данное устройство должно быть установлено таким образом, чтобы предупредить падение в воду или на пол. Штекер всегда должен находиться в зоне досягаемости.
- Периодически проверяйте шнур электропитания на наличие повреждений. В случае наличия повреждений, отнесите зарядное устройство в сервисный центр Oral-B Braun. Не используйте поврежденное или неработающее устройство. Это может привести к возгоранию, поражению электрическим током и иным повреждениям.
- Данный продукт не предназначен для детей до 12 лет. Лица с ограниченными физическими или умственными способностями или с недостаточным опытом могут использовать зубную щетку под контролем лиц, отвечающих за их общую безопасность, либо после инструктирования по вопросам использования и мерам безопасности.
- Не игрушка!
- Используйте только рекомендованные изготовителем жидкие средства, подходящие к ирригатору.
- Используйте данное устройство только по назначению, как описано в данном руководстве. Не используйте запасные или дополнительные детали, не рекомендованные изготовителем.

## МЕРЫ ПРЕДОСТОРОЖНОСТИ

- Если устройство уронили, насадка должна быть заменена перед следующим использованием, даже если нет видимых повреждений.

- Не погружайте устройство в воду или иную жидкость. Не рекомендуется размещать или хранить устройство в местах, откуда устройство может упасть в раковину или ванну с водой. Не пытайтесь достать упавшее в воду устройство. Немедленно отключите его от электропитания.
- Не разбирайте данное устройство самостоятельно.
- Во время отключения устройства от электропитания, всегда держитесь за штекер, а не за сам шнур. Не дотрагивайтесь до штекера шнура электропитания влажными руками. Это может привести к поражению электрическим током.
- В случае если Вы проходите стоматологическое лечение, проконсультируйтесь с Вашим лечащим врачом-стоматологом перед началом использования.

## Описание

- a Насадка для ирригатора
- b Переключатель режимов ирригатора
- c Контейнер для насадок
- d Кнопка для снятия насадки
- e Кнопка включения/выключения
- f Регулятор давления воды
- g Переключатель на рукоятке включения/выключения воды
- h Рукоятка ирригатора
- i Контейнер для воды (600 мл)
- j Отсек для хранения шнура

## Спецификация

Спецификацию электропитания см. также на дне зарядного устройства.  
Уровень шума: 68 дБ (A)

## Использование ирригатора

Перед первым использованием ирригатора, наполните контейнер для воды (i) и пропустите всю воду полностью через устройство, держа рукоятку ирригатора (h), над раковиной.

1. Присоедините одну из насадок (a) к рукоятке до щелчка (1). Наполните контейнер теплой водой. Если Вы хотите добавить зубной эликсир в воду, убедитесь, что вы сначала добавили теплую воду в контейнер, после этого можете добавлять зубной эликсир.
2. Включите ирригатор, нажав кнопку включения/выключения (e) (2). (Переключатель на ручке должен находиться в нижнем положении = перекрыть воду).
3. Выберите интенсивность напора водяной струи с помощью регулятора давления (f) (1 = слабая, 5 = сильная) (3). Рекомендуется начинать с уровня 1, особенно, если Ваши

десны кровоточат или, если ирригатор используется детьми.

4. Наклонитесь над раковиной и направьте насадку ирригатора на Ваши зубы и десны. Передвиньте переключатель (g) в верхнее положение для включения водной струи (4). Приоткройте слегка рот, чтобы вода стекала в раковину.

Вы можете выбрать один из двух режимов работы ирригатора, передвигая переключатель (b) в верхнее или нижнее положение (перед тем, как делать это, перекройте водный поток, поставив переключатель на рукоятке в нижнее положение):

Турбо поток (душ) для чистки и массажа десен (переключатель турбины – в нижнем положении): турбо поток (душ) с микропузырьками разработан для мягкого массажа десен для эффективного проникновения под край десны (6).

Монопоток (струя) (переключатель турбины – в верхнем положении): монопоток (струя) разработан для удаления остатков пищи и зубного налета из межзубных промежутков (7).

Максимальное время работы: 15 минут  
Время охлаждения: 2 часа

Рекомендуется менять насадку ирригатора каждые 3 месяца.

### После использования

Всегда полностью выливайте воду из контейнера. Если Ваш стоматолог рекомендует использовать зубной эликсир, промывайте ирригатор водой после использования, чтобы не допустить отложения осадка. Не выключайте ирригатор до тех пор, пока вся вода не выйдет, чтобы предотвратить размножение бактерий.

Нажмите кнопку включения/выключения, чтобы выключить ирригатор.

Нажмите кнопку для снятия насадки (d) (5). Вытрите рукоятку насухо и поставьте ее обратно на базу-подставку. Насадки могут храниться в специальном контейнере (c).

### Чистка

Регулярно протирайте корпус устройства влажной тряпкой. Контейнер для воды и контейнер для насадок снимаются и их можно мыть в посудомоечной машине.

В изделие могут быть внесены изменения без уведомления.

Не выбрасывайте продукт вместе с домашним мусором после окончания службы. Утилизация может быть произведена в Сервисном центре Oral-B Braun или в соответствии с требованиями страны.



### Гарантия

На данное изделие распространяется гарантия в течение двух лет с момента покупки. В течение гарантийного периода мы бесплатно устраним путем ремонта, замены детали или замены всего изделия любые заводские дефекты, вызванные недостаточным качеством материала или сборки.

В случае невозможности ремонта в гарантийный период, изделие может быть заменено на новое или аналогичное в соответствии с Законом о защите прав потребителей.

Гарантия обретает силу только, если дата покупки подтверждается печатью и подписью дилера (магазина) на последней странице оригинальной инструкции по эксплуатации Braun, которая является гарантийным талоном. Данные гарантийные обязательства действуют во всех странах, где изделие распространяется самой компанией Braun или ее компанией-дистрибьютором, и где никакие ограничения по импорту или другие правовые положения не препятствуют предоставлению гарантийного обслуживания.

Осуществление гарантийного обслуживания не влияет на дату истечения срока гарантии. Гарантия на замененные части истекает в момент истечения гарантии на данное изделие.

Данная гарантия не распространяется на случаи повреждения или поломки изделия в результате неправильного использования (см. список ниже), естественного износа, особенно в отношении насадок для рукоятки щетки, а также дефектов изделия не имеющих эффекта для функционирования данного устройства. Гарантия не является действительной в случае ремонта изделия не авторизованными сервисными службами и в случае неиспользования оригинальных запасных частей Braun. Для осуществления гарантийного обслуживания, передайте данное изделие в авторизованный сервисный центр Oral-B Braun вместе с чеком, подтверждающим покупку изделия.

Все другие требования, включая требования возмещения убытков, исключаются, если наша ответственность не установлена в законном порядке.

Рекламации, связанные с коммерческим контрактом с продавцом, не попадают под эту гарантию.

В соответствии с законом РФ № 2300-1 от 7.02.1992 г. «О защите прав потребителей» и принятым дополнением к закону РФ от 9.01.1996 г. «О внесении изменений и дополнений в закон «О защите прав потребителей» и «Кодекс РСФСР об административных нарушениях», Oral-B Braun устанавливает срок службы на свои изделия равный двум годам с момента производства, если дату продажи установить невозможно.

Изделия Oral-B Braun изготовлены в соответствии с высокими требованиями европейского качества. При бережном использовании и при соблюдении правил по эксплуатации, приобретенное Вами изделие Oral-B Braun может иметь значительно больший срок службы, чем срок, установленный в соответствии с Российским законом.

Случаи, на которые гарантия не распространяется:

- дефекты, вызванные форс-мажорными обстоятельствами;
- использование в профессиональных целях;
- нарушение требований инструкции по эксплуатации;
- неправильная установка напряжения питающей сети (если это требуется);
- внесение технических изменений;
- механические повреждения;
- повреждения по вине животных, грызунов и насекомых (в том числе случаи нахождения грызунов и насекомых внутри приборов);
- для приборов, работающих от батареек, – работа с неподходящими или истощенными батарейками, любые повреждения, вызванные истощенными или текущими батарейками (советуем пользоваться только предохраненными от протекания батарейками).

**Внимание!** Оригинальный Гарантийный Талон подлежит изъятию при обращении в сервисный центр для гарантийного ремонта. После проведения ремонта Гарантийным Талоном будет являться заполненный оригинал Листа выполнения ремонта со штампом сервисного центра и подписанный потребителем по получении изделия из ремонта. Требуется проставления даты возврата из ремонта, срок гарантии продлевается на время нахождения изделия в сервисном центре. В случае возникновения сложностей с выполнением гарантийного или послегарантийного обслуживания просьба сообщать об этом в Информационную Службу Сервиса Oral-B Braun по телефону 8-800-200-20-20

Только для Великобритании:  
Данная гарантия не влияет на Ваши права, установленные законом.

Номинальное количество основного изделия – 1 шт.



Сделано в Германии, Braun ГмБХ  
Braun GmbH Werk Marktheidenfeld,  
Baumhofstr. 40,  
97828 Marktheidenfeld, Germany

RU: Импортёр/Служба потребителей:  
ООО «Проктер энд Гэмбл Дистрибьюторская  
Компания»; 125171, Москва, Ленинградское  
шоссе, 16А, стр. 2, Тел. 8-800-200-20-20

BY: Импортёр в Республике Беларусь:  
ООО «Электросервис», 220012, Республика  
Беларусь, г. Минск, ул. Чернышевского,  
10А, к. 412А3.  
Служба потребителей:  
РБ, Минск, 220030, а/я 211.

#### **Гарантия на сменные насадки и аксессуары:**

Гарантия Oral-B будет недействительна, если повреждение электрической щетки Oral-B связано с использованием сменных насадок и / или аксессуаров, не произведенных Oral-B.

Oral-B не рекомендует использование сменных насадок и / или аксессуаров, не произведенных Oral-B.

- Oral-B не может контролировать качество сменных насадок и / или аксессуаров, не произведенных Oral-B. Таким образом, мы не можем гарантировать эффективность щетки зубов с использованием таких сменных насадок и / или аксессуаров, о чем потребитель был проинформирован во время покупки электрической щетки Oral-B.
- Oral-B не может обеспечить тот факт, что сменные насадки и / или аксессуары, не произведенные Oral-B, подойдут к электрической щетке Oral-B.
- Oral-B не может предсказать долгосрочные последствия замены насадок и / или аксессуаров на ручке или головке щетки на насадки и/или аксессуары, не произведенные Oral-B.

Все сменные насадки и / или аксессуары, используемые на щетке Oral-B, должны иметь логотип Oral-B и отвечать высоким стандартам качества Oral-B. Oral-B не продает сменные насадки и / или аксессуары под любым другим именем или брендом, кроме Oral-B.

# Українська

Будь ласка, уважно прочитайте інструкцію перед тим, як почати користуватися цією щіткою.

## ВАЖЛИВО

- Цей пристрій має бути встановлений так, щоб попередити падіння у воду або на підлогу. Штекер завжди повинен знаходитися в зоні досяжності.
- Періодично перевіряйте шнур електроживлення на наявність пошкоджень. У випадку виявлення пошкоджень, віднесіть зарядний пристрій в сервісний центр Oral-B Braun. Не використовуйте пошкоджений або непрацюючий пристрій. Це може призвести до загорання, ураження електричним струмом або інших пошкоджень.
- Цей продукт не призначений для використання дітьми до 12-ти років. Не призначений для використання особами з обмеженими фізичними або розумовими здібностями за винятком випадків, коли вони знаходяться під спостереженням осіб, які відповідають за їх загальну безпеку або після інструктування з питань використання і заходам безпеки.
- Не іграшка.
- Використовуйте тільки рекомендовані виробником рідкі засоби, які підходять до іригатора.
- Використовуйте цей пристрій лише за призначенням, як описано в цій інструкції. Не використовуйте запасні або додаткові деталі, не рекомендовані виробником.

## ЗАПОБІЖНІ ЗАХОДИ

- Якщо пристрій пустили, насадка повинна бути замінена перед наступним використанням, навіть якщо немає видимих пошкоджень.
- Не занурюйте пристрій у воду або іншу рідину. Не рекомендується розміщувати або зберігати пристрій в місцях, звідки пристрій може впасти

в раковину або ванну з водою. Не намагайтеся дістати пристрій, що впав у воду. негайно відключіть його від електромережі .

- Не розбирайте даний пристрій самостійно.
- Під час відключення пристрою від електромережі, завжди тримайтеся за штекер, а не за сам шнур.
- Не торкайтеся штекера шнура електроживлення вологими руками. Це може призвести до ураження електричним струмом.
- Якщо ви проходите стоматологічне лікування, проконсультуйтеся з Вашим лікарем-стоматологом перед початком використання даної зубної щітки.

## Опис

- a Насадка для іригатора
- b Перемикач режимів іригатора
- c Контейнер для насадок
- d Кнопка для зняття насадки
- e Кнопка вмикання/вимикання
- f Регулювальник тиску води
- g Перемикач на рукоятці вмикання/вимикання води
- h Рукоятка іригатора
- i Контейнер для води (600 мл)
- j Відсік для зберігання шнура

## Специфікація

Специфікацію електроживлення див. також на дні зарядного пристрою.  
Рівень шуму: 68 дБ (А)

## Використання іригатора

Перед першим використанням іригатора, наповніть контейнер для води (i) і пропустіть всю воду повністю через пристрій, тримаючи рукоятку іригатора (h), над раковиною.

1. Приєднайте одну з насадок (a) до рукоятки до клацання (1). Наповніть контейнер теплою водою. Якщо Ви хочете додати зубний еліксир у воду, переконайтеся, що ви спочатку добавили теплу воду в контейнер, після цього можете додавати зубний еліксир.
2. Увімкніть іригатор, натискуючи кнопку вмикання/вимикання (e) (2). (Перемикач на ручці повинен знаходитися в нижньому положенні = перекрити воду).
3. Виберіть інтенсивність натиску водяного струменя за допомогою регулятора тиску (f) (1 = слабкий, 5 = сильний) (3). Рекомендується починати з рівня 1, особливо, якщо Ваші ясна кровоточать або, якщо іригатор використовується дітьми.
4. Нахиліться над раковиною і направте насадку іригатора на Ваші зуби і ясна. Пересуньте



перемикач (g) у верхнє положення для вмикання водного струменя (4). Відкрийте злегка рот, щоб вода стікала в раковину.

Ви можете вибрати один з двох режимів роботи іригатора, пересуваючи перемикач (b) у верхнє або нижнє положення (перед тим, як робити це, перекрийте водний потік, поставивши перемикач на руюкятці в нижнє положення):

Турбо потік (душ) для чищення і масажу ясен (перемикач турбіни – в нижньому положенні): турбо потік (душ) з мікробульбашками розроблений для м'якого масажу ясен для ефективного проникнення під край ясен (6).

Монопотік (струмінь) (перемикач турбіни – у верхньому положенні): монопотік (струмінь) розроблений для видалення залишків їжі і зубного нальоту з міжзубних проміжків (7).

Максимальний час роботи: 15 хвилин  
Час охолодження: 2 години

Рекомендується міняти насадку іригатора кожні 3 місяці.

### Після використання

Завжди повністю виливайте воду з контейнера. Якщо Ваш стоматолог рекомендує використовувати зубний еліксир, промивайте іригатор водою після використання, щоб не допустити відкладення осаду. Не вимикайте іригатора до тих пір, поки вся вода не вийде, щоб запобігти розмноженню бактерій.

Натисніть кнопку вмикання/вимикання, щоб вимкнути іригатор.

Натисніть кнопку для зняття насадки (d)(5). Витріть рукоятку досуха і поставте її назад на базу-підставку. Насадки можуть зберігатися в спеціальному контейнері (c).

### Чищення

Регулярно протирайте корпус пристрою вологою ганчіркою. Контейнер для води і контейнер для насадок знімаються і їх можна мити в посудомийній машині.

В інструкцію можуть бути внесені зміни без повідомлення.

Не викидайте продукт разом з домашнім сміттям після закінчення служби. Утилізація може бути виконана в Сервісному центрі Oral-B Braun або відповідно до вимог країни.



### Гарантійні зобов'язання виробника

Для всіх виробів ми даємо гарантію на два роки, починаючи з моменту придбання виробу або з дати його виробництва, у разі відсутності або неналежного оформлення гарантійного талону на виріб.

Протягом гарантійного періоду ми безкоштовно усуваємо шляхом ремонту, заміни деталей або заміни всього виробу будь-які заводські дефекти, викликані недостатньою якістю матеріалів або складання.

У випадку неможливості ремонту в гарантійний період виріб може бути замінений на новий або аналогічний відповідно до Закону України «Про захист прав споживачів».

Гарантія набуває сили лише, якщо дата купівлі підтверджується печаткою та підписом дилера (магазину) на гарантійному талоні або на останній сторінці оригінальної інструкції з експлуатації Braun, яка також може бути гарантійним талоном. Ця гарантія дійсна у будь-якій країні, в яку цей виріб поставляється представником компанії виробника або призначеним дистриб'ютором, та де жодні обмеження з імпорту або інші правові положення не перешкоджають наданню гарантійного обслуговування.

Гарантія на замінені частини закінчується в момент закінчення гарантії на даний виріб.

Гарантія не стосується таких випадків: ушкодження, викликані неправильним використанням, нормальне зношення деталей (напр., сіточки для гоління або ріжучого блока), дефекти, що мають незначний вплив на якість роботи пристрою. Ця гарантія втрачає силу, якщо ремонт здійснюється не повноваженою для цього особою та, якщо використовуються не оригінальні запасні частини виробника.

Строк служби продукції Braun дорівнює гарантійному періоду у два роки з моменту придбання або з моменту виготовлення, якщо дату продажу неможливо встановити.

У випадку пред'явлення реклаमाції за умовами даної гарантії, передайте виріб у повному комплекті згідно опису в оригінальній інструкції з експлуатації разом з гарантійним талоном у будьякий сервісний центр, який офіційно повноважений представником компанії виробника. Всі інші вимоги, разом з вимогами відшкодування збитків, не дійсні, якщо наша відповідальність не встановлена законним чином.

Випадки, на які не розповсюджується гарантія:

- дефекти, викликані форс-мажорними обставинами;
- використання з професійною метою або з метою отримання прибутку;
- порушення вимог інструкції з експлуатації;
- невірне встановлення напруги мережі живлення (якщо це вимагається);

- здійснення технічних змін;
- механічні пошкодження;
- для приладів, що працюють на батарейках - робота з невідповідними або спрацьованими батарейками, будь-які пошкодження, викликані спрацьованими або підтікаючими батарейками;
- пошкодження з вини тварин, гризунів та комах (в тому числі у випадках знаходження гризунів та комах усередині приладів)
- для бритв - зім'ята або порвана сітка.

Увага! Гарантійний талон підлягає вилученню в разі звернення до сервісного центру з проханням про виконання гарантійного ремонту. Після проведення ремонту гарантійним талоном буде вважатися заповнений оригінал листа виконаного ремонту зі штампом сервісного центру та підписаний споживачем про отримання виробу з ремонту. Гарантійний строк подовжується на термін, який даний виріб знаходився в сервісному центрі в ремонті.

В разі виникнення складнощів з виконанням гарантійного та післягарантійного обслуговування прохання звертатися до інформаційної служби сервісу представника компанії виробника в Україні. Телефон гарячої лінії 0 800 505 000. Дзвінки по Україні зі стаціонарних телефонних номерів є безкоштовними. Дзвінки з мобільних телефонів оплачуються згідно тарифів відповідного оператора.

Також можна отримати додаткову інформацію на сервісному порталі виробника в інтернеті [www.service.braun.com](http://www.service.braun.com)

Обладнання відповідає Технічному регламенту обмеження використання деяких небезпечних речовин у електричному та електронному обладнанні.

Тип 3724



001

Виготовлено Браун ГмбХ у Німеччині:  
Braun GmbH, Baumhofstrasse 40,  
DE-97828 Marktheidenfeld, Germany.

ТОВ «Проктер енд Гембл Трейдінг Україна»,  
Україна, 04070, м.Київ, вул. Набережно-  
Хрещатицька, 5/13, корпус літ. А.  
Тел. (0-800) 505-000.

Дата виготовлення вказана на щітці у наступному форматі: перша цифра = остання цифра року виготовлення, останні дві = порядковому номеру тижня у році.

### Гарантія на змінні насадки і аксесуари

Гарантія ORAL-B буде недійсна, якщо пошкодження електричної щітки ORAL-B пов'язане з використанням змінних насадок і / або аксесуарів, не вироблених ORAL-B.

ORAL-B не рекомендує використання таких змінних насадок і / або аксесуарів:

- ORAL-B не може контролювати якість змінних насадок і / або аксесуарів, не вироблених ORAL-B. Таким чином, ми не можемо гарантувати ефективність чищення зубів з використанням таких змінних насадок і / або аксесуарів, про що споживач був проінформований під час покупки електричної щітки ORAL-B.
- ORAL-B не може забезпечити той факт, що змінні насадки і / або аксесуари, не вироблені ORAL-B, підійдуть до електричної щітки ORAL-B.
- ORAL-B не може передбачити довгострокові наслідки заміни насадок і / або аксесуарів на ручці або голівці щітки на насадки і / або аксесуари, не вироблені ORAL-B.

Всі змінні насадки і / або аксесуари, що використовуються на щітці ORAL-B, повинні мати логотип ORAL-B і відповідати високим стандартам якості ORAL-B. ORAL-B не продає змінні насадки і / або аксесуари під будь-яким іншим ім'ям або брендом, окрім ORAL-B.