

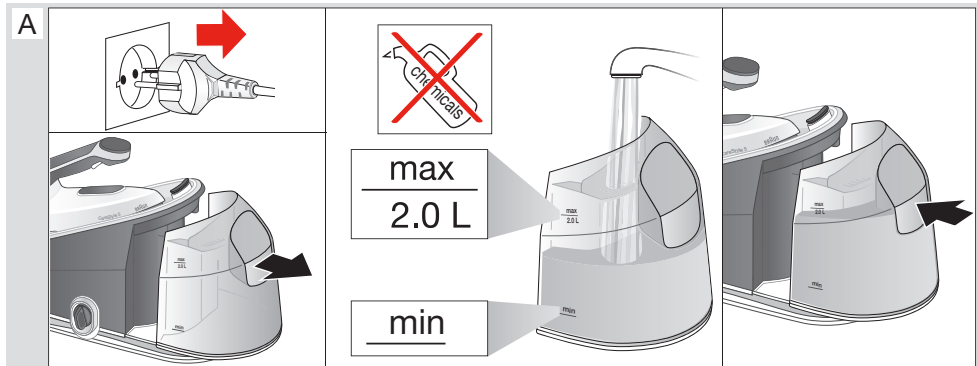
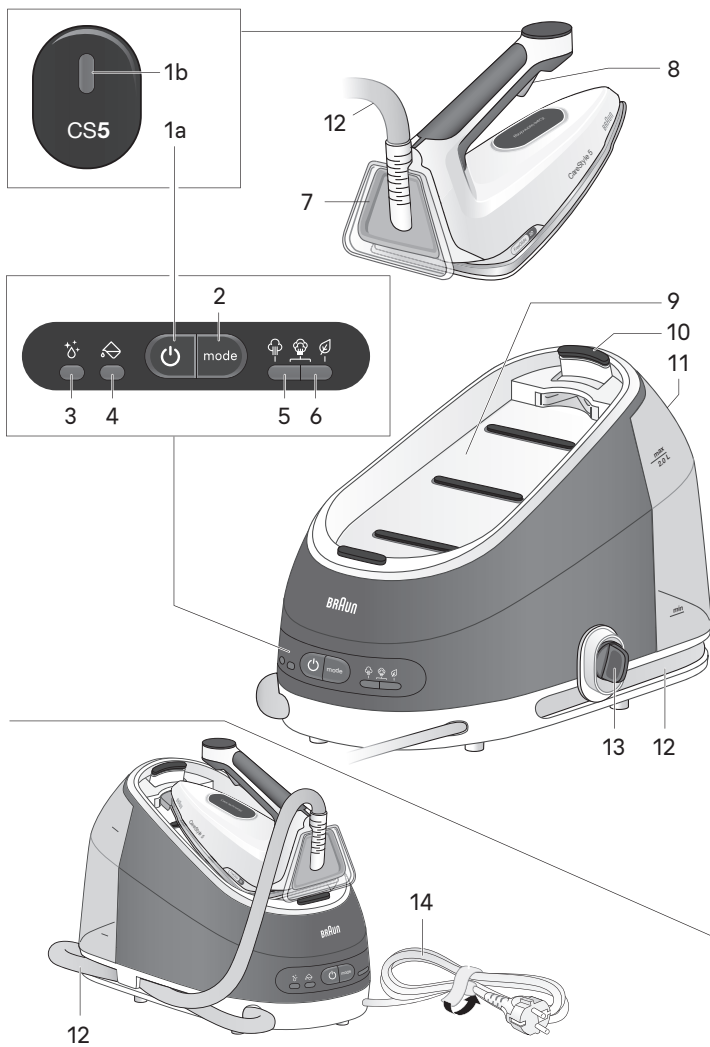
# BRAUN

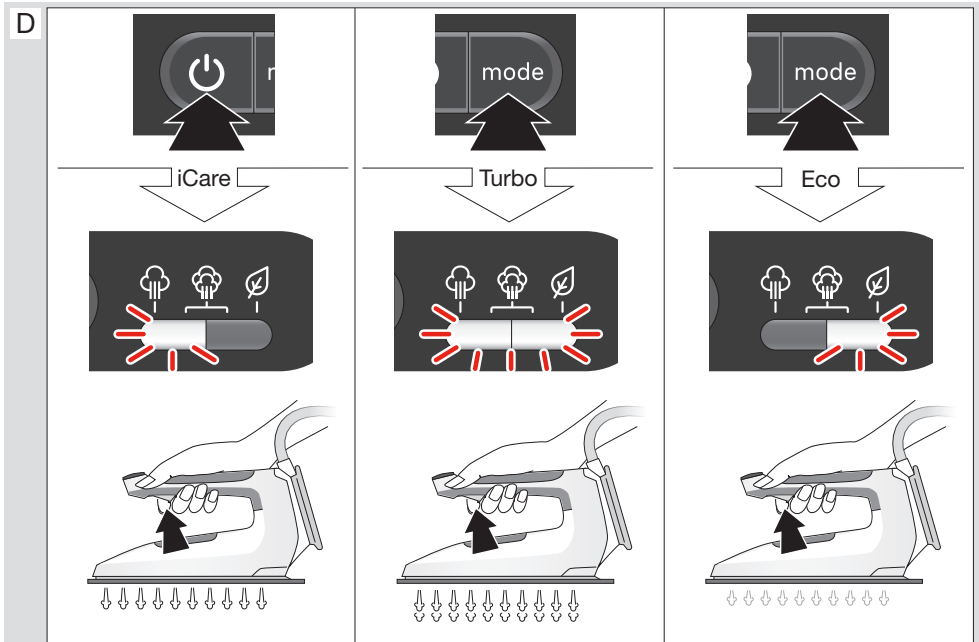
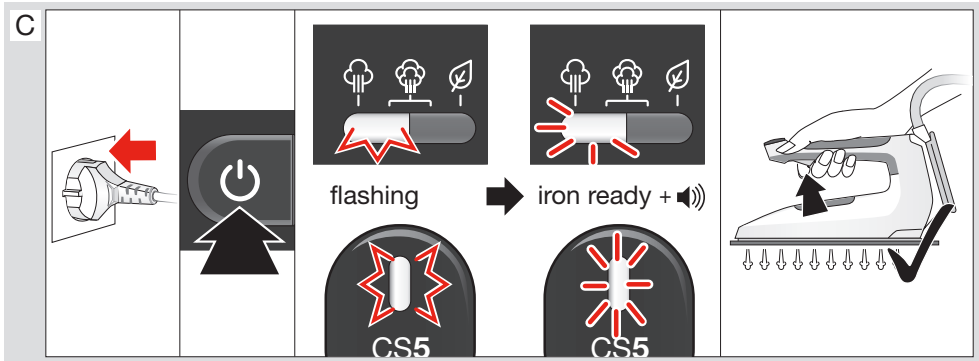
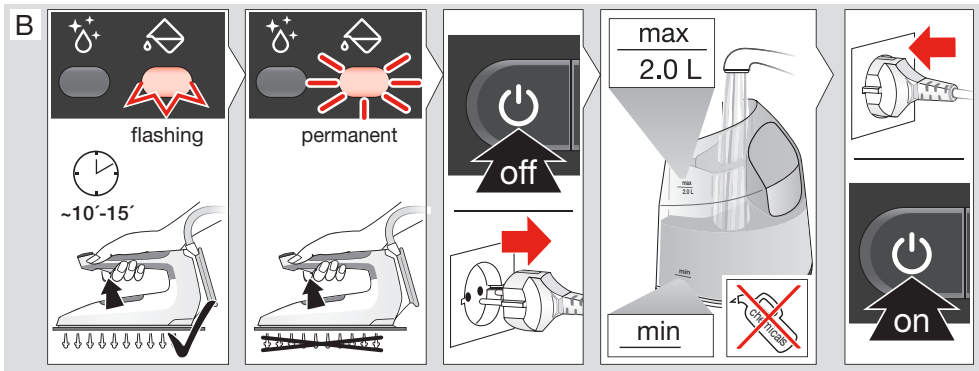
## CareStyle 5

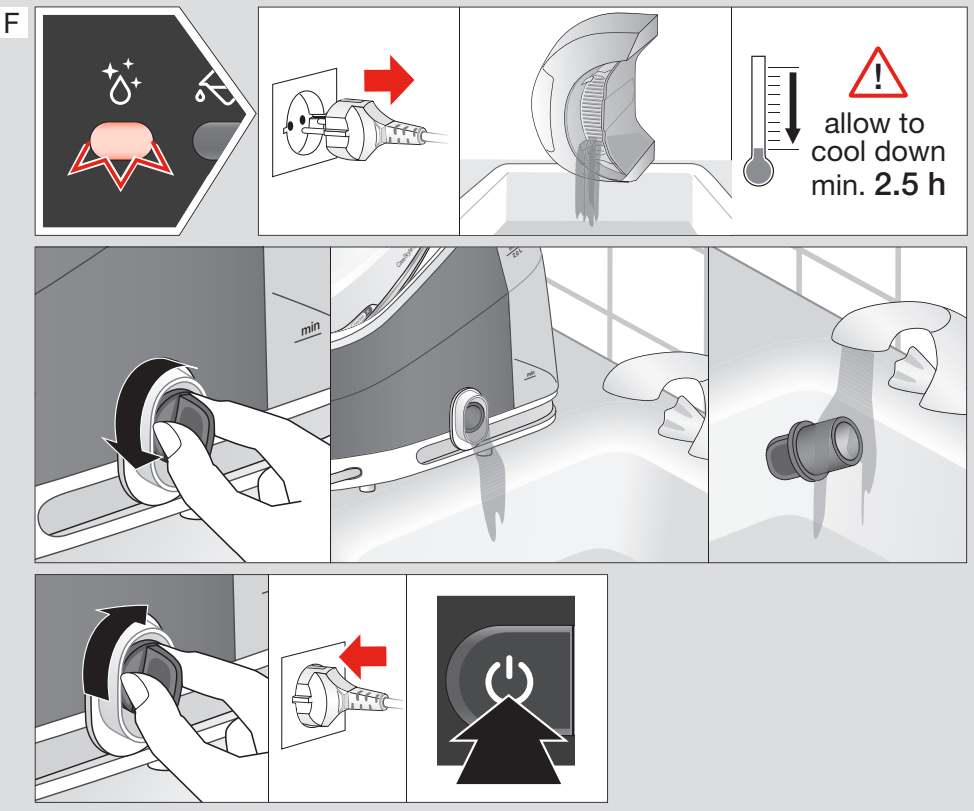
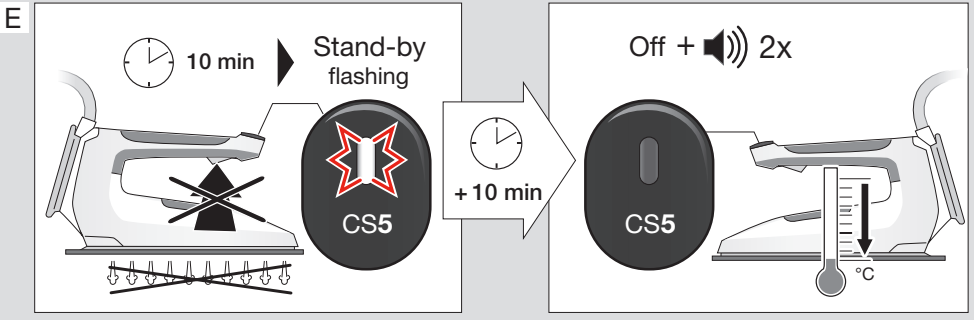


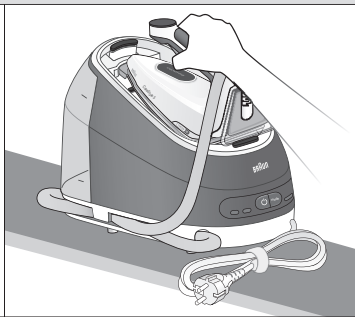
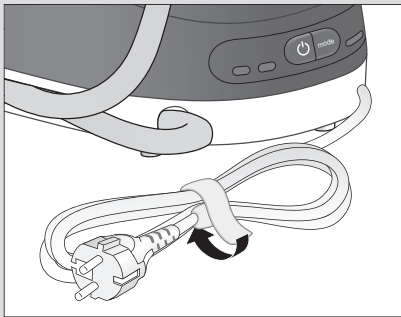
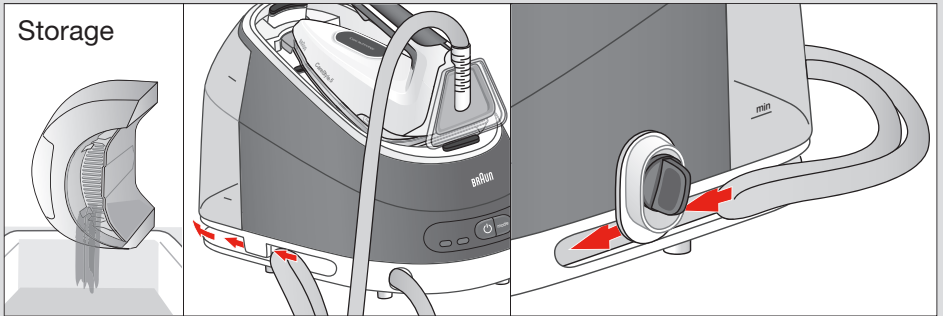
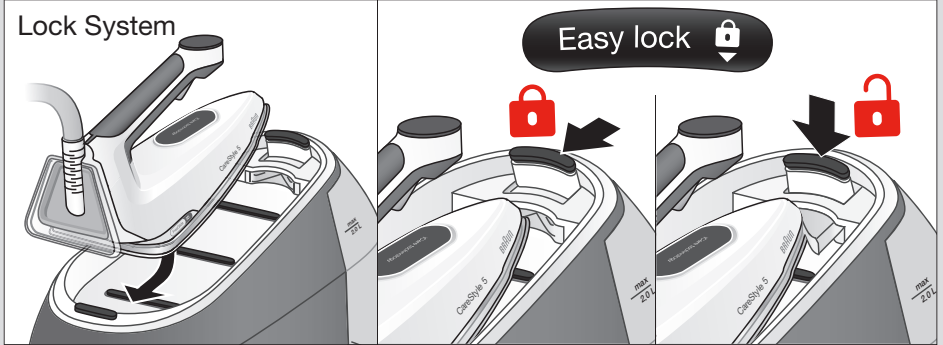
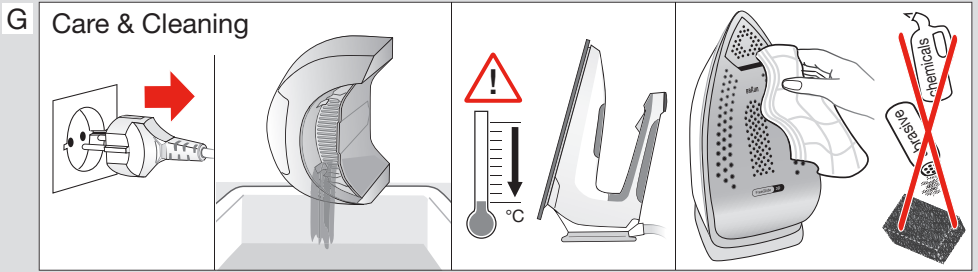
Type 12850020

Ironing system









## Опис деталей

- 1a Кнопка «Увімк./Вимк.»
- 1b Світлодіод на прасці
- 2 Кнопка перемикання режимів
- 3 Позначка системи FastClean
- 4 Позначка запасу води
- 5+6 Позначки режиму подачі пари
- 7 П'ятка
- 8 Кнопка подачі пари
- 9 Підставка для праски
- 10 Система блокування
- 11 Знімний резервуар для води
- 12 Подвійний шнур / спосіб зберігання
- 13 Клапан видалення накипу
- 14 Шнур живлення / спосіб зберігання

## Цільове призначення

Прилад може використовуватись виключно для прасування одягу, на пам'ятці по догляду за яким є інформація про те, що цей одяг можна прасувати. Також прилад можна використовувати

для освіження одягу. У жодному разі не прасуйте та не відпарюйте одяг, одягнений на вас.

## Підготовка до першого використання

При першому використанні пари рекомендовано протягом декількох хвилин прасувати через клаптик тканини, щоб запобігти забрудненню виробничим осадом.

## (А) Наповнення резервуара для води

Переконайтеся, що прилад вимкнено, а систему відключено від електромережі.

- Вийміть резервуар для води (11).
- Наповніть резервуар для води водопровідною водою так, щоб рівень води був не вище максимальної позначки і не нижче мінімальної позначки.
- Якщо у вас достатньо жорстка вода, ми рекомендуємо використовувати суміш 50% водопровідної води і 50% дистильованої води.

- У жодному разі не використовуйте виключно дистильовану воду. Не додавайте ніяких добавок (наприклад, крохмаль). Не використовуйте конденсовану воду із сушильної машини.
- Встановіть резервуар для води.
- Помістіть прилад на рівну стійку поверхню.

**Примітка:** У разі використання фільтруючих пристроїв або вбудованого побутового приладу для видалення накипу, потрібно упевнитись, що отримана вода має нейтральний показник рН.


## (B) Функція запасу води

Коли рівень води стає низьким, позначка запасу води (4) починає блимати. На цьому етапі можна продовжити прасування паром протягом 10-15 хвилин.


Якщо позначка запасу води постійно світиться, потрібно повторно заповнити резервуар водою.

Для продовження прасування паром наповніть резервуар для води принаймні до мінімальної позначки.

## (C) Початок експлуатації

Перед початком прасування уважно ознайомтесь із пам'яткою по догляду за одягом. Тканини, на яких є символ , не підлягають прасуванню.

Поставте праску на підставку для праски (9) або на її п'ятку (7), повністю розмотайте обидва шнури, підключіть прилад до мережі та натисніть кнопку «Увімк./Вимк.» (1a).

Позначка режиму iCare  та світлодіод на прасці (1b) почнуть блимати. Праска почне нагріватися.

Одразу після досягнення потрібної температури кнопка «Увімк./Вимк.» і позначка режиму подачі пари безперервно світитимуться й лунатиме

звуковий сигнал, що свідчить про готовність пари.

### Парове прасування

Двічі натисніть кнопку подачі пари (8), щоб випустити пару.

### Сухе прасування

Прасувати без натискання кнопки подачі пари (6). Зверніть увагу на те, що через 10 хвилин сухого прасування праска переходить в режим очікування. Через додаткові 10 хвилин вмикається режим автоматичного вимкнення.

### Функція «Паровий удар»

Швидко двічі натисніть кнопку подачі пари (8). Пара безперервно виходитиме протягом декількох секунд. Повторно натисніть на кнопку подачі пари під час випуску пари, щоб вимкнути функцію.

## (D) Налаштування

При ввімкненні приладу завжди є активним налаштування iCare незалежно від того, яке налаштування було обрано попереднього разу. Щоб перейти від одного режиму до іншого, натисніть кнопку перемикання режимів (2).

### Eco

Рекомендовано для делікатних тканин, таких як синтетика, шовк і тканин змішаного типу. Це налаштування дозволяє споживати менше електроенергії.

### iCare

Рекомендовано для вовни, поліестеру і бавовни.

### Turbo

Рекомендовано для тканин, що потребують більше пари, наприклад, товстої бавовни/льону й джінсу.

Це налаштування також підходить для освіження та гігієнізації одягу, який висів у шафі та який ви хочете одягти.

**Примітка:** Не використовуйте функцію гігієнізації для людей і тварин.

## Вертикальне відпарювання

Праску також можна використовувати для відпарювання одягу, що висить. Тримайте праску у вертикальному положенні. Переміщуйте праску згори донизу, при цьому натискайте на кнопку подачі пари (8).

**Обережно:** Пар дуже гарячий. У жодному разі не прасуйте та не відпарюйте одяг, одягнений на вас.

## Ергономічна сертифікація

Цей пристрій, оцінений та сертифікований Інститутом по сертифікації ергономіки, був ергономічно спроектований для прасування без особливих зусиль та чудових результатів, що відповідають ергономічним вимогам галузі політехнічного, біомедичного, психосоціального (зручність використання) та орієнтованого на людину процесу проектування.

Справжні користувачі приймали активу участь у всіх етапах проектування і випробування пристрою, щоб отримати переконливішого досвіду.

Для комфортнішого і легкого прасування дотримуйтесь наведених нижче рекомендацій:

- До початку сесії прасування рекомендується самостійно відрегулювати свою пральну дошку, щоб не зіпсувати поставу. Ідеальна позиція повинна дозволяти кут 90° для ліктя так, щоб плечі і спина могли вільно рухатися.
- Обов'язково зливайте воду з резервуара для води до транспортування приладу та не нахиляйтеся надміру, піднімаючи його.

## (E) Автоматичне вимкнення

Ця функція активується у випадку відсутності подачі пари протягом 10 хвилин.

- Коли праска перебуває в режимі автоматичного вимкнення, світлодіод на прасці (1b) та позначка вибраного режиму почнуть блимати.
- Для продовження прасування натисніть на будь-яку кнопку і утримуйте доки позначка, що відноситься до відповідного налаштування, почне постійно світитися.
- Після додаткових 10 хвилин без виділення пару праска і парова машина вимикаються.

## (F) Видалення накипу

Забороняється відкривати або торкатися заглушки (13), коли прилад гарячий і/або підключений до мережі.

Не використовуйте хімічні та допоміжні речовини, а також засоби для видалення накипу під час промивання бойлера.

Позначка FastClean (3) почне блимати, коли потрібно буде видалити накип із системи.

Для видалення накипу потрібно взяти наступних заходів:

- Вимкніть (1) прилад і від'єднайте його від мережі.
- Злийте воду з резервуара для води.
- Зачекайте, поки прилад повністю охолоне (мінімум 2,5 години).
- Поставте прилад на край мийки та поверніть заглушку (13) проти годинникової стрілки, щоб відкрити її. Дайте воді витікти в мийку.
- Помийте заглушку під проточною водою, щоб видалити накип.
- Коли вода припинить витікати з приладу, поверніть заглушку за годинниковою стрілкою, щоб зачинити бойлер.
- Підключіть до мережі і увімкніть.

**Примітка:** у разі використання вбудованого побутового приладу для видалення накипу рекомендовано видаляти накип із системи після кожних

4-х наповнень резервуара водою або не рідше одного разу на місяць.

У цьому випадку позначка видалення накипу не почне світитися автоматично.

## (G) Після прасування

### Догляд та очищення

Після кожної сесії прасування виймайте резервуар для води і зливайте воду з нього.

- Перед очищенням завжди перевіряйте, чи прилад було вимкнено та відключено від електромережі, і давайте йому повністю охолонути.
- Для очищення підшови праски і м'якого матеріалу на ручці використовуйте вологу тканину.
- У жодному разі не використовуйте хімічні засоби, оцет або металеві губки (наприклад, губки з жорсткої нейлонової тканини тощо).

### Система блокування

Прилад оснащено системою фіксації для зручного переміщення і простого зберігання. Заблоковану праску можна піднімати та переносити за ручку.

**Примітка:** Перед переміщенням праски переконайтесь у тому, що вона як слід заблокована, а резервуар для води порожній.

- Помістіть підшову в виїмку у підставці для праски.
- Щоб заблокувати праску, перемкніть рухому частину (10) (легка фіксація) за напрямом до праски, поки не почуєте клацання.
- Щоб розблокувати праску, натисніть кнопку на рухомій частині (легка фіксація). Праска розблокується.

### Зберігання

Відключіть від мережі, злийте воду з резервуара для води і дайте приладу охолонути до змотування шнурів для зберігання.

Для зручного зберігання шнура живлення див. розділ «Ергономічна сертифікація».

## Гарантія та обслуговування

Для отримання детальної інформації див. Умови щодо гарантії та обслуговування, або зайдіть на вебсайт: [www.braunhousehold.com](http://www.braunhousehold.com).

## Посібник із пошуку та усунення несправностей

Проблема	Вирішення
Пара виходить з-під базового блоку.	Вимкніть прилад і зверніться в авторизований сервісний центр Braun.
З підшови витікає рідина коричневого кольору.	Ніколи не заливайте ці продукти в резервуар для води. Очистіть підшову вологою тканиною і промийте відсік для утворення пари.
Під час першого увімкнення приладу з'явився дим або запах.	Це явище є нормальним і припиниться після кількаразового використання праски. Якщо після вимкнення приладу дим/запах все ще зберігається, зверніться до авторизованого сервісного центру Braun.
Прилад видає переривчастий шум, пов'язаний з вібрацією.	Це нормально, нічого робити не потрібно.

<p>Заглушка важко відкривається.</p>	<p>Відкрутіть кришку силою. Щоб уникнути цієї проблеми, часто видаляйте накип із системи.</p> <p>Ніколи не відчиняйте заглушку, якщо бойлер все ще знаходиться під тиском або залишається гарячим. Почекайте не менше 2,5 годин, перш ніж відкривати заглушку.</p>
<p>Після повторного заповнення резервуара для води світловий позначка індикатора не скидається.</p>	<p>Злийте воду з резервуара, промийте його і знову заповніть.</p> <p>Встановіть резервуар для води належним чином.</p>
<p>Після очищення бойлера позначка не скидається.</p>	<p>Ручне скидання позначки:</p> <ul style="list-style-type: none"> <li>- Увімкнути прилад</li> <li>- Натиснути кнопку «Увімк./Вимк.», утримувати її натиснутою 5 секунд.</li> </ul>
<p>Значок пари постійно світиться, але немає викидів пари з підошви.</p>	<p>Вимкніть і відключіть прилад від мережі. Витягніть резервуар для води, вилийте з нього воду, помийте та знову наповніть водою. Встановіть резервуар для води.</p> <p>Зачекайте, поки прилад повністю охолоне (мінімум 2,5 години), а потім спробуйте знову. Якщо проблема не зникне, зверніться до авторизованого сервісного центру Braun.</p>
<p>Подвійний дріт нагрівається під час використання.</p>	<p>Розташуйте подвійний дріт на протилежному боці від вас, щоб ви не торкались його під час прасування.</p> <p>За наявності пошкоджень зверніться до авторизованого сервісного центру Braun.</p>