

# BRAUN

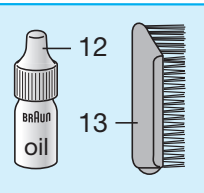
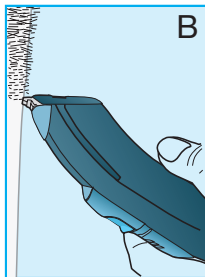
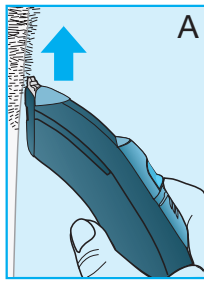
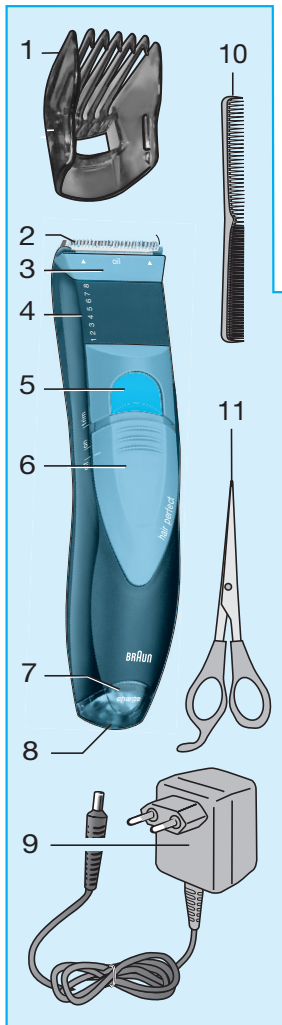
HC 50  
HC 20



# HairPerfect

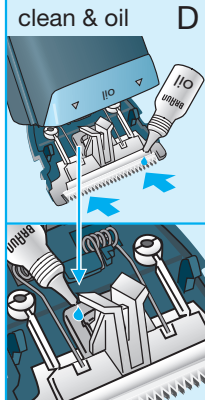
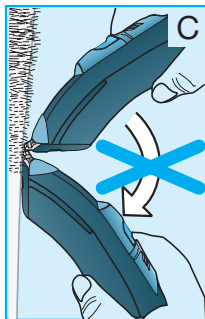
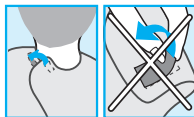
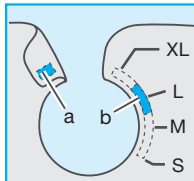
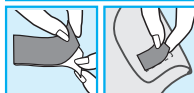
[braun-market.com.ua](http://braun-market.com.ua)

Type 5605  
Type 5606



#### Hair Styling Cape

- a — 1x
- b — 3x



## Русский

Наши изделия разработаны в соответствии с самыми высокими стандартами качества, функциональности и дизайна. Мы надеемся, что Вы останетесь довольны своим новым изделием от фирмы Braun.

### Внимание

- Берегите устройство от контакта с водой.
- Не используйте машинку для стрижки волос вблизи или над емкостями с водой (например, над ванной, в душе и т.д.).
- Не наматывайте шнур на корпус прибора.
- Только для домашнего использования.
- При снятом дистанционном гребне, режущий блок ни в коем случае нельзя прижимать к коже, так как существует опасность пореза.
- После каждого использования чистите и смазывайте легким машинным маслом режущую систему (D).

### Описание

- 1 Дистанционный гребень
- 2 Режущая система
- 3 Кнопка для отсоединения режущей системы
- 4 Возможные положения для переключателя длины
- 5 Переключатель длины
- 6 Включатель/выключатель («on/off»)
- 7 Контрольный индикатор (только для HC 50)
- 8 Разъем для шнура
- 9 Адаптер
- 10 Парикмахерская расческа
- 11 Парикмахерские ножницы
- 12 Легкое машинное масло
- 13 Чистящая щеточка

### Технические спецификации

Напряжение питания: 220–240 В ~ / 50–60 Гц

Мощность: макс. 7 Вт

### Зарядка машинки для стрижки волос (только для HC 50)

Подключите машинку для стрижки волос к сети, установив выключатель (6) в положение «off» (выключено), и заряжайте ее в течение по меньшей мере 8 часов. Контрольный индикатор

(7) указывает на подключение машинки для стрижки волос к сети. После полной зарядки машинки используйте ее без шнура до момента полной разрядки. Затем вновь зарядите машинку до полной емкости заряда аккумуляторов.

Полная зарядка обеспечивает возможность стрижки без шнура в течение приблизительно 30 минут, в зависимости от типа волос. Однако, максимальная емкость может быть достигнута лишь после нескольких циклов зарядки/разрядки.

Желательно, чтобы при зарядке температура окружающего воздуха находилась в диапазоне от 15 °С до 35 °С.

Если аккумуляторная батарея разряжена, Вы можете использовать машинку для стрижки волос с сетевым шнуром. (Если машинка не включается, зарядите ее в течение приблизительно 1 минуты, установив выключатель в положение «off».)

## Общие положения

Тот человек, которого Вы собираетесь подстричь, должен сесть так, чтобы его голова находилась на уровне Ваших глаз.

Волосы должны быть чистыми, хорошо расчесанными, не спутанными и сухими.

Убедитесь, что Вы держите машинку крепко, но вместе с тем без напряжения.

Если Вы не привыкли к машинке для стрижки волос, начинайте стрижку с верхнего положения и затем уменьшайте установку переключателя, чтобы не срезать больше волос, чем необходимо. Перемещайте машинку медленными, выверенными движениями. Не форсируйте движение машинки через волосы быстрее, чем она может их срезать.

В паузах стряхивайте или сдувайте волосы с машинки для стрижки. Если в дистанционном гребне скопилось слишком много волос, снимите и очистите его.

Чтобы контролировать процесс стрижки, регулярно расчесывайте волосы в соответствии с выбранной прической.

## Обычная стрижка

Установите дистанционный гребень (1) на машинку для стрижки волос и нажмите до фиксации. Переключатель длины волос (5) должен быть установлен в положение «1».

Чтобы установить желаемую длину волос (4), нажмите на переключатель

чатель длины волос и сдвиньте его вверх. Чтобы начать стрижку, сдвиньте выключатель (6) в положение «оп» («включено»).

Держите дистанционный гребень плотно прижатым к волосам, параллельно голове, и медленно перемещайте его против направления роста волос. Дистанционный гребень можно снять только после установки переключателя длины волос в положение «1».

## **Подстригание и подравнивание волос без использования дистанционного гребня**

Снимите дистанционный гребень (это возможно только в положении «1»). Чтобы начать стричь, поставьте переключатель в положение «оп».

Перемещайте режущий блок только параллельно коже (А, стрижка волос). Медленно и аккуратно перемещайте машинку против направления роста волос. Только при подравнивании кончиков волос вы можете расположить машинку вертикально к коже головы. (В, подравнивание волос).

Убедитесь, что вы не держите машинку под наклоном, в момент, когда режущий блок соприкасается с кожей (С).

Избегайте резких движений в процессе стрижки.

## **Стрижка с использованием парикмахерской расчески**

Для стрижки длинных волос удерживайте их с помощью парикмахерской расчески (10) и срежьте ножницами (11) или машинкой (дистанционный гребень должен быть снят с машинки – возможно только в положении «1»).

## **Поддержание машинки для стрижки волос в рабочем состоянии**

После каждого использования снимайте дистанционный гребень и слегка вытряхивайте или удаляйте щеточкой волосы из машинки и дистанционного гребня. Нажмите на кнопку (3) для отсоединения режущей системы (2). С помощью щеточки (13) очистите режущую систему и внутренние части машинки для стрижки волос.

Для поддержания режущей системы в хорошем состоянии смазывайте ее легким машинным маслом после каждого использования (D).

После этого защелкните режущую систему обратно в исходном положении.

После использования отсоедините шнур от прибора, чтобы увеличить срок службы шнура.

### **Сохранение аккумуляторной батареи (только для HC 50)**

Чтобы добиться максимальной емкости и максимального срока службы батареи, ее необходимо разряжать в ходе обычного использования приблизительно каждые 6 месяцев. Затем ее следует вновь зарядить до полной емкости. Не оставляйте машинку для стрижки волос заряжаться постоянно. Не подвергайте машинку воздействию температуры свыше 50 °C в течение длительного времени.

Содержание может быть изменено без предварительного уведомления.



**Изделие использовать по назначению в соответствии с инструкцией по эксплуатации**

Машинка для стрижки волос, 5605,  
Сделано в США, Эндис Ко.,  
Andis Co., 1800 Renaissance Blvd., Sturtevant, WI 53177

## Українська

Продукція компанії Braun відповідає найвищим стандартам якості, функціональності, має чудовий дизайн. Сподіваємося, що Вам сподобається Ваш новий пристрій Braun

### Застереження

- Зберігайте в сухому місці.
- Використовувати за призначенням, відповідно до інструкції з експлуатації
- Перш ніж розпочати користування машинкою для стрижки, уважно роздивіться рисунок та прочитайте цю інструкцію.
- Не користуйтеся машинкою поблизу води або над ємностями з водою (наприклад, ванною, душем тощо).
- Не накручуйте провід на корпус пристрою.
- Лише для домашнього використання.

### Опис

1. Роз'єднуючий гребінь
2. Ріжуча система
3. Кнопка розмикання ріжучої системи
4. Можливі положення перемикача довжини волосся
5. Селектор перемикачів довжини волосся
6. Вимикач
7. Лампочка-індикатор (лише модель HC 50)
8. Контактне гніздо електричного проводу
9. Перукарські ножиці
10. Перукарський гребінець
11. Адаптер
12. Легке машинне масло
13. Щітка для очищення

### Технічні дані:

Живлення: 220-240 В ~ / - 50-60 Гц

Потужність: 7 Вт

## Підживлення машинки для стрижки (лише для моделі HC 50)

Підключіть машинку для стрижки до електричної мережі, причому вимикач (6) повинен бути у положенні «off» («вимк.»), і заряджайте її протягом принаймні 8 годин. Лампочка-індикатор (7) показує, що машинку ввімкнено у електричну мережу. Як тільки машинка повністю зарядиться, нею можна користуватись без електричного проводу до її повного розрядження. Потім треба перезарядити акумулятор.

Повна підзарядка дозволяє стригти волосся протягом приблизно 30 хвилин (залежно від його довжини) без застосування електричного проводу. Однак, повної зарядки акумулятора можна досягти лише після кількох циклів підживлення / розрядження.

Оптимальна температура середовища під час підживлення – від 15 до 35 градусів по Цельсію.

Якщо акумулятор розрядився, Ви також можете працювати з машинкою для стрижки, підключивши електричний провід. Якщо при цьому машинка не починає працювати відразу, підзарядіть її приблизно протягом 1 хвилини при вимикачі у положенні «off».

## Загальні вказівки

Людина, волосся якої Ви будете стригти, має сидіти так, щоб поверхня голови була на рівні Ваших очей.

Волосся має бути чистим, сухим, добре розчесаним та без вузликів. Упевніться, що Ви твердо, але без напруги тримаєте машинку. Якщо Ви не маєте досвіду роботи з машинкою для стрижки, почніть працювати, встановивши більшу довжину волосся, а вже потім зменшуйте довжину, щоб з самого початку випадково не зрізати більше волосся, ніж потрібно.

Пересувайте машинку повільно, контролюючи рух. Не пересувайте машинку по волоссю швидше, ніж вона встигає його стригти.

Час від часу струшуйте чи видуйте волосся з машинки. Якщо у роз'єднуючий гребінь набилося надто багато волосся, зніміть його і прочистіть.

Для того, щоб слідкувати за процесом стрижки, регулярно надавайте волоссю бажаної форми за допомогою гребінця.



## Стандартна стрижка

Під'єднайте роз'єднуючий гребінь (1) до машинки для стрижки, доки він не увійде у паз. Селектор перемикач довжини волосся (5) повинен знаходитись у положенні «1».

Для того, щоб встановити бажаний рівень довжини волосся, перемикачем (4) натисніть на селектор перемикач довжини і пересуньте його. Для початку стрижки включіть перемикач (6) у положення «оп» («ввімкн.»)

Підтримуйте роз'єднуючий гребінь паралельно до голови і повільно рухайте його проти росту волосся. Роз'єднуючий гребінь можна знімати лише тоді, коли селектор встановлено у положення «1».

## Стрижка без роз'єднуючого гребеня

Від'єднайте роз'єднуючий гребінь (це можливо зробити лише у положенні «1»). Щоб почати стрижку, перемикач у положення («оп») («ввімкн.»). Ведіть ріжучий вузол паралельно поверхні голови, повільно пересуваючи машинку проти напрямку росту волосся.

## Стрижка із застосуванням перукарського гребінця

Щоб підстригти більш довге волосся, підніміть його за допомогою перукарського гребінця (10) і підстригайте перукарськими ножицями (9), або за допомогою ріжучого вузла (роз'єднуючий гребінь треба зняти з машинки - можливо зробити лише у положенні «1».)

## Догляд за Вашою машинкою для стрижки

Після кожного використання і тоді, коли роз'єднуючий гребінь знятий, легкими рухами стряхніть або змахніть волосся з машинки та з роз'єднуючого гребеня. Натисніть на кнопку розмикання ріжучої системи (3), щоб відкрити ріжучу систему (2). З допомогою щітки (13) очистіть ріжучу систему та машинку зсередини.

Щоб ріжучий інструмент добре працював, рекомендується змащувати його легким машинним маслом (12).

Потім поверніть ріжучу систему у нормальне положення. Після закінчення роботи від'єднайте електричний провід від пристрою, для кращого його збереження.

### **Догляд за акумулятором (лише для моделі HC 50)**

Для оптимального використання ємності та подовження життя акумулятора необхідно при регулярному користування машинкою повністю розряджати, а потім перезаряджати його кожні 6 місяців. Не залишайте машинку із зарядженим акумулятором. Не допускайте нагрівання машинки до температури більше 50 градусів по Цельсію протягом тривалого проміжку часу.

### **Застереження про охорону довкілля (лише для моделі HC 50)**

Цей пристрій містить батарейки, що перезаряджаються. В інтересах захисту навколишнього середовища, просимо не кидати їх до корзини з домашніми відходами після закінчення строку використання. Ви можете здати їх до Сервісного центру або до відповідного центру збору, що знаходиться у вашій країні.



Компанія залишає за собою право вносити зміни в конструкцію пристрою без спеціального оголошення.

### **Загальні умови зберігання**

Вироби фірми Braun рекомендовано зберігати у житловому приміщенні за умов кімнатної температури та нормальної вологості.

Виробник залишає за собою право на внесення змін без попереднього повідомлення.

Даний виріб відповідає всім необхідним європейським і українським стандартам безпеки та гігієни, у тому числі - вимогам ДСТУ 3135.2-2000 (IEC 335-2-8-92), ГОСТ 23511-79 р.1. та санітарним нормам СанПіН 001-96, ДСН 239-96

Виріб не містить шкідливих для здоров'я речовин

Товар Сертифіковано



УкрТЕСТ - 003

Дата виробництва продукції Braun вказана безпосередньо на виробі (в місці маркування) і складається з трьох цифр: перша цифра є останньою цифрою року виробництва, інші дві цифри є порядковим номером тижня у році

Країна виробництва: Andis Co.,  
1800 Renaissance BLVD., Sturtevant, WI 53177, USA  
Ендіс Ко, 1800 Ренейсанс БЛВРД, Стюртевант, Ві 53177, США

## Русский

### Гарантийные обязательства фирмы BRAUN

Для всех изделий мы даем гарантию на два года, начиная с момента приобретения изделия. В течение гарантийного периода мы бесплатно устраним путем ремонта, замены деталей или замены всего изделия любые заводские дефекты, вызванные недостаточным качеством материалов или сборки. В случае невозможности ремонта в гарантийный период изделие может быть заменено на новое или аналогичное в соответствии с Законом о защите прав потребителей.

Гарантия обретает силу только если дата покупки подтверждается печатью и подписью дилера (магазина) на последней странице оригинальной инструкции по эксплуатации BRAUN, которая является гарантийным талоном. Эта гарантия действительна в *любой* стране в которую это изделие поставляется фирмой BRAUN или назначенным дистрибьютором и где никакие ограничения по импорту или другие правовые положения не препятствуют предоставлению гарантийного обслуживания. Осуществление гарантийного обслуживания не влияет на дату истечения срока гарантии. Гарантия на замененные части истекает в момент истечения гарантии на данное изделие. Гарантия не покрывает повреждения, вызванные неправильным использованием

(см. также список ниже) нормальный износ бритвенных сеток и ножей, дефекты, оказывающие незначительный эффект на качество работы прибора.

Эта гарантия теряет силу если ремонт производился не уполномоченным на то лицом и если использованы не оригинальные детали фирмы BRAUN.

В случае предъявления рекламации по условиям данной гарантии, передайте изделие целиком вместе с гарантийным талоном в любой из центров сервисного обслуживания фирмы BRAUN.

Все другие требования, включая требования возмещения убытков, исключаются, если наша ответственность не установлена в законном порядке.

Рекламации, связанные с коммерческим контрактом с продавцом не попадают под эту гарантию.

В соответствии с законом РФ № 2300-1 от 7.02.1992 г. «О защите прав потребителей» и принятым дополнением к закону РФ от 9.01.1996 г. «О внесении изменений» и дополнений в закон «О защите прав потребителей» и «Кодекс РСФСР об административных правонарушениях», фирма BRAUN устанавливает срок службы на свои изделия равным двум годам с момента приобретения или с момента производства, если дату продажи установить невозможно. Изделия фирмы BRAUN изготовлены в соответствии с

высокими требованиями европейского качества. При бережном использовании и при соблюдении правил по эксплуатации, приобретенное Вами изделие фирмы BRAUN, может иметь значительно больший срок службы, чем срок установленный в соответствии с Российским законом.

### **Случаи, на которые гарантия не распространяется:**

- дефекты, вызванные форс-мажорными обстоятельствами;
- использование в профессиональных целях;
- нарушение требований инструкции по эксплуатации;
- неправильная установка напряжения питающей сети (если это требуется);
- внесение технических изменений;
- механические повреждения;
- повреждения по вине животных, грызунов и насекомых (в том числе случаи нахождения грызунов и насекомых внутри приборов);
- для приборов, работающих от батареек, – работа с неподходящими или истощенными батарейками, любые повреждения, вызванные истощенными или текущими батарейками (советуем пользоваться только предохраненными от вытекания батарейками);
- для бритв – смятая или порванная сетка.

**Внимание! Оригинальный**

Гарантийний Талон підлягає из'ятию при обращенні в сервісний центр для гарантійного ремонту. Після проведення ремонту Гарантійним Талоном буде являтися заповнений оригінал Листа виконання ремонту со штампом сервісного центра и підписаний потребителем по получению изделия из ремонта. Требуется предоставления даты возврата из ремонта, срок гарантии продлевается на время нахождения изделия в сервисном центре.

В случае возникновения сложностей с выполнением гарантийного или послегарантийного обслуживания просьба сообщать об этом в Информационную Службу Сервиса фирмы BRAUN по телефону 8 800 200 11 11.

## **Українська**

### **Гарантійні зобов'язання фірми Braun**

Для всіх виробів ми даємо гарантію на два роки, починаючи з моменту придбання виробу.

Протягом гарантійного періоду ми безплатно усуваємо шляхом ремонту, заміни деталей або заміни всього виробу будь-які заводські дефекти, викликані недостатньою якістю матеріалів або складання.

У випадку неможливості ремонту в гарантійний період виріб може бути

замінений на новий або аналогічний відповідно до Закону про захист прав споживачів.

Гарантія набуває сили лише, якщо дата купівлі підтверджується печаткою та підписом ділера (магазину) на оригінальному гарантійному талоні Braun або на останній сторінці оригінальної інструкції з експлуатації Braun, яка також може бути гарантійним талоном.

Ця гарантія дійсна у будь-якій країні, в яку цей виріб поставляється фірмою Braun або призначеним дистриб'ютером, та де жодні обмеження з імпорту або інші правові положення не перешкоджають наданню гарантійного обслуговування.

Здійснення гарантійного обслуговування не впливає на дату закінчення терміну гарантії. Гарантія на замінені частини закінчується в момент закінчення гарантії на даний виріб.

Гарантія не покриває пошкодження, викликані невірним використанням (див. також перелік нижче) нормальний знос сіток та ножів для гоління, дефекти, що незначним чином впливають на якість роботи приладу. Ця гарантія втрачає силу, якщо ремонт здійснюється не вповноваженою для цього особою та, якщо використовуються не оригінальні деталі фірми Braun.

У випадку пред'явлення рекламачії за умовами даної

гарантії, передайте виріб у комплекті разом з гарантійним талоном у будь-який із центрів сервісного обслуговування фірми Braun.

Всі інші вимоги, разом з вимогами відшкодування збитків, не дійсні, якщо наша відповідальність не встановлена законним чином.

Випадки, на які не розповсюджується гарантія:

- дефекти, викликані форс-мажорними обставинами;
- використання з професійною метою;
- порушення вимог інструкції з експлуатації;
- невірне встановлення напруги мережі живлення (якщо це вимагається);
- здійснення технічних змін;
- механічні пошкодження;
- для приладів, що працюють на батарейках – робота з невідповідними або спрацьованими батарейками, будьякі пошкодження, викликані спрацьованими або підтікаючими батарейками;
- для бритв – зім'ята або порвана сітка.

У випадку виникнення складнощів з виконанням гарантійного або післягарантійного обслуговування прохання звертатись до сервісного центру фірми Braun в Україні.