

BRAUN

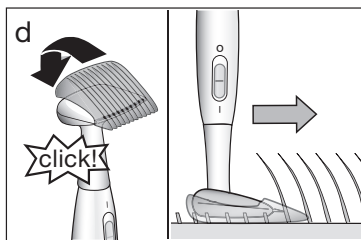
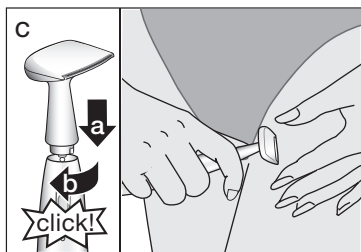
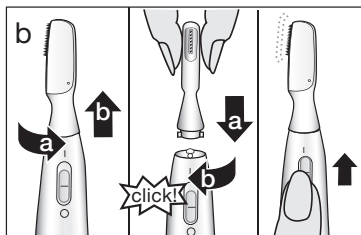
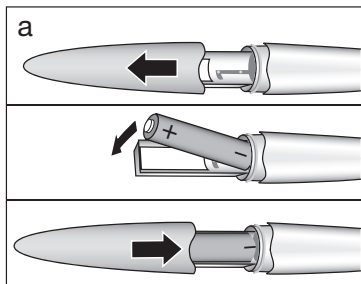
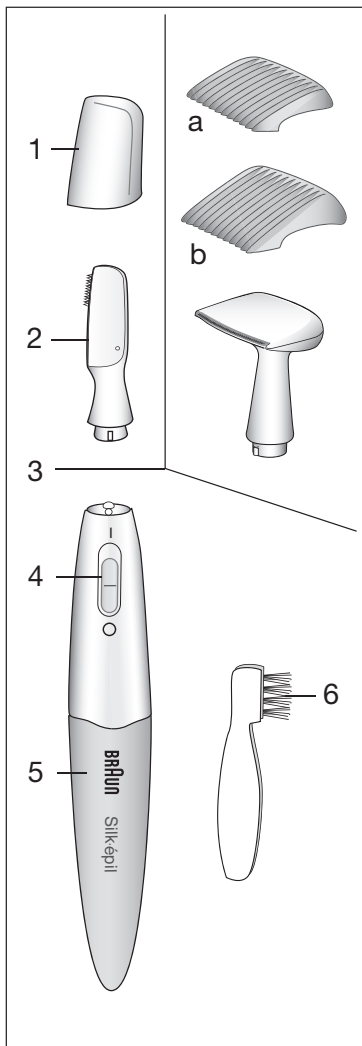
Silk·épil®

FG 1100



Type 5363

braun-market.com.ua



Русский

Благодарим Вас за покупку грумера Braun Silk-épil FG 1100, который поможет легко и деликатно удалить волосы с поверхности кожи тела, лица и в зоне бикини.

Наша продукция отвечает самым высоким стандартам качества, функциональности и дизайна. Надеемся, вы в полной мере будете довольны вашим новым приобретением - грумером Braun.

Перед использованием электроприбора внимательно и полностью прочтите данную инструкцию.

Внимание

- Этот прибор не предназначен для использования детьми или другими лицами без помощи и присмотра, если их физические, сенсорные или умственные способности не позволяют им безопасно его использовать. Устройство должно храниться в недоступных для детей местах. Необходимо контролировать, чтобы дети не использовали данное устройство в качестве игрушки.
- Батарейки могут протекать, если они разряжены или не используются длительное время. Для того, чтобы защитить себя и прибор, пожалуйста, извлекайте батарейки время от времени и избегайте контакта с кожей при извлечении протекающих батареек.
- По гигиеническим нормам рекомендуется использовать прибор индивидуально.
- Не используйте прибор на раздраженной или поврежденной коже.

Описание:

- 1 Защитный колпачок
- 2 Триммер для точечного удаления волосков

- 3 Триммер для удаления волосков в зоне бикини
- 3a Насадка для подравнивания волосков в зоне бикини с коротким гребнем (5 mm)
- 3b Насадка для подравнивания волосков в зоне бикини с длинным гребнем (8 mm)
- 4 Переключатель («I»-вкл., «O»-выкл.)
- 5 Крышка батарейного отсека
- 6 Щеточка для чистки

Батарейки

Прибор работает с батарейкой типа AAA (1,5 В). Рекомендуется использовать щелочно-марганцевую батарейку (тип LR 03, AM4, например Duracell). Батарейка такого типа обеспечит работу прибора примерно в течение 120 минут. Частое использование триммера для удаления волосков в зоне бикини сокращает время работы батарейки.

- Убедитесь, что прибор выключен
- Снимите крышку батарейного отдела (5), потянув ее вниз (а)
- Вставьте батарейку полюсами (+) и (-)
- Закройте батарейный отсек

Использование Silk-épil

Silk-épil имеет в наборе несколько триммеров, которые позволяют удалять нежелательные волосы с различных участков вашего тела, лица и в зоне бикини.

Начало работы:

- Снимите защитный колпачок (1).
- Установите переключатель (4) в положение включено.
- Разместите триммер напротив волосков, которые нужно сбрить и медленно перемещайте его в напра-

влении, противоположном направлению роста волос.

- Перед заменой триммера необходимо выключить прибор.
- Чтобы заменить триммер на другой, поверните триммер против часовой стрелки на 90° и снимите его. Установите другой триммер, вставив его в соответствующее отверстие сверху прибора и повернув по часовой стрелке на 90° по часовой стрелке.

Триммер для точечного удаления волосков (2) идеально подходит для удаления отдельных волосков на лице и теле.

Триммер для удаления волосков в зоне бикини (3) идеально подходит для формирования ровной линии бикини без единого волоска.

Подравнивание волос в зоне бикини

Для подравнивания волос в зоне бикини до необходимой длины, наденьте на прибор насадку с длинным или коротким гребнем (3а, 3б). Включите прибор и проводите в направлении противоположном направлению роста волос (d).

Чистка и уход

Всегда выключаете прибор перед чисткой. Чистку прибора нужно проводить:

- Используйте щеточку (6) для удаления волос и пыли из прибора.
- Снятые триммеры можно промывать под теплой проточной водой. Также можно использовать мыло, если оно не содержит мелких частиц и абразивных веществ.
- Перед установкой триммера необходимо убедиться, что он полностью сухой.

- Хранить прибор следует с надетым защитным колпачком (1).

Дважды в год (и после промывания проточной водой) рекомендуется смазывать режущую часть триммера, капнув на нее каплю легкого машинного масла.

Приведенная выше информация может изменяться без предварительного уведомления

Изделие использовать в соответствии с инструкцией по эксплуатации

Не следует выбрасывать использованные батарейки и приборы с обычными бытовыми отходами. Приборы, пришедшие в негодность, а также использованные батарейки можно сдать в Сервисный Центр Браун или в соответствующий центр сбора отходов.



RU: Импортер/Служба потребителей: ООО «Проктер энд Гэмбл Дистрибьюторская Компания», Россия, 125171, Москва, Ленинградское шоссе, 16А, стр.2. Тел. 8-800-200-20-20.

BY: Импортер: ООО «Электросервис и Ко», Беларусь, 220012, г. Минск, ул. Чернышевского, 10А, к. 412А3. Сервисный центр: ООО «Катрикс», Беларусь, 220012, г. Минск, ул. Чернышевского, 10А, к.409.

Гарантийные обязательства BRAUN

Для всех изделий мы даем гарантию на два года, начиная с момента приобретения изделия.

В течение гарантийного периода мы бесплатно устраним путем ремонта, замены деталей или замены всего

изделия любые заводские дефекты, вызванные недостаточным качеством материалов или сборки.

В случае невозможности ремонта в гарантийный период изделие может быть заменено на новое или аналогичное в соответствии с законом «О защите прав потребителей».

Гарантия обретает силу, только если дата покупки подтверждается печатью и подписью дилера (магазина) на последней странице оригинального руководства по эксплуатации BRAUN, которая является гарантийным талоном.

Эта гарантия действительна в любой стране, в которую это изделие поставляется фирмой BRAUN или назначенным дистрибьютором, и где никакие ограничения по импорту или другие правовые положения не препятствуют предоставлению гарантийного обслуживания.

Гарантия не покрывает повреждения, вызванные неправильным использованием (см. также список ниже) и нормальный износ бритвенных сеток и ножей, дефекты, оказывающие незначительный эффект на качество работы прибора.

Эта гарантия теряет силу, если ремонт производился не уполномоченным на то лицом, и если использованы не оригинальные детали BRAUN.

В случае предъявления рекламации по условиям данной гарантии, передайте изделие целиком вместе с гарантийным талоном в любой из центров сервисного обслуживания BRAUN.

Все другие требования, включая требования возмещения убытков, исключаются, если наша ответственность не установлена в законном порядке.

Рекламации, связанные с коммерческим контрактом с

продавцом не попадают под эту гарантию.

В соответствии с законом РФ № 2300-1 от 7.02.1992 г. «О защите прав потребителей» фирма BRAUN устанавливает срок службы на свои изделия равным двум годам с момента приобретения или с момента производства, если дату продажи установить невозможно.

Изделия BRAUN изготовлены в соответствии с высокими требованиями европейского качества. При бережном использовании и при соблюдении правил по эксплуатации, приобретенное Вами изделие BRAUN, может иметь значительно больший срок службы, чем срок установленный в соответствии с Российским законом.

Случаи, на которые гарантия не распространяется:

- дефекты, вызванные форс-мажорными обстоятельствами;
- использование в профессиональных целях;
- нарушение требований руководства по эксплуатации;
- неправильная установка напряжения питающей сети (если это требуется);
- внесение технических изменений;
- механические повреждения;
- повреждения по вине животных, грызунов и насекомых (в том числе случаи нахождения грызунов и насекомых внутри приборов);
- для приборов, работающих от батареек, – работа с неподходящими или истощенными батарейками, любые повреждения, вызванные истощенными или текущими батарейками (советуем пользоваться только предохраненными от вытекания батарейками);
- для бритв – смятая или порванная сетка.

Внимание! Оригинальный Гарантийный Талон подлежит изъятию при обращении в сервисный центр для гарантийного ремонта. После проведения ремонта Гарантийным Талоном будет являться заполненный оригинал Листа выполнения ремонта со штампом сервисного центра и подписанный потребителем по получении изделия из ремонта. Требуйте проставления даты возврата из ремонта, срок гарантии продлевается на время нахождения изделия в сервисном центре. В случае возникновения сложностей с выполнением гарантийного или послегарантийного обслуживания просьба сообщать об этом в Информационную Службу Сервиса BRAUN по телефону 8 800 200 20 20 (звонок из России бесплатно).

Українська

Дякуємо за те, що Ви придбали бритву Braun Silk-épil Silk-épil, призначену для ретельного та безпечного видалення будь-якого небажаного волосся на Вашому тілі, обличчі та в зоні бікіні. Сповиваємося, Ви будете отримувати задоволення від користування новою бритвою. Перш ніж почати користуватися цим пристроєм, уважно та ретельно прочитайте інструкцію з користування.

Важливо

- Цей прилад не призначений для використання дітьми чи людьми з обмеженими фізичними або розумовими здібностями без нагляду людини, що відповідає за їх безпеку. Загалом, рекомендовано зберігати прилад подалі від дітей. Необхідно контролювати, щоб діти не використовували даний пристрій як іграшку.
- Батарейки можуть протікати, якщо вони розряджені або не використовуються протягом тривалого часу. Для того, щоб захистити себе та пристрій, будь ласка, час від часу витягайте батарейки та уникайте контакту зі шкірою під час вилучення батарейок, що протікають.
- З гігієнічних міркувань нікому не давайте користуватися Вашою бритвою.
- Не користуйтеся бритвою на ділянках шкіри, де є запалення або опіки.
- Не можна користуватися бритвою, якщо ріжуча головка ушкоджена.

Опис

- 1 Захисний ковпачок
- 2 Ріжуча головка для точного гоління
- 3 Ріжуча головка для зони бікіні
- 4 Гребінець-тример для (5 мм)
- 5 Гребінець-тример для (8 мм)
- 6 Вимикач «I/O»
- 7 Кришка відділення для батарейок
- 8 Щітка

Батарейки

Бритва працює від однієї батарейки AAA 1,5 В. Для того, щоб бритва працювала якнайкраще, користуйтеся лужно-марганцевими батарейками (тип LR03, AM4, AAA, наприклад Duracell). Одна така батарейка дозволяє бритві працювати протягом 120 хвилин. Часте користування ріжучою головкою для зони бікіні (3) скорочує строк роботи.

- Упевніться, що бритва вимкнена.
- Зніміть кришку відділення для батарейок (5), потягнувши її вниз (а).
- Вставте батарейку, дотримуючись полярності (+) та (-).
- Закрийте відділення для батарейок.

Користування ріжучими головками

Бритва Braun Silk-épil має різні ріжучі головки унікальної форми, призначені для видалення будь-якого небажаного волосся у будь-якому місці Вашого тіла, обличчя та в зоні бікіні.

Початок гоління

- Зніміть захисну кришку (1).
- Пересуньте вимикач (4) вгору, щоб ввімкнути бритву.
- Піднесіть ріжучу головку до волосся, яке слід видалити, і повільно ведіть її проти напрямку росту волосся. Щоб отримати найкращі результати, натягуйте шкіру однією рукою під час гоління.
- Вимикайте бритву перш ніж змінити ріжучу головку.
- Щоб зняти ріжучу головку, поверніть її проти годинникової стрілки на 90°, а потім підніміть (b). Щоб встановити іншу головку, вставте її у отвір, потім поверніть на 90° за годинниковою стрілкою так, щоб вона клацнула, ставши на місце.

Ріжуча головка для точного гоління (2)
чудово підходить для надання остаточної форми бровам та видалення окремих волосків на будь-яких ділянках тіла.

Ріжуча головка для зони бікіні (3)
ідеально підходить для виголювання точних ліній в зоні бікіні.

Тримінг зони бікіні

Щоб підрізати до однакової довжини волосся в зоні бікіні, під'єднайте один з гребінців-тримерів для зони бікіні (3a, 3b). Щоб приєднати один з гребінців-тримерів, насуньте загострений кінець на ріжучий елемент та притисніть заокруглений кінець до ріжучої головки для зони бікіні, щоб він зафіксувався на місці. Ведіть бритву так, щоб одна із сторін гребінця-тримера ковзала по поверхні шкіри (d).

Чищення та догляд

Завжди вимикайте бритву перед початком чищення. Бритву слід чистити після кожного використання:

- За допомогою щітки (6) зніміть залишки волосся і пил.
- Час від часу Ви також можете промити зняті ріжучі головки під струменем теплої води. Також можна скористатися натуральним милом, якщо воно не містить часточок або абразивних речовин. Змийте всю піну.
- Перш ніж користуватись ріжучою головкою на тілі, слід упевнитись, що вона абсолютно суха.
- Зберігайте бритву в захисному ковпачку (1).

Рекомендується наносити на ріжучий елемент головки краплю легкої машинної оливи двічі на рік або після очищення в проточній воді.

Ми залишаємо за собою право вносити зміни без додаткового попередження.

Не слід викидати використані батарейки та пристрої разом зі звичайними побутовими відходами. Непридатні пристрої,



а також використані батарейки можна здати до Сервісного Центру Braun або у відповідний центр збору відходів.

Гарантійні зобов'язання Braun

Для всіх виробів ми даємо гарантію на два роки, починаючи з моменту придбання виробу.

Протягом гарантійного періоду ми безкоштовно усуваємо шляхом ремонту, заміни деталей або заміни всього виробу будь-які заводські дефекти, викликані недостатньою якістю матеріалів або складання.

У випадку неможливості ремонту в гарантійний період виріб може бути замінений на новий або аналогічний відповідно до Закону про захист прав споживачів.

Гарантія набуває сили лише, якщо дата купівлі підтверджується печаткою та підписом дилера (магазину) на оригінальному гарантійному талоні Braun або на останній сторінці оригінальної інструкції з експлуатації Braun, яка також може бути гарантійним талоном.

Ця гарантія дійсна у будь-якій країні, в яку цей виріб поставляється Braun або призначеним дистриб'ютором, та де жодні обмеження з імпорту або інші правові положення не перешкоджають

наданню гарантійного обслуговування. Здійснення гарантійного обслуговування не впливає на дату закінчення терміну гарантії. Гарантія на замінені частини закінчується в момент закінчення гарантії на даний виріб.

Гарантія не покриває пошкодження, викликані невірним використанням (див. також перелік нижче) нормальне зношування сіток та ножів для гоління, дефекти, що незначним чином впливають на якість роботи приладу. Ця гарантія втрачає силу, якщо ремонт здійснюється не вповноваженою для цього особою та, якщо використовуються не оригінальні деталі Braun.

У випадку пред'явлення рекламачії за умовами даної гарантії, передайте виріб у комплекті разом з гарантійним талоном у будь-який із центрів сервісного обслуговування Braun.

Всі інші вимоги, разом з вимогами відшкодування збитків, не дійсні, якщо наша відповідальність не встановлена законним чином.

Випадки, на які не розповсюджується гарантія:

- дефекти, викликані форс-мажорними обставинами;
- використання з професійною метою;
- порушення вимог інструкції з експлуатації;
- невірне встановлення напруги мережі живлення (якщо це вимагається);
- здійснення технічних змін;
- механічні пошкодження;
- для приладів, що працюють на батарейках – робота з невідповідними або спрацьованими батарейками, будьякі пошкодження, викликані спрацьованими або підтікаючими батарейками;
- для бритв – зім'ята або порвана сітка.

У випадку виникнення труднощів з виконанням гарантійного або післягарантійного обслуговування прохання звертатись до сервісного центру Braun в Україні.

ПП "І.Б.С.", вул. Глибочицька 53, м. Київ. Тел. (044) 4286505.