

BRAUN

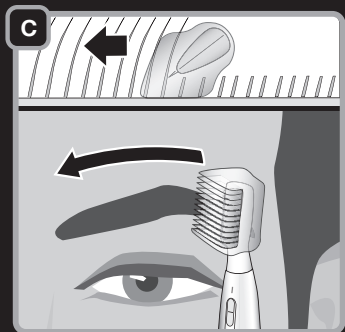
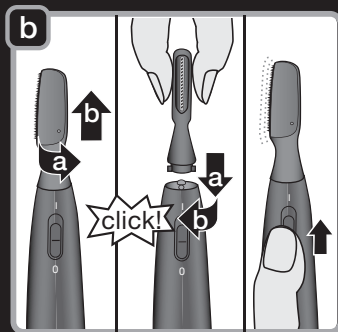
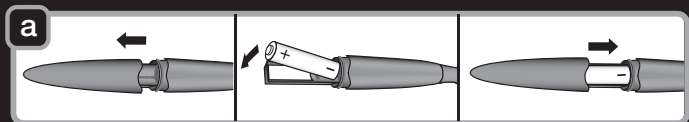
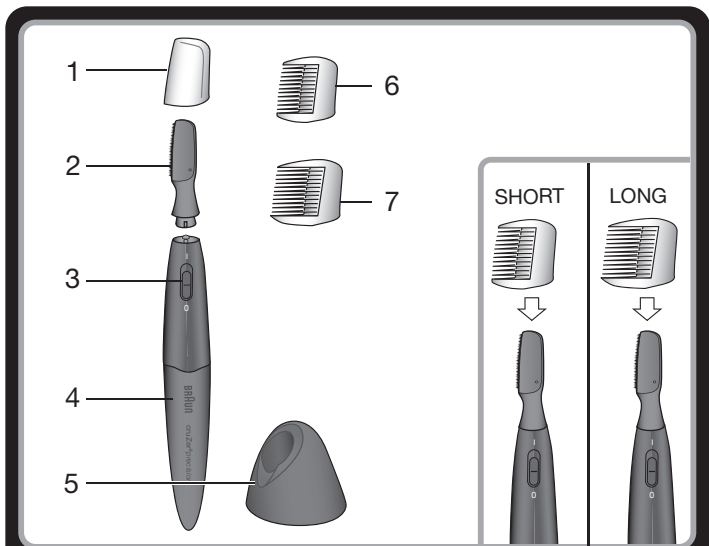
cruZer

PRECISION



Type 5363

cruZer **6**
precision



Русский

Руководство по эксплуатации

Перед использованием прибора внимательно изучите данное руководство по эксплуатации.

Внимание:

Не допускайте контакта прибора с водой.

Не используйте прибор при раздражении кожи. Никогда не используйте прибор при поломке или повреждении бреющей головки.

Прибор не предназначен для использования лицами (включая детей) с пониженными физическими, чувственными или умственными способностями или при отсутствии у них опыта или знаний, если они не находятся под контролем или не проинструктированы об использовании прибора лицом, ответственным за их безопасность. Дети должны находиться под контролем для недопущения игры с прибором.

Батарейки могут протекать, если они разряжены или не используются длительное время. Для того, чтобы защитить себя и прибор, пожалуйста, извлекайте батарейки время от времени и избегайте контакта с кожей при извлечении протекающих батареек.

Источники питания

Настоящий прибор работает на одной 1,5-вольтовой батарейке.

Для получения наилучших характеристик следует пользоваться щелочными марганцевыми батарейками (тип LR03, AM4, AAA, например Duracell).

Убедитесь, что мини-триммер отключен. Снимите колпачок мини-триммера (4) для размещения батарейки, потянув его вниз. Вставьте батарейку, обращая внимание на маркировку полюсов (+) и (-). Закройте колпачок мини-триммера.

Использование мини-триммера

Ваш мини-триммер *cruZer precision* идеально подходит для эффективного и безопасного удаления любых нежелательных волосков на теле и лице (например, брови, шея, спина). Включите мини-триммер, передвинув переключатель включено/выключено (3) вверх. Поместите бреющую головку (2) перед волосками, которые необходимо удалить, и проведите в направлении против их роста. Для достижения оптимального результата во время использования прибора одной рукой натягивайте кожу.

Мини-триммер комплектуется 2 насадками для равномерного подравнивания волосков (например, для коррекции бровей):

- насадка для подравнивания коротких волосков (6): 5 мм
- насадка для подравнивания длинных волосков (7): 8 мм

Перед размещением насадки на прибор убедитесь, что он отключен.

Мы рекомендуем начинать коррекцию с использования насадки для подравнивания длинных волосков. Наденьте насадку на бреющую головку (2), должен раздаваться щелчок.

Включите мини-триммер и проведите насадкой по брови против роста волос, как показано на рисунке (с). Убедитесь, что хотя бы одна из сторон насадки прикасается к коже во время использования прибора.

Чистка и уход

Перед процессом чистки всегда выключайте прибор.

Снимите бреющую головку (2), повернув ее против часовой стрелки на 90° и приподняв. Возможна чистка отсоединенной бреющей головки под струей теплой воды. Убедитесь в абсолютной сухости бреющей головки, перед ее размещением на прибор.

Храните мини-триммер, предварительно надев защитный колпачок на бреющую головку.

Мы рекомендуем смазывать лезвия мини-триммера небольшим количеством легкого бытового машинного масла два раза в год, и чаще в случае чистки бреющей головки под струей воды.

Триммер Braun cruZer 6 Precision, тип 5363, 7 Ватт.

Данное изделие соответствует всем требуемым европейским и российским стандартам безопасности и гигиены.

Изделие использовать по назначению в соответствии с руководством по эксплуатации

Изготовитель оставляет за собой право вносить изменения в комплектацию изделия без предварительного уведомления.

Изготовлено в Китае для Braun GmbH,
Frankfurter Strasse 145, 61476 Kronberg, Germany.

RU: Импортер/Служба потребителей: ООО «Проктер энд Гэмбл Дистрибьюторская Компания», Россия, 125171, Москва, Ленинградское шоссе, 16А, стр.2. Тел. 8-800-200-20-20.

BY: Импортер: ООО «Электросервис и Ко», Беларусь, 220012, г. Минск, ул. Чернышевского, 10А, к. 412А3. Сервисный центр: ООО «Катрикс», Беларусь, 220012, г. Минск, ул. Чернышевского, 10А, к.409.

Українська

Керівництво з експлуатації

Будь ласка, уважно прочитайте керівництво з експлуатації, перш ніж користуватися пристроєм.

Увага!

Бережіть пристрій від вологи.

Не користуйтеся пристроєм на ділянках шкіри, де є подразнення.

Не можна користуватися пристроєм, якщо ріжуча головка ушкоджена або поламана.

Прилад не призначений для використання особами (включаючи дітей) зі зниженими фізичними, чуттєвими або розумовими можливостями або за відсутності у них досвіду або знань, якщо вони не знаходяться під контролем або не проінструктовані про використання приладу особою, відповідальною за їх безпеку. Діти повинні знаходитися під контролем для недопущення гри з приладом.

Батарейки можуть протікати, якщо вони розряджені або не використовуються протягом тривалого часу. Для того, щоб захистити себе та пристрій, будь ласка, час від часу витягайте батарейки та уникайте контакту зі шкірою під час вилучення батарейок, що протікають.

Батарейки

Цей пристрій працює на одній батарейці AAA 1,5 В. Для кращої роботи пристрою слід користуватися лужно-марганцевими батарейками типу LR03, AM4, AAA, наприклад Duracell. Переконайтеся, що пристрій вимкнено. Зніміть кришку відділення для батарейки (4), потягнувши її донизу (а). Вставте батарейку, звертаючи увагу на позначки (+) та (-). Закрийте відділення для батарейки.

Користування пристроєм

Ваш тример *cruZer precision* призначений для чистого та безпечного видалення будь-якого небажаного волосся на тілі та обличчі (наприклад, на шиї, спині, бровах). Переведіть вимикач (3) вгору, щоб ввімкнути пристрій.

Розмістіть ріжучу голівку (2) напроти волосся, яке необхідно видалити, і пересувайте її повільно проти напрямку росту волосся. Щоб отримати найкращий результат, однією рукою натягуйте шкіру.

До пристрою додаються два тримінгуючі гребінці різної довжини для підрізання волосся до встановленої довжини (наприклад, надання форми бровам):

- короткий тримінгуючий гребінець (6): 5 мм
- довгий тримінгуючий гребінець (7): 8 мм

Перш ніж приєднувати тримінгуючий гребінець, переконайтеся, що пристрій вимкнено. Радимо починати тримінгування довгим гребінцем. Одягніть його на ріжучу голівку (2), доки вона не клацне, ставши на місце.

Увімкніть пристрій та обережно ведіть гребінцем по бровах проти напрямку росту волосся, як показано на малюнку (с). При цьому одна із сторін гребінця повинна ковзати по шкірі.

Чищення та догляд

Перш ніж почати чищення, завжди вимикайте прилад.

Зніміть ріжучу голівку (2), повернувши її на 90° проти годинникової стрілки, а потім потягніть вгору. Зняту ріжучу голівку можна промити під теплою проточною водою.

Переконайтеся, що ріжуча голівка повністю висохла, перш ніж ставити її на місце.

Коли пристрій не використовується, одягайте на нього захисну кришку (1).

Радимо змащувати лезо краплею легкого машинного масла двічі на рік або частіше, якщо Ви миєте ріжучу голівку водою.

Виробник залишає за собою право на внесення змін без попереднього повідомлення.

Не слід викидати використані батарейки та пристрої разом зі звичайними побутовими відходами. Непридатні пристрої, а також використані батарейки можна здати до сервісного центру Braun або у відповідний центр збору відходів.



Бритва cruZer 6 Precision, що працює від акумулятора, Тип 5363. 7 Ватт.

Виготовлено в Китаї для Браун ГмбХ: Braun Electric (Shanghai) Co Ltd., Lu Chun Road 475-495, Minghang, Shanghai 200245, P.R. of China.

ТОВ "Проктер енд Гембл Трейдінг Україна", Україна, 04070, м.Київ, вул. Набережно-Хрещатицька, 5/13, корпус літ. А. Тел. (0-800) 505-000.
www.pg.com.ua

Товар використовувати за призначенням, відповідно до інструкції з експлуатації.

Дата виготовлення продукції Braun вказана безпосередньо на виробі (в місці маркування) і складається з трьох цифр: перша цифра є останньою цифрою року виготовлення, інші дві цифри є порядковим номером тижня у році.

Гарантія – 2 роки. У разі необхідності гарантійного чи постгарантійного обслуговування, звертайтеся до головного офісу сервісного центру Braun в Україні: ПП “І.Б.С.”, вул. Глибочицька 53, м. Київ.
Тел. (044) 4286505.

Даний пристрій відповідає усім європейським вимогам безпеки та гігієни.

Русский

Гарантийные обязательства BRAUN

Для всех изделий мы даем гарантию на два года, начиная с момента приобретения изделия.

В течение гарантийного периода мы бесплатно устраним путем ремонта, замены деталей или замены всего изделия любые заводские дефекты, вызванные недостаточным качеством материалов или сборки.

В случае невозможности ремонта в гарантийный период изделие может быть заменено на новое или аналогичное в соответствии с законом “О защите прав потребителей”.

Гарантия обретает силу, только если дата покупки подтверждается печатью и подписью дилера (магазина) на последней странице оригинального руководства по эксплуатации BRAUN, которая является гарантийным талоном.

Эта гарантия действительна в *любой* стране, в которую это изделие поставляется BRAUN или назначенным дистрибьютором, и где никакие ограничения по импорту или другие правовые положения не препятствуют предоставлению гарантийного обслуживания.

Гарантия не покрывает повреждения, вызванные неправильным использованием (см. также список ниже) и нормальный износ бритвенных сеток и ножей, дефекты, оказывающие незначительный эффект на качество работы прибора.

Эта гарантия теряет силу, если ремонт производился не уполномоченным на то лицом, и если использованы не оригинальные детали BRAUN.

В случае предъявления рекламации по условиям данной гарантии, передайте изделие целиком вместе с гарантийным талоном в любой из центров сервисного обслуживания BRAUN.

Все другие требования, включая требования возмещения убытков, исключаются, если наша ответственность не установлена в законном порядке.

Рекламации, связанные с коммерческим контрактом с продавцом не попадают под эту гарантию.

В соответствии с законом РФ № 2300-1 от 7.02.1992 г. «О защите прав потребителей» BRAUN устанавливает срок службы на свои изделия равным двум годам с момента приобретения или с момента производства, если дату продажи установить невозможно.

Изделия BRAUN изготовлены в соответствии с высокими требованиями европейского качества. При бережном использовании и при соблюдении правил по эксплуатации, приобретенное Вами изделие BRAUN, может иметь значительно больший срок службы, чем срок установленный в соответствии с Российским законом.

Случаи, на которые гарантия не распространяется:

- дефекты, вызванные форс-мажорными обстоятельствами;
- использование в профессиональных целях;
- нарушение требований руководства по эксплуатации;
- неправильная установка напряжения питающей сети (если это требуется);
- внесение технических изменений;
- механические повреждения;
- повреждения по вине животных, грызунов и насекомых (в том числе случаи нахождения грызунов и насекомых внутри приборов);
- для приборов, работающих от батареек, – работа с неподходящими или истощенными батарейками, любые повреждения, вызванные истощенными или текущими батарейками (советуем пользоваться только предохраненными от вытекания батарейками);
- для бритв – смятая или порванная сетка.

Внимание! Оригинальный Гарантийный Талон подлежит изъятию при обращении в сервисный центр для гарантийного ремонта. После

проведення ремонту Гарантійним Талоном буде являтися заповнений оригінал Листа виконання ремонту со штампом сервісного центру і підписаний потребителем по отриманні изделия из ремонта. Требуєте проставлення дати повертання из ремонта, термін гарантії продовжується на час знаходження изделия в сервісному центрі.

В разі виникнення складностей з виконанням гарантійного или послегарантійного обслуговування просьба сообщать об этом в Інформаційну Службу Сервіса BRAUN по телефону 8 800 200 20 20 (звонки из России бесплатно).

Українська

Гарантійні зобов'язання виробника

Для всіх виробів ми даємо гарантію на два роки, починаючи з моменту придбання виробу або з дати його виробництва, у разі відсутності або неналежного оформлення гарантійного талону на виріб.

Протягом гарантійного періоду ми безкоштовно усуваємо шляхом ремонту, заміни деталей або заміни всього виробу будь-які заводські дефекти, викликані недостатньою якістю матеріалів або складання.

У випадку неможливості ремонту в гарантійний період виріб може бути замінений на новий або аналогічний відповідно до Закону про захист прав споживачів.

Гарантія набуває сили лише, якщо дата купівлі підтверджується печаткою та підписом дилера (магазину) на оригінальному гарантійному талоні Braun або на останній сторінці оригінальної інструкції з експлуатації Braun, яка також може бути гарантійним талоном.

Ця гарантія дійсна у будь-якій країні, в яку цей виріб поставляється представником компанії виробника або призначеним дистриб'ютором, та де жодні обмеження з імпорту або інші правові положення не перешкоджають наданню гарантійного обслуговування.

Гарантія на замінені частини закінчується в момент закінчення гарантії на даний виріб.

Гарантія не покриває пошкодження, викликані невірним використанням (див. також перелік нижче) нормальне зношування сіток та ножів для гоління, дефекти, що незначним чином впливають на якість роботи приладу. Ця гарантія втрачає силу, якщо ремонт здійснюється не

вповноваженою для цього особою та, якщо використовуються не оригінальні запасні частини виробника.

У випадку пред'явлення рекламачії за умовами даної гарантії, передайте виріб у повному комплекті згідно опису в оригінальній інструкції з експлуатації разом з гарантійним талоном у будь-який сервісний центр, який офіційно вповноважений представником компанії виробника.

Всі інші вимоги, разом з вимогами відшкодування збитків, не дійсні, якщо наша відповідальність не встановлена законним чином.

Випадки, на які не розповсюджується гарантія:

- дефекти, викликані форс-мажорними обставинами;
- використання з професійною метою або з метою отримання прибутку;
- порушення вимог інструкції з експлуатації;
- неввірене встановлення напруги мережі живлення (якщо це вимагається);
- здійснення технічних змін;
- механічні пошкодження;
- для приладів, що працюють на батарейках – робота з невідповідними або спрацьованими батарейками, будь-які пошкодження, викликані спрацьованими або підтікаючими батарейками;
- пошкодження з вини тварин, гризунів та комах (в тому числі у випадках знаходження гризунів та комах усередині приладів)
- для бритв – зім'ята або порвана сітка.

Увага! Гарантійний талон підлягає вилученню в разі звернення до сервісного центру з проханням про виконання гарантійного ремонту. Після проведення ремонту гарантійним талоном буде вважатися заповнений оригінал листа виконаного ремонту зі штампом сервісного центру та підписаний споживачем про отримання виробу з ремонту. Гарантійний термін продовжується на період, який даний виріб знаходився в сервісному центрі в ремонті.

В разі виникнення труднощів з виконанням гарантійного та післягарантійного обслуговування, прохання звертатися до інформаційної служби сервісу представника компанії виробника в Україні.

Телефон гарячої лінії 0 800 505 000. Дзвінки по Україні зі стаціонарних телефонних номерів є безкоштовними. Дзвінки з мобільних телефонів оплачуються згідно тарифів відповідного оператора.

Також можна отримати додаткову інформацію на сервісному порталі виробника в інтернеті www.service.braun.com.