

BRAUN

Satin·Hair 5

AS 530



Type 3536

braun-market.com.ua

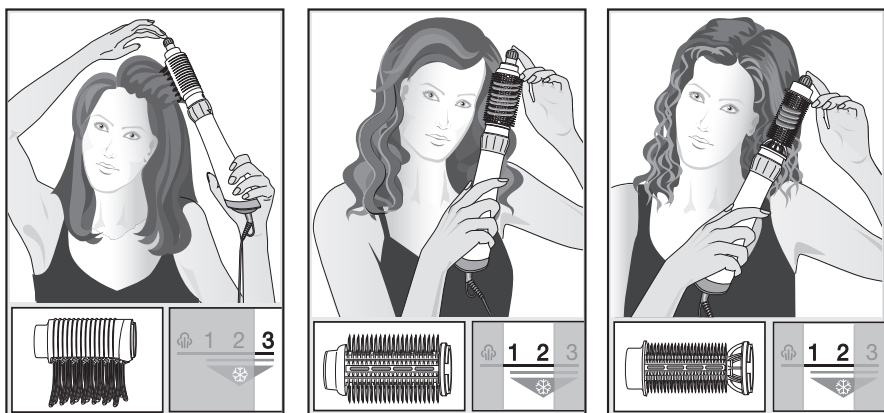
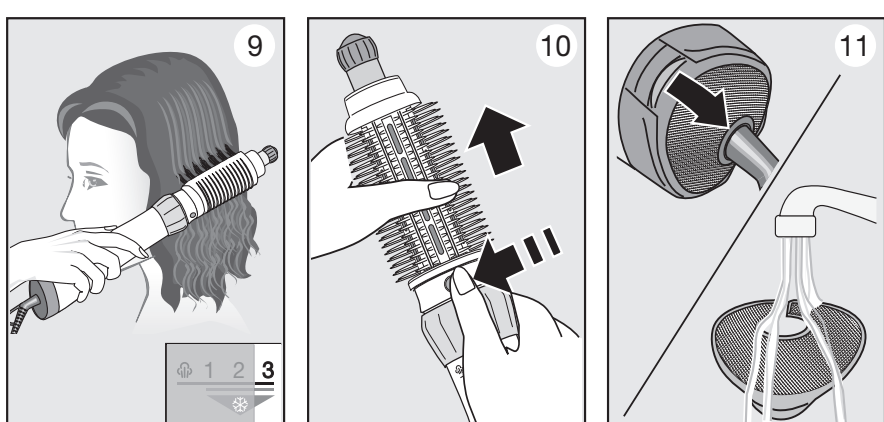
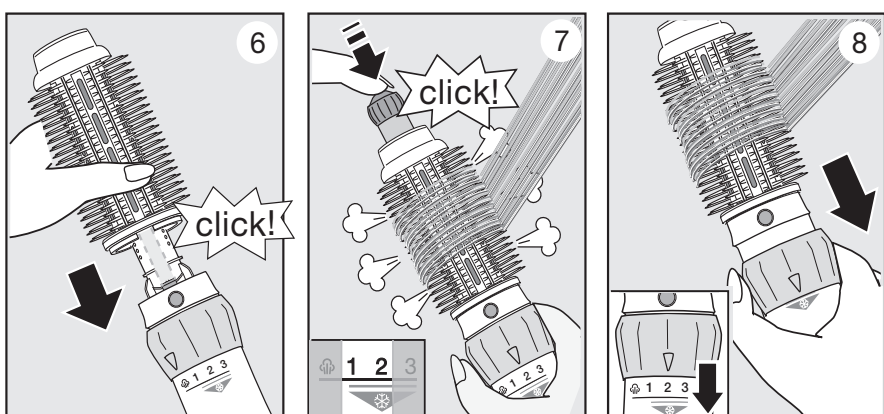
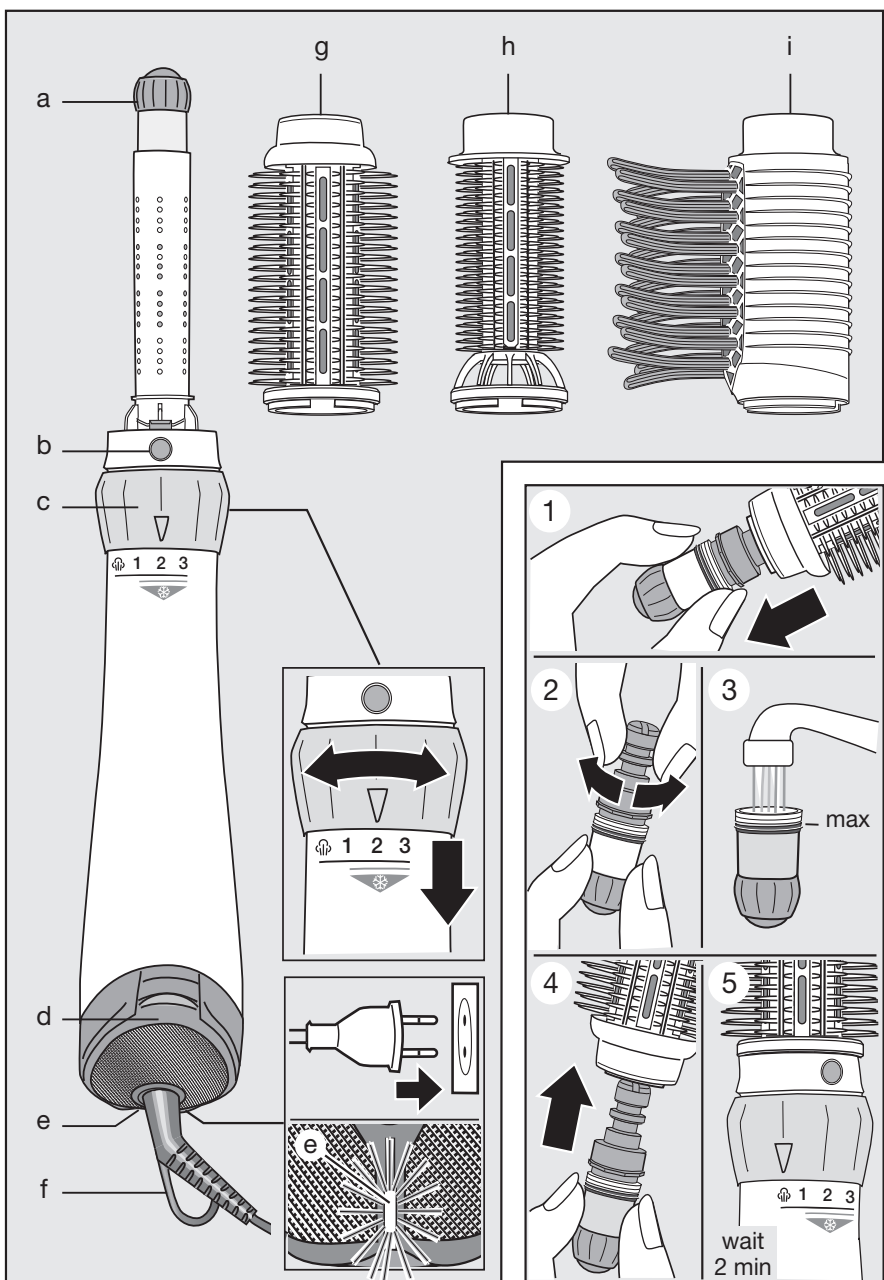


Braun Infolines

Deutsch	2, 12
English	3, 12
Français	3, 12
Español	3, 12
Português	4, 12
Italiano	4, 12
Nederlands	5, 12
Dansk	5, 12
Norsk	5, 12
Svenska	6, 13
Suomi	6, 13
Polski	7, 13
Český	7, 13
Slovenský	7, 13
Magyar	8, 13
Hrvatski	8, 13
Slovenski	9, 13
Română (RO/MD)	9, 13
Türkçe	9
Ελληνικά	10, 14
Русский	10, 14
Українська	11, 14
Български	11, 14
عربي	15

DE/AT	00 800 27 28 64 63 00 800 BRAUNINFOLINE
CH	08 44 - 88 40 10
UK	0800 783 7010
IE	1 800 509 448
FR	0 800 944 802
BE	0 800 14 592
ES	901 11 61 84
PT	808 20 00 33
IT	(02) 6 67 86 23
NL	0 800-445 53 88
DK	70 15 00 13
NO	22 63 00 93
SE	020 - 21 33 21
FI	020 377 877
PL	801 127 286 801 1 BRAUN
CZ	221 804 335
SK	02/5710 1135
HU	(06-1) 451-1256
HR	091 66 01 777
SI	080 2822
TR	0 800 261 63 65
RO	021-224.00.47
RU	8 800 200 20 20
UA	0 800 505 000
HK	852-25249377 (Audio Supplies Company Ltd.)

Braun GmbH
Frankfurter Straße 145
61476 Kronberg/Germany



Deutsch

Unsere Produkte erfüllen höchste Ansprüche an Qualität, Funktionalität und Design. Wir wünschen Ihnen mit Ihrem neuen Braun Gerät viel Freude. Lesen Sie bitte die Gebrauchsanweisung sorgfältig durch, bevor Sie das Gerät in Betrieb nehmen.

Braun Satin-Hair 5 mit integrierter Dampffunktion eignet sich zum Vortrocknen nasser Haare, zum Stylen von handtuchtrockenem oder feuchtem Haar sowie zum Stylen und Wiederauffrischen von trockenen Haaren.

Sicherheitshinweise

- Schließen Sie das Gerät nur an Wechselspannung an und prüfen Sie, ob Ihre Netzspannung mit der Spannungsangabe auf dem Gerät übereinstimmt.
- Dieses Gerät darf nicht in der Nähe von mit Wasser gefüllten Behältern wie z.B. Badewanne, Dusche, Waschbecken verwendet werden. Achten Sie darauf, dass das Gerät nicht nass wird.
- Füllen Sie niemals Wasser direkt in das Heizrohr.
- Als zusätzlicher Schutz wird die Installation einer Fehlerstrom-Schutzeinrichtung (RCD) mit einem Bemessungsauslösestrom von nicht mehr als 30 mA im Badezimmer-Stromkreis empfohlen. Fragen Sie Ihren Installateur um Rat.
- Kinder oder Personen mit eingeschränkter physischer, sensorischer oder geistiger Fähigkeiten dürfen dieses Gerät nicht benutzen, es sei denn, sie werden durch eine für ihre Sicherheit zuständige Person beaufsichtigt. Wir empfehlen außerdem, das Gerät außer Reichweite von Kindern aufzubewahren sowie sicherzustellen, dass Kinder nicht mit dem Gerät spielen.
- Wickeln Sie das Netzkabel nicht um das Gerät und überprüfen Sie das Netzkabel auf Beschädigungen. Wenn die Anschlussleitung dieses Gerätes beschädigt wird, muss sie durch eine vom Hersteller benannte Reparaturwerkstatt ersetzt werden, um Gefährdungen zu vermeiden.
- Ziehen Sie immer den Netzstecker, wenn das Gerät nicht in Gebrauch ist. Wird das Gerät nicht vom Netz getrennt, wird es weiter, auch bei der «☁»-Einstellung. Die Nähe von Wasser stellt eine Gefahr dar, solange das Gerät an das Netz angeschlossen ist.
- Bei Anwendung des Gerätes darf die Zimmer- bzw. Außentemperatur 30 Grad Celsius nicht überschreiten.

Gerätebeschreibung

- a Wassertank
- b Entriegelungstaste für Aufsätze
- c Schaltring (arbeitet je nach Schaltstellung mit Warm- oder Kaltluft):
☁ = Die Heizung für den Dampfbetrieb ist aktiviert und nach ca. 2 Minuten betriebsbereit.

«1» = Stufe zum Stylen mittlerer und kleinerer Haarmengen und für Volumen am Haaransatz.

«2» = Trocken-/Stylingstufe zum Stylen großer Haarmengen.

«3» = Powerstufe zum schnellen Vortrocknen nasser Haare, insbesondere mit dem Volumenaufsatz.



= Kaltstufe (ist in allen Schaltstufen («1», «2», «3») aktiviert, wenn der Schaltring nach unten gezogen und gehalten wird). Durch die Kaltstufe wird die Frisur haltbarer und bekommt mehr Spannkraft.

- d abnehmbarer Filter
- e Netzkontroll-Leuchte
- f Aufhängeöse
- g großer Bürstenaufsatz
- h kleiner Bürstenaufsatz
- i Volumenaufsatz

Vor dem Gebrauch

Vor jeder Befüllung mit Wasser Netzstecker ziehen.

- 1 Wassertank aus dem Gerät ziehen.
- 2 Zum Öffnen drehen Sie den Wassertank.
- 3 Füllen Sie den Wassertank bis zur Oberkante des schwarzen Gummiringes mit Leitungswasser und verschließen Sie den Wassertank bis zum Anschlag.
- 4 Stecken Sie den Wassertank bis zum Klicken in das Gerät zurück.
- 5 Gerät an das Netz anschließen. Die Kontroll-Leuchte leuchtet auf. Lassen Sie das Gerät in der «☁»-Einstellung aufheizen. Das Gerät ist nach ca. 2 Minuten bereit für die Dampffunktion.

Nach dem Gebrauch

Wassertank nach jedem Gebrauch entleeren.

Zum Stylen verwenden Sie:

- große Bürste für große Locken und Wellen (g)
- kleine Bürste für kleine und mittlere Locken und Wellen (h)
- Volumenaufsatz für Volumen und Fülle (i)

Dampffunktion

- Um eine Strähne mit Dampf zu formen, drücken Sie auf das obere Ende des Wassertanks (Sie sehen ein Klicken). Aus den Dampföffnungen am Heizrohr tritt Dampf aus und versorgt Ihr Haar mit zusätzlicher Wärme und natürlicher Feuchtigkeit für ein lang anhaltendes Styling-Ergebnis.

Anwendung des Gerätes im trockenen Haar mit Dampf

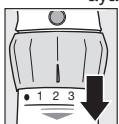
- 6 Gewünschten Aufsatz aufsetzen.
- 7 Haarsträhne abteilen und aufwickeln. Haar ca. 5 Sekunden durch Drücken des oberen Endes des Wassertanks mit Dampf in Schaltstellung «☁» durchfeuchten und dann das Haar mit Stufe «1» oder «2» formen (ca. 15 Sekunden).

- Bu cihaz asla su ile temas edebileceği yerlerde kullanılmamalıdır (örneğin lavabo, küvet, duş vb.). Cihazınızın su ile temas etmesini önleyiniz.
- Asla ısınma tüpüne direk olarak su doldurmayınız.
- Ek bir koruma sağlamak için, bir elektrikçiye danışarak, banyonuzun elektrik devresine 30 mA'yı aşmayan ek bir akım aygıtı bağlatmanızı öneriyoruz.
- Bu aygıt sorumlu bir kişinin gözetiminde olmaksızın çocukların ve fiziksel yada ruhsal engelli kişilerin kullanmasına uygun değildir. Aygıtınızı çocukların ulaşabileceği yerlerden uzak tutmanızı öneririz.
- Elektrik kablosunu cihazınızın gövdesine sarmayınız. Kabloyu, hasar ve yıpranmaya karşı, özellikle fişe ve gövdeye giriş kısımlarına dikkat ederek, düzenli olarak kontrol ediniz. Cihazınızın bakım veya onarım için mutlaka Braun yetkili servis yetasyonlarına götürünüz. Cihazın elektrik kablosu sadece yetkili Braun servislerince değiştirilmelidir. Eksik ya da kalitesiz olarak yapılan onarım kazalarla ve kullanıcının yaralanmasına sebep olabilir.
- Her kullanımdan sonra cihazın fişini mutlaka elektrik prizinden çekiniz. Cihaz fişe takılıken «**⏻**» pozisyonunda olsa bile ısınmaya devam edecektir. Kapalı durumda olsa bile su yakınında bulunması her zaman için tehlikeli olacaktır.
- Cihazın çalışması için gereken maksimum ortam sıcaklığı 30 °C'dir.

Tanımlamalar

- a Su haznesi
b Ataçmanları çıkartma düğmesi
c Açma halkası (tercihe göre ılık veya soğuk hava ile çalışır):
⏻ = Buhar fonksiyonu için ısıtma sistemi aktif durumda ve yaklaşık 2 dakika sonra çalışmaya başlar.

- «1» = Köklerde hacim yaratmak ve orta ve az miktarda saç şekillendirmek için ılık hava ayarı.
«2» = Çok miktardaki saçta kurutma/şekil verme ayarı.
«3» = Islak saçların özellikle hacim veren ataçman ile hızlı ön kurutması için güç ayarı.



= Saç şeklinin uzun süreli kalıcı olabilmesi için soğuk soğuk hava ayarı. Açma halkasını çekerken ve basılı tutarken tüm ayarlarda kullanılır («1», «2», «3»).

- d Çıkarılabilen filtre
e Kontrol ışığı
f Asma kancası
g Büyük fırça ataçmanı
h Küçük fırça ataçmanı
i Hacim veren ataçman

Kullanmadan önce

Her zaman, cihaz su ile doldurmadan önce prizden çekiniz.

- 1 Su haznesini çekerek çıkarınız.
- 2 Su haznesinin kapağını çevirerek açınız.
- 3 Su deposunu siyah lastik halkaya kadar musluk suyu ile doldurunuz ve sonra sıkıca kapayınız.
- 4 Su haznesini tekrar yerine yerleştiriniz.
- 5 Cihazı prize takınız. Güç kontrol ışığı yanmaya başlar. «**⏻**»-ayarında cihazı ısınmaya bırakınız. 2 dk. sonra buhar yapmaya başlayacaktır.

Kullandıktan sonra

Daima su haznesini boşaltınız.

Şekillendirme

- İri bukleler için büyük fırça ataçmanı (g)
- Orta ve küçük bukleler için küçük fırça ataçmanı (h)
- Hacim veren ataçman (i)

Buhar fonksiyonu

Buhar fonksiyonu bütün ataçmanlar ile kullanılabilir. Saçınızın bir tutamına buhar uygulamak için su haznesinin üstüne basınız (klik sesi duyacaksınız). Saça uzun süreli kalıcı şekli vermek için, ek ısıyı ve gereken doğal nemi sağlayan buhar, maşanın deliklerinden bırakılır.

Cihazın kuru saçta buhar ile kullanılması

- 6 İstediyiniz ataçmanı takınız.
- 7 Bir tutam saçı alarak fırçanın çevresine sarınız. Cihaz, «**⏻**»-ayarındayken su haznesinin tepesine 5 saniye süresince basarak buhar fonksiyonunu çalıştırınız ve fırçaya sarıdığınız tutamı, ayar «1» veya «2'de» 15 saniye süresince şekillendiriniz.
- 8 Uzun süreli kalıcı sonuç ve daha iyi elastikiyet için, açma halkasını 5 saniye süresince çekip tutarak soğuk şok'u çalıştırınız. Saç buklelerinden fırçayı dikkatlice ayırınız.

Cihazın nemli saçta kullanılması

- 9 Cihaz ayar «3'te» iken hacim veren ataçman ile saçta ön kurutma uygulayın. Daha sonra, cihaz, ayar «1» – «2» konumunda iken hacim ataçmanını ile devam edin veya hacim ataçmanını yerine diğer fırçaları kullanın.
- 10 Ataçmanları çıkartmak için çıkartma düğmesine basınız (b). (Resim-8: Uzun süreli kalıcı sonuç ve daha canlı kıvrımlar için, açma halkasını 5 saniye süresince çekip tutarak soğuk şok'u çalıştırınız. Daha sonra fırçayı tutamdan ayırınız.)

Temizleme

- 11 Kullandıktan sonra, cihazın fişini elektrik prizinden çekiniz. Ataçmanları nemli bir bez ve motor bölümünün kuru bir bez ile temizleyiniz. Filtredeki tozu parmağınız ile temizleyiniz. Filtre çok tozlu olduğunda çıkartıp akan suyun altında temizleyiniz.

Bu bilgiler, bildirim yapılmadan değiştirilebilir.

EEE STANDARTLARINA UYGUNDUR



Bakanlıkça tespit ve ilan edilen kullanım ömrü 7 yıldır.

Üretici firma ve CE işareti uygunluk değerlendirmesi kuruluşu:

Braun GmbH
Frankfurter Straße 145
61476 Kronberg / Germany
☎ (49) 6173 30 0
Fax (49) 6173 30 28 75

Procter & Gamble Satış ve Dağıtım Ltd. Şti.
İçerenköy Mah. Serin Sok. Kosifler İş Merkezi
No:3 A 34752 Ataşehir, İstanbul

P & G Tüketicici Hizmetleri
0 800 261 63 65,
trconsumers@custhelp.com

Ελληνικά

Τα προϊόντα μας κατασκευάζονται σύμφωνα με τα υψηλότερα πρότυπα ποιότητας, λειτουργικότητας και σχεδιασμού. Ελπίζουμε ότι θα μείνετε απόλυτα ικανοποιημένοι από την καινούργια σας συσκευή της Braun.

Η συσκευή φορμαρίσματος της Braun Satin-Hair 5 με την ενσωματωμένη λειτουργία ατμού είναι κατάλληλη για το στέγνωμα βρεγμένων μαλλιών, για το φορμάρισμα μαλλιών που έχουν σκουπιστεί με πετσέτα ή γυρών μαλλιών, καθώς επίσης και για το φορμάρισμα και το φρεσκάρισμα μαλλιών στεγνών μαλλιών,

Προσοχή

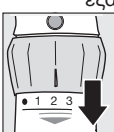
- Χρησιμοποιείτε τη συσκευή μόνο σε εναλλασσόμενο ρεύμα και βεβαιωθείτε ότι η τάση του ρεύματος που αναγράφεται στην πλακέτα της συσκευής σας είναι ίδια με αυτή της ηλεκτρικής εγκατάστασης του σπιτιού σας.
- Η συσκευή αυτή δεν θα πρέπει ποτέ να χρησιμοποιηθεί κοντά ή πάνω από νερό (π.χ. νιπτήρα, μπανιέρα ή ντους). Μην αφήσετε τη συσκευή σας να βραχεί.
- Ποτέ μην γεμίζετε απευθείας τη ράβδο θέρμανσης με νερό.
- Για επιπλέον προστασία, συνιστούμε να εγκαταστήσετε στο ηλεκτρικό κύκλωμα του μπάνιου σας έναν αυτόματο, ειδικό κατά της ηλεκτροπληξίας, με ορισμένο χρόνο διαφοράς που δεν θα ξεπερνά τα 30 mA. Παρακαλούμε να συμβουλευθείτε τον ειδικό που θα εγκαταστήσει τη συσκευή.
- Αυτή η συσκευή δεν προορίζεται για χρήση από παιδιά ή άτομα με μειωμένες σωματικές ή διανοητικές ικανότητες, εκτός και αν επιτηρούνται από άτομα υπεύθυνα για την ασφάλειά τους. Γενικά, συνιστούμε να κρατάτε την συσκευή μακριά από παιδιά.
- Μην τυλίγετε το καλώδιο γύρω από τη συσκευή και να το ελέγχετε τακτικά για πιθανή φθορά ή βλάβη. Το καλώδιο της συσκευής μπορεί μόνο να αντικατασταθεί από ένα εξουσιοδοτημένο σέρβις της Braun. Επισκευή που έχει γίνει ανεξάρτητα που δεν διαθέτει τις απαιτούμενες γνώσεις μπορεί να

έχει εξαιρετικά επικίνδυνες συνέπειες για τον χρήστη.

- Να βγάλετε πάντα τη συσκευή από την πρίζα μετά τη χρήση. Εάν η συσκευή παραμείνει στην πρίζα, ακόμα και εάν ο διακόπτης βρίσκεται στη θέση «**⏻**», η συσκευή εξακολουθεί να θερμαίνεται. Ακόμα και εάν η συσκευή είναι κλειστή υπάρχει κίνδυνος όταν η συσκευή βρίσκεται κοντά στο νερό.
- Η μέγιστη θερμοκρασία για τη λειτουργία της συσκευής είναι 30 °C.

Περιγραφή

- a Δοχείο νερού
b Πλήκτρο για την προσαρμογή εξαρτημάτων
c Δακτύλιος λειτουργίας (διοχετεύει ζεστό ή κρύο αέρα, ανάλογα με τη ρύθμιση που έχει επιλεγεί):
⏻ = Έχει επιλεγεί η λειτουργία του ατμού, η οποία θα ξεκινήσει μετά από περίπου 2 λεπτά.
«1» = Λειτουργία με ζεστό αέρα για μεσαίο ή μικρό όγκο μαλλιών και για τη δημιουργία όγκου στις ρίζες.
«2» = Στέγνωμα / φορμάρισμα μεγάλου όγκου μαλλιών.
«3» = Υψηλή ένταση για γρήγορο στέγνωμα βρεγμένων μαλλιών, ειδικά με το εξάρτημα για όγκο.



= Επιλέξτε τον κρύο αέρα για μεγαλύτερη διάρκεια των χτενισμάτων. Ενεργοποιείται σε όλες τις ρυθμίσεις («1», «2», «3») αφού τραβήξετε και κρατήσετε το Δακτύλιο λειτουργίας.

- d Αποσπώμενο φίλτρο
e Ενδεικτική λυχνία λειτουργίας
f Εγκέλιτρο για το κρέμασμα της συσκευής
g Μεγάλη βούρτσά
h Μικρή βούρτσά
i Εξάρτημα για όγκο

Πριν από τη χρήση

Πριν γεμίσετε το ειδικό δοχείο με νερό, θα πρέπει να βγάλετε το καλώδιο από την πρίζα.

- 1 Βγάλετε το δοχείο νερού από τη συσκευή.
- 2 Γυρίστε το για να το ανοίξετε.
- 3 Γεμίστε το δοχείο νερού με νερό βρύσης, μέχρι το επάνω μέρος του μαύρου λαστιχένιου δακτύλιου και κλείστε το δοχείο και πάλι σφικτά.
- 4 Επανατοποθετήστε το δοχείο νερού στη συσκευή, μέχρι να κλειδώσει στη θέση του.
- 5 Βάλτε το καλώδιο στην πρίζα. Η ενδεικτική λυχνία λειτουργίας ανάβει. Αφήστε τη συσκευή να προθερμανθεί στη θέση «**⏻**». Ο ατμός θα είναι έτοιμος μετά από 2 λεπτά.

Μετά από τη χρήση

Θα πρέπει πάντα να αδειάζετε το δοχείο νερού.

Φορμάρισμα

- Μεγάλη βούρτσά για μεγάλες μπούκλες (g)
- Μικρή βούρτσά για μεσαίες και μικρές μπούρτσες (h)
- Εξάρτημα για όγκο (i)

Λειτουργία ατμού

Η λειτουργία του ατμού μπορεί να επιλεγεί με όλα τα εξαρτήματα. Για να διοχετεύσετε ατμό σε μία τούφα μαλλιών, πιέστε το επάνω μέρος του δοχείου νερού (θα ακουστεί ένας χαρακτηριστικός ήχος). Ο ατμός θα διοχετευθεί από τις τρύπες της λαβής, θερμαίνοντας τα μαλλιά ακόμη περισσότερο, δίνοντάς τους επίσης ακριβώς την απαιτούμενη ποσότητα φυσικής υγρασίας για μεγαλύτερη διάρκεια του χτενίσματος.

Χρήση της συσκευής σε στεγνά μαλλιά με ατμό

- 6 Τοποθετήστε το εξάρτημα που έχετε επιλέξει.
- 7 Πάρτε μια τούφα μαλλιά και τυλίξτε τη γύρω από τη βούρτσα. Ενεργοποιείτε τη λειτουργία του ατμού πιέζοντας το επάνω τμήμα του δοχείου νερού για περίπου 5 δευτερόλεπτα, στη θέση «**⏻**» και επιλέγοντας τη θέση «1» ή «2» για περίπου 15 δευτερόλεπτα.
- 8 Για αποτελέσματα με μεγάλη διάρκεια και μεγαλύτερη ελαστικότητα ενεργοποιείτε τον κρύο αέρα πιέζοντας και κρατώντας τον δακτύλιο λειτουργίας για 5 δευτερόλεπτα. Βγάλτε προσεκτικά τη βούρτσα από τα μαλλιά.

Χρήση της συσκευής σε υγρά μαλλιά

- 9 Στεγνώστε τα μαλλιά στη θέση «3» με το ειδικό εξάρτημα για όγκο. Συνεχίστε με το εξάρτημα για όγκο στη θέση «1», «2» ή αντικαταστήστε το με μία από τις βούρτσες.
- 10 Για να αλλάξετε το εξάρτημα πιέστε το ειδικό πλήκτρο απευθείας (b). (Όπως στο βήμα 8: Για αποτελέσματα με μεγαλύτερη διάρκεια και ελαστικότητα ενεργοποιείτε τον κρύο αέρα πιέζοντας και κρατώντας τον δακτύλιο λειτουργίας για 5 δευτερόλεπτα. Βγάλτε αργά τη βούρτσα από τη ράβδο.)

Καθαρισμός

- 11 Μετά τη χρήση βγάλτε τη συσκευή από την πρίζα. Καθαρίστε τα εξαρτήματα με ένα υγρό πανί και τη βάση με ένα στεγνό πανί. Αφαιρέστε τη σκόνη από το φίλτρο με τα δακτύλα σας. Σε περίπτωση που το φίλτρο είναι αρκετά λερωμένο, βγάλτε το και καθαρίστε το κάτω από το νερό της βρύσης.

Το προϊόν υπόκειται σε τροποποίηση χωρίς προειδοποίηση.

Παρακαλούμε μην πετάξετε τη συσκευή στα οικιακά απορρίμματα όταν φτάσει το τέλος της χρήσιμης ζωής της. Η διάθεσή της μπορεί να πραγματοποιηθεί σε ένα από τα εξουσιοδοτημένα συνεργεία της Braun ή στα κατάλληλα σημεία συλλογής που παρέχονται στη χώρα σας.



Русский

Наши продукты соответствуют самым высоким стандартам в области качества, функциональности и дизайна. Мы надеемся, что Вам доставит удовольствие использование Вашего нового электроприбора Braun. Перед эксплуатацией прибора следует внимательно изучить Инструкцию по эксплуатации.

Электроприбор Braun Satin-Hair 5 с встроенной функцией подачи пара можно использовать для сушки влажных волос и укладки высушенных полотенцем волос. А также для укладки и корректировки причёски на сухих волосах.

Внимание

- Включайте электроприбор в розетку переменного тока, убедившись, что напряжение в Вашем доме соответствует напряжению, указанному на Вашем электроприборе.
- Этот прибор никогда не должен использоваться вблизи воды (например, наполненной ванны, раковины или душа). Электроприбор не должен быть мокрым.
- Не допускайте попадания воды на нагретую щетку стайлера.
- Для дополнительной защиты рекомендуется установить в электросети Вашей ванной комнаты устройство ограничения рабочего тока (RCD) с номинальным рабочим остаточным током не превышающим 30 mA. Проконсультируйтесь с электриком.
- Этот прибор не предназначен для использования детьми или другими лицами без помощи и присмотра, если их физические, сенсорные или умственные способности не позволяют им безопасно его использовать.
- Не наматывайте шнур питания на электроприбор. Регулярно проверяйте шнур питания на износ или наличие повреждений. Шнур питания для устройства можно менять только в авторизованном сервисном центре Braun. Неквалифицированный ремонт может стать серьезной опасностью для пользователя.
- Всегда выключайте прибор из розетки после использования, так как он будет продолжать нагреваться даже при установке регулятора в положение «**⏻**». Выключенный прибор представляет опасность, если он находится рядом с водой.
- Не применяйте электроприбор при температуре свыше 30 °C.

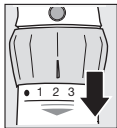
Описание

- a Резервуар для воды
b Спусковая кнопка для насадок
c Кольцевой выключатель (в зависимости от установки используется теплый или холодный воздух):
⏻ = система нагрева для функции пара включена и будет работать приблизительно через 2 минуты.

«1» = Установка теплого воздуха для коротких и средних волос и для создания объема у корней волос.

«2» = Установка сушки/укладки для длинных волос.

«3» = Установка выключателя в положение быстрой предварительной сушки влажных волос, особенно с помощью насадки «Volumizer» для придания объема волосам.



= Холодный обдув для более длительного сохранения укладки. Активируется во всех установочных режимах («1», «2», «3») путем натяжения и удержания кольцевого выключателя.

- d Съёмный фильтр
- e Индикатор включения/выключения питания
- f Подвесной крючок
- g Насадка с щеткой большого диаметра
- h Насадка с щеткой маленького диаметра
- i Насадка «Volumizer» для придания объема волосам

До начала использования

Каждый раз перед заполнением резервуара водой отключите электроприбор от сети.

- 1 Снимите резервуар для воды с устройства.
- 2 Откройте резервуар для воды.
- 3 Заполните резервуар водой до верха черного резинового кольца и плотно закройте резервуар.
- 4 Вставьте резервуар в устройство до тех пор пока он не зафиксируется щелчком.
- 5 Включите электроприбор в розетку. При этом загорится индикатор питания. Установите переключатель в положение «☁» для нагревания. Через 2 минуты волосы можно укладывать паром.

После использования

Всегда выливайте воду из резервуара.

Укладка

- Насадка с щеткой большого диаметра для больших локонов (g)
- Насадка с щеткой маленького диаметра для малых локонов (h)
- Насадка «Volumizer» для придания объема волосам (i)

Функция пара

Функцию пара можно использовать со всеми насадками. Для подачи пара в пряди волос нажмите на кнопку, которая находится на резервуаре для воды (Вы услышите щелчок). Из отверстий в щипцах будет выходить пар, дополнительно нагревая волосы и увлажняя их для более длительной укладки.

Использование устройства с функцией пара на сухих волосах

- 6 Установите необходимую насадку.
- 7 Возьмите прядь волос и накрутите ее на щетку. Активизируйте функцию пара путем нажатия на кнопку на резервуаре для воды в течение примерно 5 секунд при нахождении переключателя в режиме «☁» и уложите прядь в течение примерно 15 секунд при нахождении переключателя в режиме «1» или «2».
- 8 Для того, чтобы укладка держалась дольше, и волосы были более эластичными, активизируйте холодный обдув путем натяжения и удержания кольцевого переключателя в течение примерно 5 секунд. Выньте щетку из пряди волос.

Использование устройства на влажных волосах

- 9 Предварительно посушите волосы в режиме «3» с помощью насадки «Volumizer» для придания объема волосам. Продолжайте придавать объем волосам, установив режим «1», «2» или замените насадку для придания объема на одну из щеток.
- 10 Для замены насадок нажмите спусковую кнопку (b). (См. этап 8: Для того, чтобы укладка держалась дольше, и волосы были более эластичными, активизируйте холодный обдув путем натяжения и удержания кольцевого переключателя в течение примерно 5 секунд. Медленно выньте щетку из пряди волос.)

Чистка

- 11 После использования выключите электроприбор из розетки. Очистите насадки с помощью влажной ткани, а части электромотора с помощью сухой ткани. Пальцем удалите пыль из фильтра. При сильном загрязнении снимите фильтр и промойте водой.

Содержание может быть изменено без уведомления.



Изделие использовать по назначению в соответствии с инструкцией по эксплуатации

Фен электрический для укладки волос, тип 3536, 850 - 1000 Ватт

Изготовлено в Китае для Браун ГмбХ, Германия/Braun GmbH, Frankfurter Strasse 145, 61476, Kronberg, Germany.

RU: Импортёр/Служба потребителей: ООО «Проктер энд Гэмбл Дистрибьюторская Компания», Россия, 125171, Москва, Ленинградское шоссе, 16А, стр.2. Тел. 8-800-200-20-20.


BY: Импортёр: ООО «Электросервис и Ко», Беларусь, 220012, г. Минск, ул. Чернышевского, 10А, к. 412А3. Сервисный центр: ООО «Катрикс», Беларусь, 220012, г. Минск, ул. Чернышевского, 10А, к.409.

Українська

Продукція нашої компанії відповідає найвищим стандартам якості, функціональності, має чудовий дизайн. Сподіваємося, Вам сподобається користуватися Вашим новим пристроєм від Braun. Будь-ласка, уважно прочитайте цю інструкцію з використання.

Стайлер Braun SatinbHair 5 з вбудованою функцією пари зручний як для попереднього сушіння мокрого волосся та укладки підсушеного рушником або вологого волосся, так і для укладки та оновлення укладки сухого волосся.

Увага!

- Вилку пристрою можна підключати лише до джерела перемінного струму, пересвідчившись, що напруга в мережі відповідає даним, вказаним на пристрої.
-  Пристроєм не можна користуватися поблизу води (наприклад, біля наповненого басейна або ванни, чи у душі). Не допускайте потрапляння вологи у пристрій.
- Ніколи не наливайте воду у трубку для нагрівання.
- Щоб забезпечити додатковий захист пристрою, його можна підключити до пристрою диференційного захисту (RCD) із розрахунковим залишковим діючим струмом не більше 30 мА в електромережі у Вашій ванній кімнаті. Зверніться за порадою до спеціаліста.
- Цей прилад не призначений для використання дітьми чи людьми з обмеженими фізичними або розумовими здібностями без нагляду людини, що відповідає за їх безпеку. Загалом, рекомендовано зберігати прилад подалі від дітей.
- Не закручуйте шнур живлення навколо пристрою. Регулярно перевіряйте шнур живлення на наявність ознак зносу або ушкодження. Шнур живлення пристрою може бути замінений лише в офіційному сервісному центрі Braun. Некваліфікований ремонт може становити велику небезпеку для користувача.
- Завжди відключайте пристрій від електричної мережі після використання. У разі, якщо пристрій ввімкнено до мережі, він продовжує нагрівати навістрь прикнестрой «☁». Навіть коли пристрій вимкнений, небезпечно залишати його біля води.
- Максимальна температура оточуючого середовища для роботи пристрою – 30 °С.

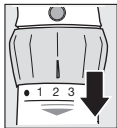
Описание

- a Водний накопичувач
- b Кнопка переключення для змінних насадок
- c Кільцевий перемикач (працює на переключення теплого та холодного режимів, залежно від установки):
☁ = Система нагріву для функції пари активується та починає працювати приблизно через 2 хвилини після ввімкнення.

«1» = Установка циклу теплого повітря для короткого волосся та волосся середньої довжини, а також для створення об'єму біля коренів.

«2» = Установка сушіння/укладки для моделювання густого волосся.

«3» = програма потужності для попереднього сушіння вологого волосся, особливо з використанням насадки для збільшення об'єму.



= Програма охолодження для створення довготривалих зачісок (активується на всіх програмах («1», «2», «3») підчас натискання та утримання кільця перемикача).

- d Змінний фільтр
- e Лампочка-індикатор контролю потужності
- f Крючок
- g Насадка: велика щітка
- h Насадка: маленька щітка
- i Насадка для збільшення об'єму

Перш, ніж користуватися пристроєм

Кожного разу перед тим, як налити воду до контейнеру вимкніть пристрій з електричної мережі.

- 1 Витягніть контейнер для води з пристрою.
- 2 Поверніть для того, щоб відкрити контейнер для води.
- 3 Наповніть контейнер водою з крану до чорного резинового кільця та щільно закрийте контейнер.
- 4 Установивши контейнер для води у пристрій, Ви почуєте клацання.
- 5 Підключіть до електричної мережі. Загориться лампочка-індикатор контролю потужності. Зачекайте, поки пристрій нагріється на програмі «☁». Через 2 хвилини можна користуватися функцією пари.

Після закінчення роботи

Кожного разу після закінчення роботи виливайте воду з контейнеру.

Укладка

- Насадка: велика щітка для крупних кучерів (g)
- Насадка: маленька щітка для середніх та маленьких кучерів (h)
- Насадка для збільшення об'єму (i)

Функція пари

Функцію пари можна застосовувати з усіма насадками. Щоб додати пари на прядку волосся натисніть зверху на контейнер для води (ви почуєте клацання). Пара вийде з отворів на щипцях, додатково нагріваючи волосся, а також надаючи необхідну кількість природної вологи для створення довготривалої укладки.

Використання пристрою на сухому волоссі за допомогою пари

- 6 Установіть необхідну насадку.
- 7 Виберіть прядку та накрутіть її навколо щітки. Активуйте функцію пари, натиснувши зверху на контейнер для води та тримайте приблизно 5 секунд, при «☁» програмі та моделюйте прядку приблизно 15 хвилин, установивши програму «1» або «2».
- 8 Для досягнення більш тривалого результату та гладенького волосся активуйте функцію охолодження, натиснувши та утримуючи перемикач протягом приблизно 5 секунд. Акуратно звільніть щітку від прядки.

Використання пристрою на вологому волоссі

9. Підсушіть волосся, установивши програму «3», за допомогою насадки для збільшення об'єму. Продовжуйте користуватись насадкою для збільшення об'єму, установивши програму «1», «2» або замігнвши насадку для збільшення об'єму на одну з щіток.
- 10 Для заміни насадки натисніть кнопку зміни (b). (Як зазначено у пункті 8: Для отримання більш тривалого результату та гладенького волосся активуйте функцію охолодження, натиснувши та утримуючи перемикач протягом приблизно 5 секунд. Акуратно звільніть щітку від прядки).

Чищення

- 11 Вимкніть пристрій з мережі після використання. Чистіть насадки вологою тканиною, а мотор – сухою тканиною. Пальцем удаліть бруд з фільтру. У випадку сильного забруднення, зніміть фільтр та промийте його у воді.

Необхідно замінити без попередження.

Не видаляйте прилад в побутові відходи після закінчення терміну служби. Прилад можна здати в сервісний Центр Braun, або у відповідні центри прийому брухту, що діють у вашій країні.

Фен електричний для укладки волосся AS 5306, Тип 3536, 850 – 1000 Ватт

Виготовлено в Китаї для Браун ГмбХ. Braun GmbH, Frankfurter Strale 145, 61476 Kronberg, Germany.

Адреса в Україні: ТОВ «Проктер енд Гембл Трейдінг Україна», Україна, 04070, м.Київ, вул. Набережно-Хрещатицька, 5/13, корпус літ. А. Тел. (0-800) 505-000.

Товар використовувати за призначенням, відповідно до інструкції з експлуатації.

Дата виготовлення продукції Braun вказана безпосередньо на виробі (в місці маркування) і складається з трьох цифр: перша цифра є останньою цифрою року виготовлення, інші дві цифри є порядковим номером тижня у році.

Гарантія – 2 роки. У разі необхідності гарантійного чи постгарантійного обслуговування, звертайтеся до головного офісу сервісного центру Braun в Україні: ПП ГІ.Б.С., вул. Глибочицька 53, м. Київ. Тел. (044) 4286505.

Обладнання відповідає вимогам Технічного регламенту обмеження використання деяких небезпечних речовин в електричному та електронному обладнанні.



001

представником компанії виробника. Всі інші вимоги, разом з вимогами відшкодування збитків, не дійсні, якщо наша відповідальність не встановлена законним чином.

Випадки, на які не розповсюджується гарантія:

- дефекти, викликані форс-мажорними обставинами;
- використання з професійною метою або з метою отримання прибутку;
- порушення вимог інструкції з експлуатації;
- невірне встановлення напруги мережі живлення (якщо це вимагається);
- здійснення технічних змін;
- механічні пошкодження;
- для приладів, що працюють на батарейках – робота з невідповідними або спрацьованими батарейками, будь-які пошкодження, викликані спрацьованими або підтікаючими батарейками;
- пошкодження з вини тварин, гризунів та комах (в тому числі у випадках знаходження гризунів та комах усередині приладів)
- для бритв – зім'ята або порвана сітка.

Увага! Гарантійний талон підлягає вилученню в разі звернення до сервісного центру з проханням про виконання гарантійного ремонту. Після проведення ремонту гарантійним талоном буде вважатися заповнений оригінал листа виконаного ремонту зі штампом сервісного центру та підписаний споживачем про отримання виробу з ремонту. Гарантійний термін продовжується на період, який даний виріб знаходився в сервісному центрі в ремонті. В разі виникнення труднощів з виконанням гарантійного та післягарантійного обслуговування, прохання звертатися до інформаційної служби сервісу представника компанії виробника в Україні. Телефон гарячої лінії 0 800 505 000. Дзвінки по Україні зі стаціонарних телефонних номерів є безкоштовними. Дзвінки з мобільних телефонів оплачуються згідно тарифів відповідного оператора. Також можна отримати додаткову інформацію на сервісному порталі виробника в інтернеті

Русский

Гарантийные обязательства BRAUN

Для всех изделий мы даем гарантию на два года, начиная с момента приобретения изделия.

В течение гарантийного периода мы бесплатно устраним путем ремонта, замены деталей или замены всего изделия любые заводские дефекты, вызванные недостаточным качеством материалов или сборки.

В случае невозможности ремонта в гарантийный период изделие может быть заменено на новое или аналогичное в соответствии с законом «О защите прав потребителей».

Гарантия обретает силу, только если дата покупки подтверждается печатью и подписью дилера (магазина) на последней странице оригинального руководства по эксплуатации BRAUN, которая является гарантийным талоном.

Эта гарантия действительна в любой стране, в которую это изделие поставляется фирмой BRAUN или назначенным дистрибьютором, и где никакие ограничения по импорту или другие правовые положения не препятствуют предоставлению гарантийного обслуживания.

Гарантия не покрывает повреждения, вызванные неправильным использованием (см. также список ниже) и нормальный износ бритвенных сеток и ножей, дефекты, оказывающие незначительный эффект на качество работы прибора.

Эта гарантия теряет силу, если ремонт производился не уполномоченным на то лицом, и если использованы не оригинальные детали BRAUN.

В случае предъявления рекламации по условиям данной гарантии, передайте изделие целиком вместе с гарантийным талоном в любой из центров сервисного обслуживания BRAUN.

Все другие требования, включая требования возмещения убытков, исключаются, если наша ответственность не установлена в законном порядке.

Рекламации, связанные с коммерческим контрактом с продавцом не попадают под эту гарантию.

В соответствии с законом РФ № 2300-1 от 7.02.1992 г. «О защите прав потребителей» фирма BRAUN устанавливает срок службы на свои изделия равным двум годам с момента приобретения или с момента производства, если дату продажи установить невозможно. Изделия BRAUN изготовлены в соответствии с высокими требованиями европейского качества. При бережном использовании и при соблюдении правил по эксплуатации, приобретенное Вами изделие BRAUN, может иметь значительно больший срок службы, чем срок установленный в соответствии с Российским законом.

Случаи, на которые гарантия не распространяется:

- дефекты, вызванные форс-мажорными обстоятельствами;
- использование в профессиональных целях;
- нарушение требований руководства по эксплуатации;
- неправильная установка напряжения питающей сети (если это требуется);
- внесение технических изменений;
- механические повреждения;
- повреждения по вине животных, грызунов и насекомых (в том числе случаи нахождения грызунов и насекомых внутри приборов);
- для приборов, работающих от батареек, – работа с неподходящими или истощенными батарейками, любые повреждения, вызванные истощенными или текущими батарейками (советуем пользоваться только предохраненными от вытекания батарейками);
- для бритв – смятая или порванная сетка.

Внимание! Оригинальный Гарантийный Талон подлежит изъятию при обращении в сервисный центр для гарантийного ремонта.

После проведения ремонта Гарантийным Талоном будет являться заполненный оригинал Листа выполнения ремонта со штампом сервисного центра и подписанный потребителем по получении изделия из ремонта. Требуется проставления даты возврата из ремонта, срок гарантии продлевается на время нахождения изделия в сервисном центре.

В случае возникновения сложностей с выполнением гарантийного или послегарантийного обслуживания просьба сообщать об этом в Информационную Службу Сервиса BRAUN по телефону 8 800 200 20 20 (звонок из России бесплатно).

Українська

Гарантійні зобов'язання виробника

Для всіх виробів ми даємо гарантію на два роки, починаючи з моменту придбання виробу або з дати його виробництва, у разі відсутності або неналежного оформлення гарантійного талону на виріб.

Протягом гарантійного періоду ми безкоштовно усуваємо шляхом ремонту, заміни деталей або заміни всього виробу будь-які заводські дефекти, викликані недостатньою якістю матеріалів або складання.

У випадку неможливості ремонту в гарантійний період виріб може бути замінений на новий або аналогічний відповідно до Закону про захист прав споживачів.

Гарантія набуває сили лише, якщо дата купівлі підтверджується печаткою та підписом дилера (магазину) на оригінальному гарантійному талоні Braun або на останній сторінці оригінальної інструкції з експлуатації Braun, яка також може бути гарантійним талоном.

Ця гарантія дійсна у будь-якій країні, в яку цей виріб поставляється виробником компанії виробника або призначеним дистриб'ютором, та де жодні обмеження з імпорту або інші правові положення не перешкоджають наданню гарантійного обслуговування.

Гарантія на замінені частини закінчується в момент закінчення частини за даний виріб. Гарантія не покриває пошкодження, викликані невірним використанням (див. також перелік нижче) нормальне зношування сіток та ножів для гоління, дефекти, що незначним чином впливають на якість роботи приладу. Ця гарантія втрачає силу, якщо ремонт здійснюється не вповноваженою для цього особою та, якщо використуються не оригінальні запасні частини виробника.

У випадку пред'явлення рекламачії за умовами даної гарантії, передайте виріб у повному комплекті згідно опису в оригінальній інструкції з експлуатації разом з гарантійним талоном у будь-який сервісний центр, який офіційно вповноважений